



*FLUGRETTUNG SÜDTIROL  
ELISOCCORSO ALTO ADIGE*

**BILANCIO SOCIALE**

**2024**

## Colophon

**REDAZIONE:** Reparto Marketing e Comunicazioni  
Associazione Provinciale di Soccorso ODV

**FONTI FOTOGRAFICHE:** Denis Costa, Tomas Kika,  
Harald Wisthaler, Anthony Pecchi.

**STAMPA:** Gruber Druck, Lana

Maggio 2025

## Indice

|   |    |
|---|----|
| Relazione del Presidente  | 4  |
| La via verso il presente bilancio sociale (metodo)                        | 6  |
| Informazioni generali sull'associazione HELI - Elisoccorso Alto Adige ODV | 6  |
| Valori e finalità perseguite  | 7  |
| Membri  | 9  |
| Struttura, gestione e amministrazione                                     | 10 |
| Persone che lavorano per l'associazione                                   | 14 |
| Obiettivi e attività  | 14 |
| Pubbliche relazioni e comunicazione trasparente                           | 15 |
| Jahresrückblick   | 19 |
| Dati  | 20 |
| Certificati di qualità  | 24 |
| Situazione economica e finanziaria  | 25 |
| Bilancio al 31/12/2024  | 26 |
| Bilancio totale Elisoccorso Provincia Autonoma di Bolzano                 | 39 |
| Budget 2025   | 39 |
| Informazioni aggiuntive   | 41 |
| Relazione del collegio dei revisori                                       | 42 |

# Relazione del Presidente

## Gentili sostenitori, cari amici dell'Elisoccorso!

Il 2024 è stato un altro anno pieno di sfide per l'elisoccorso, ma anche un'impressionante testimonianza della professionalità e prontezza operativa... nonché un addio. I nostri equipaggi di elicotteri sono intervenuti in 2.699 emergenze, con qualsiasi condizione atmosferica, sui terreni più difficili e in situazioni estreme. Il loro impegno ha dimostrato ancora una volta quanto sia indispensabile l'elisoccorso per il nostro sistema sanitario.

Cito anche con orgoglio l'ottima collaborazione tra piloti, medici di emergenza, soccorritori aerei e servizi di emergenza a terra. Quando ogni minuto conta, è possibile salvare vite umane solo se tutti i soggetti coinvolti collaborano perfettamente.

L'anno scorso sono state particolarmente apprezzate le intense giornate di formazione HEMS in Val Senales, dove 31 soccorritori aerei e medici dell'elisoccorso provenienti da tutta Italia si sono addestrati insieme per le emergenze. Lo scambio oltre i confini provinciali e l'addestramento pratico in ambiente alpino rafforzano l'intero sistema, non solo in Alto Adige, ma nell'intera rete di soccorso aereo in tutto il territorio italiano.

Il 2024, tuttavia, è stato anche un anno di addio: Ernst Winkler, plu-

riennale responsabile provinciale del soccorso alpino dell'AVS e vicepresidente della nostra associazione, ha rassegnato le dimissioni dal suo incarico nel consiglio direttivo. Il suo impegno, la sua esperienza e il suo modo pacato e orientato alla soluzione hanno contribuito a plasmare il nostro lavoro per molti anni. A lui va il nostro ringraziamento speciale.

Ma vorrei ringraziare anche molte altre persone che assicurano il successo della nostra associazione. Un ringraziamento speciale va al nostro direttore Ivo Bonamico e a tutto il suo team amministrativo. Desidero inoltre ringraziare tutti i dipendenti - medici di emergenza, assistenti di volo, tecnici, piloti e personale amministrativo - per il loro lavoro e la loro dedizione.

Aggiungo un grazie di cuore anche per l'amministrazione provinciale dell'Alto Adige, con il nostro governatore Arno Kompatscher e l'assessore provinciale Hubert Messner, nonché all'Azienda Sanitaria con il nostro direttore sanitario, il dottor Marc Kaufmann.

Grazie anche alle nostre organizzazioni partner, alle autorità e all'Agenzia di Protezione Civile, per la loro proficua collaborazione, giorno dopo giorno.

Questo bilancio sociale fornisce a tutti gli interessati e agli amici

dell'elisoccorso una panoramica dettagliata delle attività della nostra associazione. Vorrei sottolineare che, per rispettare le linee guida in vigore, tutte le rappresentazioni statistiche mostrano solamente i dati principali per gli elicotteri di emergenza Pelikan 1, 2 e 3.

Con queste premesse, auguro a tutti una buona lettura e un anno ricco di successi per l'elisoccorso 2025.



*Georg Rammlmair*

Georg Rammlmair,  
Presidente



# 1 La via verso il presente bilancio sociale (metodo)

Nella redazione del presente bilancio sociale, l'associazione HELI - Elisoccorso Alto Adige ha seguito lo schema di cui al § 6 delle „Linee guida per la redazione del bilancio sociale degli enti del terzo settore ai sensi dell'art. 14 comma 1, decreto legislativo n. 117/2017 e, con riferimento alle imprese sociali, dell'art. 9 comma 2 decreto legislativo n. 112/2017“ 2017”, introdotto dal decreto del Ministero del lavoro e delle politiche sociali il 4 luglio 2019.

Il 18 maggio 2022 HELI - Elisoccorso Alto Adige è diventata un'organiz-

zazione di volontariato (EO), iscritta al *Registro Unico Nazionale del Terzo Settore* (RUNTS) dal 30 giugno 2022.

Dal 2024, l'Associazione soddisfa i requisiti delle norme internazionali ISO 9001 e ISO 45001 ed è certificata di conseguenza.

In conformità con lo statuto dell'associazione, questo bilancio sociale sarà depositato presso gli uffici competenti e pubblicato sul sito web.

Non ci sono stati cambiamenti significativi nell'ambito di applicazione o nei metodi di misurazione rispetto all'anno di riferimento precedente.



*Bilanci sociali degli anni passati*

# 2 Informazioni generali sull'associazione HELI - Elisoccorso Alto Adige ODV

L'associazione HELI - Elisoccorso Alto Adige è stata fondata il 1° febbraio 2010 a Bolzano e gestisce il servizio di elisoccorso in Alto Adige per conto dell'Azienda Sanitaria dell'Alto Adige.

Il codice fiscale dell'associazione è 94106510210 e la partita IVA è 02693900215. La società ha sede a Bolzano, in Via Lorenz Böhler 3.

L'associazione è composta dai seguenti membri: Alpenverein Südtirol ODV, Associazione Provinciale

di Soccorso Croce Bianca ODV, Soccorso dell'AVS ODV, Soccorso Alpino e Speleologico Alto Adige CNSAS ODV, Club Alpino Italiano ODV, Croce Rossa Italiana e il Soccorso Acquatico Alto Adige ODV.

L'Elisoccorso Alto Adige dispone di tre elicotteri di soccorso: il Pelikan 1, con base nel capoluogo Bolzano, il Pelikan 2, con base a Bressanone e il Pelikan 3, che è di stanza a Lasa dal febbraio 2020. Stagionalmente, il servizio viene supportato anche dal Aiut Alpin Dolomites, con base a

Pontives in Val Gardena.

L'anno scorso, l'Elisoccorso Alto Adige ha effettuato 2.699 interventi, coprendo 107.901 minuti di volo.

L'associazione lavora a stretto contatto con l'Associazione Provinciale di Soccorso Croce Bianca, anch'essa un'istituzione del Terzo settore. Il modo esatto in cui le due organizzazioni del Terzo settore si relazionano tra loro è specificato al punto 4 - Struttura, gestione e amministrazione.

## Valori e finalità perseguite

L'associazione opera nei seguenti settori e definisce i suoi obiettivi nel suo statuto:

1. L'Associazione è apolitica e aconfessionale, e fonda la propria attività istituzionale ed associativa sui principi costituzionali della democrazia, della partecipazione sociale e sull'attività di volontariato.
2. L'Associazione persegue, senza scopo di lucro, finalità civiche, solidaristiche e di utilità sociale, attraverso l'esercizio, in via esclusiva o principale, di una o più attività di interesse generale in favore dei propri associati, di loro familiari o di terzi.
3. L'associazione opera nei seguenti settori:
  - protezione civile ai sensi della legge 24 febbraio 1992, n. 225, e successive modificazioni (art. 5, comma 1 lettera y), D.lgs. n. 117/2017);
  - interventi e prestazioni sanitarie (art. 5, comma 1 lettera b), D.lgs. n. 117/2017);
  - prestazioni socio-sanitarie di cui al decreto del Presidente del Consiglio dei ministri 14 febbraio 2001, pubblicato nella Gazzetta Ufficiale n. 129 del 6 giugno 2001, e successive modificazioni (art. 5, comma 1 lettera c), D.lgs. n. 117/2017);
  - servizi strumentali ad enti del Terzo settore resi da enti composti in misura non inferiore al settanta per cento da enti del Terzo settore (art. 5, comma 1 lettera m), D.lgs. n. 117/2017);
4. Lo scopo dell'Associazione consiste nello svolgimento delle seguenti attività:
  - organizzazione e gestione del servizio di elisoccorso su incarico della Provincia Autonoma di Bolzano; rientra, tra l'altro, in questo ambito l'organizzazione e lo svolgimento di pubbliche gare le attività indicate nei numeri 2 - 8;
  - il trasporto in elicottero di infermi, feriti ed altre persone, in situazioni di emergenza o per altra causa nonché il trasporto di prelievi di organi, plasma, medicinali, prelievi di laboratorio e altri referti, materiale sanitario e apparecchi, generi alimentari e presidi;
  - il soccorso in elicottero di infortunati su terreni impervi;
  - il servizio di pronto intervento in caso di infortuni del servizio di elisoccorso nel caso di gare sportive ed altre manifestazioni, nonché di esercitazioni;
  - la predisposizione di trasporti in elicottero per gli interventi della protezione civile;
  - cooperazione e collaborazione con enti pubblici in applicazione di quanto previsto dagli articoli 55 e 56 del D.lgs. n. 117/2017 e con enti privati, enti del Terzo Settore, nonché con organizzazioni senza scopo di lucro e di utilità sociale, purché operanti in settori analoghi o in settori connessi all'attività dell'Associazione;





- instaurazione e gestione dei rapporti contrattuali con i vincitori delle gare di appalto menzionate al numero 1;
- elaborazione di standard tecnici e di strategie per ottimizzare gli interventi di soccorso, l'organizzazione e l'addestramento del personale medico e non medico, nonché creare le premesse per l'attività di formazione nel settore dell'elisoccorso e del soccorso alpino Valori e finalità perseguite per lo svolgimento delle attività di cui nei punti precedenti;
- ogni altra attività non specificamente elencata, che sia comunque connessa alle attività di cui sopra, purché sia coerente con gli obiettivi istituzionali e possa contri-

buire al raggiungimento di tali obiettivi.

5. Non possono essere fatte distinzioni di sorta nello svolgimento dell'attività associativa.
6. Per la realizzazione dello scopo associativo l'Associazione si propone di stipulare un'apposita convenzione con la pubblica amministrazione.
7. L'Associazione può inoltre svolgere attività di pubblica utilità e finalizzate alla realizzazione dello scopo statutario.
8. Nello svolgimento della propria attività istituzionale l'Associazione si avvale a titolo preferenziale, e in misura determinante, dell'attività di volontariato prestata dai propri soci. In considerazione delle attività svolte ai sensi delle convenzioni, e nei limiti previsti per garantire l'attività ordinaria, l'Associazione può assumere dipendenti nel rispetto delle norme di legge, assegnare incarichi a prestatori di lavoro autonomo e usufruire dell'apporto di persone che prestano servizio civile volontario.
9. Coerentemente con il proprio scopo, l'Associazione può svolgere operazioni finanziarie e immobiliari di ogni genere, nonché operazioni con beni mobili, fungere da garante e offrire garanzie reali.
10. L'Associazione può inoltre cooperare nella forma ritenuta più idonea dal consiglio direttivo con enti pubblici e privati, associazioni di volontariato e organizzazioni non lucrative di utilità sociale, nella misura in cui questi operino in settori affini o collegati con l'attività asso-

ciativa. Nell'ambito di questa collaborazione possono essere prestati servizi istituzionali e svolte funzioni organizzative e amministrative.

11. Ai sensi dell'art. 6 del Codice del Terzo Settore, l'associazione può svolgere anche altre attività diverse da quelle di interesse generale, purché siano accessorie e utili all'attività principale dell'associazione. La definizione di queste altre attività è di competenza del Consiglio Direttivo che, tenuto conto delle decisioni prese dall'Assemblea Generale in materia, è tenuto a rispettare i criteri e i limiti stabiliti per l'esercizio di tali attività nel suddetto Codice e nelle norme di attuazione del Codice.
12. l'associazione si pone i seguenti obiettivi:
  - assistenza immediata e/o salvataggio di tutte le persone o animali in difficoltà;
  - attivare immediatamente tutti i servizi di assistenza per i quali è richiesto il soccorso aereo;
  - assistenza agli enti affiliati all'associazione.

## Membri

### Associazione Provinciale di Soccorso Croce Bianca ODV



L'Associazione Provinciale di Soccorso Croce Bianca ODV è stata fondata nel 1965 e oggi rappresenta il servizio di soccorso più efficiente

dell'Alto Adige. L'associazione, che si basa sul volontariato, si occupa anche di formazione, supporto umano nell'emergenza, protezione civile e soccorso sulle piste. Anche il lavoro giovanile fa parte delle principali attività dell'associazione. L'Associazione Provinciale di Soccorso è uno dei membri fondatori dell'HELI - Elisoccorso Alto Adige.

### Soccorso Alpino e Speleologico Alto Adige del CNSAS ODV



Il Soccorso Alpino e Speleologico Alto Adige del CNSAS EO è un'organizzazione di volontariato del Soccorso

Alpino e Speleologico italiano e una sezione speciale del Club Alpino Italiano (CAI). Il Soccorso Alpino e Speleologico è presente nella provincia con 21 centri di soccorso alpino e un centro di soccorso speleologico. La sua attività consiste nella prevenzione degli incidenti in montagna e nel soccorso e recupero di feriti, persone in pericolo e dispersi. Il CNSAS è uno dei membri fondatori dell'HELI - Elisoccorso Alto Adige.

### Soccorso alpino nel Club Alpino Sudtirolese ODV



Il Soccorso alpino nell'Alpenverein Südtirol/Club Alpino Sudtirolese esiste ufficialmente dal dopoguerra. Dispone di 35 stazioni

di soccorso in tutto l'Alto Adige. In caso di necessità, i soccorritori

volontari vengono allertati dalla Centrale provinciale d'emergenza tramite cercapersone per intervenire immediatamente sul posto. Nel giro di pochi minuti tutti i volontari si muovono. Il Soccorso alpino è uno dei membri fondatori dell'HELI - Elisoccorso Alto Adige.

### Alpenverein Südtirol (ASV) ODV



L'Alpenverein Südtirol (AVS) è stato fondato nel 1946. Oggi conta 32 sezioni con 58 sedi locali, distribuite su tutto

il territorio provinciale. In qualità di organizzazione riconosciuta su base volontaria, l'AVS si considera un'associazione di club alpinistici di lingua tedesca e ladina dell'Alto Adige. L'Alpenverein dell'ASV è uno dei membri fondatori dell'HELI - Elisoccorso Alto Adige.

### Club Alpino Italiano ODV (CAI)



Il Club Alpino Italiano, CAI, ha alle spalle una storia di oltre 140 anni: è stato fondato il 23 ottobre 1863 a Torino. La sua missione è quella di tutelare la natura e prendersi cura del mondo alpino. Come i soci dell'AVS, anche quelli del CAI girano per le montagne italiane e non solo, godendo della loro bellezza. Il CAI è uno dei membri fondatori dell'HELI - Elisoccorso Alto Adige.

### Direzione Emergenza Medica, Anestesia e Rianimazione



La direzione Emergenza Medica, Anestesia e Rianimazione dell'Azienda Sanitaria coordina

tutte le operazioni di soccorso in Alto Adige attraverso la Centrale provinciale d'emergenza. Da ottobre

2017, il numero unico di emergenza 112 viene utilizzato per allertare non solo servizi di soccorso e di emergenza medica, l'elisoccorso, i vigili del fuoco, il soccorso acquatico e il soccorso alpino e speleologico, ma anche le varie autorità.

### Soccorso Acquatico Alto Adige ODV



Fondato nel 1992, il Soccorso Acquatico Alto Adige è un'organizzazione di soccorso che svolge la propria attività nell'ambito della prote-

zione civile ed è responsabile delle operazioni di soccorso e assistenza in acque ferme e correnti. A questo scopo, i singoli gruppi, distribuiti su tutto il territorio provinciale, sono a disposizione insieme ai servizi di emergenza volontari. Dal 2022, il Soccorso acquatico è membro dell'HELI - Elisoccorso Alto Adige.

### Croce Rossa Italiana (CRI) - Comitato dell'Alto Adige ODV



La Croce Rossa in Alto Adige è stata fondata nella seconda metà del XIX secolo, sotto la bandiera austro-ungarica.

Dopo la Prima Guerra Mondiale, il comitato è stato incorporato nella Federazione Italiana della Croce Rossa. La Croce Rossa dell'Alto Adige si occupa principalmente del servizio di soccorso e del trasporto infermi. Dal 2022, la Croce Rossa è membro dell'HELI - Elisoccorso Alto Adige



Collegamento ad altre organizzazioni

# 3 Struttura, gestione e amministrazione

L'Associazione è guidata da un consiglio direttivo. Questo è composto da almeno 3 membri, scelti tra persone fisiche indicate, tra i propri associati, dagli enti associati. I componenti erigendi del consiglio direttivo devono essere eletti tra i rappresentanti legali degli associati ovvero le persone dagli stessi indicate mediante comunicazione scritta.

I membri del consiglio direttivo rimangono in carica quattro (4) anni e possono essere rieletti. I membri del consiglio direttivo venuti meno per qualsiasi motivo durante il loro periodo di carica possono essere sostituiti dal consiglio direttivo mediante cooptazione di una persona indicata consensualmente dagli enti associati. I membri del consiglio direttivo cooptati ai sensi del presente articolo restano in carica fino alla successiva assemblea generale e possono essere confermati con il voto dell'assemblea generale per la rimanente durata del mandato oppure sostituiti.

Il Consiglio direttivo ha il compito di eleggere il presidente e il vicepresidente, di redigere i bilanci annuali e il bilancio preventivo, e di prendere le decisioni rilevanti per l'associazione

Gli organi dell'associazione sono:

- l'Assemblea dei soci,
- il Consiglio direttivo,
- il Presidente,
- l'Organo di controllo.

I membri degli organi dell'associazione non possono percepire alcun compenso, ad eccezione dei membri dell'organo di controllo che soddisfino le condizioni previste dall'art. 2397, comma 2, del codice civile; fa eccezione il rimborso delle spese effettivamente sostenute e documentate durante l'espletamento della funzione.

L'organo supremo è l'Assemblea Generale. Il Consiglio direttivo è composto dai dirigenti dei rispettivi partner. Il Presidente è il legale rappresentante. Il Consiglio direttivo si riunisce regolarmente e prende decisioni in comune. L'amministrazione e il settore medico lavorano a stretto contatto e in modo costruttivo.

Il Consiglio direttivo è composto da:

- Georg Rammlmair -  
Presidente
- Giorgio Gajer -  
Vicepresidente
- Thomas Hellrigl -  
Membro del consiglio direttivo

Il direttore dell'associazione è Ivo Bonamico. Il direttore riferisce direttamente al presidente ed esegue le misure necessarie per attuare le decisioni del consiglio. La direzione dell'associazione è supervisionata da un organo di controllo composto da tre (3) membri. L'organo di controllo sorveglia il rispetto della legge e degli statuti, controlla il lavoro del reparto contabilità e gli obiettivi di fondo dell'associazione.

I soci dell'HELI - Elisoccorso Alto Adige sono l'Alpenverein Südtirol ODV, l'Associazione Provinciale di Soccorso Croce Bianca ODV, il Soccorso alpino dell'AVS ODV, il Soccorso Alpino e Speleologico Alto Adige CNSAS ODV, il Club Alpino Italiano CAI ODV, il Soccorso Acquatico Alto Adige ODV e la Croce Rossa Italiana.

I suoi membri vengono eletti con un mandato di quattro (4) anni e possono svolgere attività di revisione contabile in conformità con il codice del Terzo settore.

L'Organo di controllo è composto dalle seguenti persone:

- Peter Glieria
- Robert Nicolussi
- Giulia Di Stefano

Tutti gli amministratori devono soddisfare i requisiti di onorabilità, professionalità e indipendenza.

## L'Assemblea dei soci

L'Assemblea dei soci è l'assemblea generale di tutti i membri dell'associazione, rappresentati dai loro rappresentanti legali o da una persona appositamente autorizzata. Vengono approvati il bilancio il bilancio annuale, il bilancio preventivo e gli eventuali programmi di attività annuali e pluriennali.

## Il presidente

Il presidente, e in sua assenza il vicepresidente, rappresenta l'associazione nei confronti dei terzi e in sede giudiziaria. Sia il presidente che il vicepresidente sono eletti dal



Consiglio direttivo con un mandato di quattro anni. I loro compiti sono quelli di dare esecuzione alle delibere, di supervisionare lo sviluppo dell'associazione, di controllare il rispetto delle disposizioni degli statuti e della gestione economico-finanziaria e di convocare le riunioni e le assemblee del consiglio direttivo.

#### Il direttore

Il direttore dell'associazione si occupa dell'attuazione delle decisioni del consiglio direttivo, supervisiona le attività operative e l'amministrazione del personale, supporta il presidente nelle sue attività e supervisiona tutte le attività contabili. Il direttore è anche il gestore delle basi di elisoccorso a Bolzano, Bressanone e Lasa. La posizione di direttore dell'associazione è stata ricoperta da Ivo Bonamico fin dalla sua fondazione.

#### L'Organo di controllo

L'Organo di controllo supervisiona la direzione nelle sue attività ed elegge il presidente tra i suoi membri. Sorveglia il rispetto della legge e degli Statuti, gestione e amministrazione statuti, controlla il lavoro del reparto contabilità e gli obiettivi di fondo dell'associazione. Anche i membri dell'Organo di controllo vengono eletti con un mandato di quattro anni e possono svolgere attività di revisione contabile in conformità con il codice del Terzo settore. L'organo di controllo è attualmente composto da Peter Gliera, Robert Nicolussi e Giulia Di Stefano.

#### Comitato tecnico consultivo

Il Comitato tecnico consultivo è previsto dal regolamento di attuazione dell'elisoccorso e dal 1997 funziona come gruppo di esperti nell'ambito

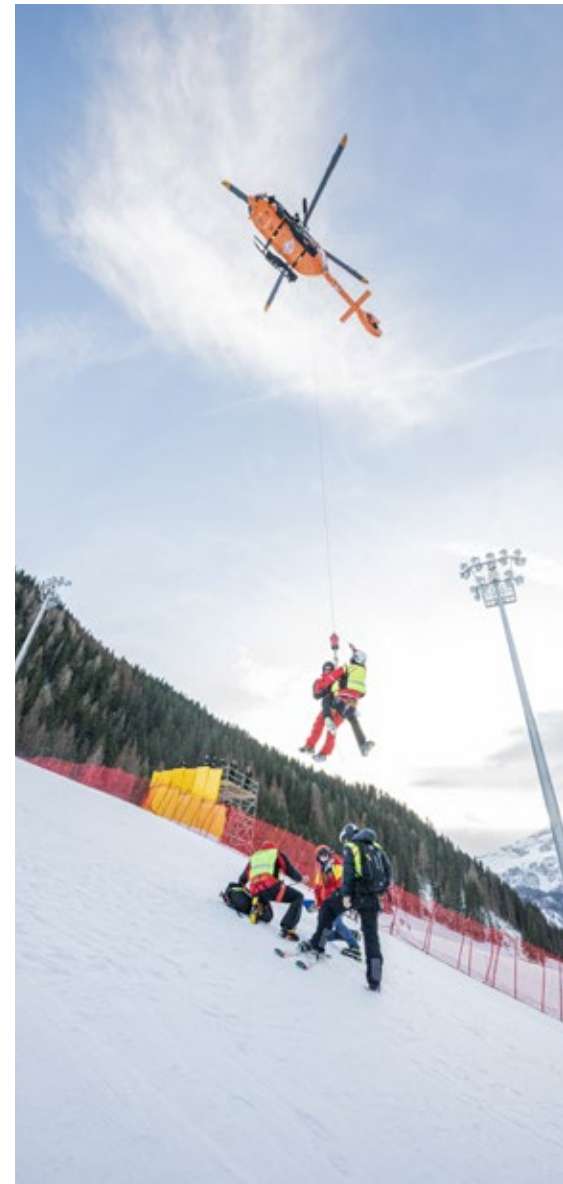
dell'elisoccorso in Alto Adige. Uno degli obiettivi nell'introduzione del Comitato tecnico consultivo era quello di promuovere la cooperazione tra le organizzazioni coinvolte nell'elisoccorso. Oltre all'Associazione Provinciale di Soccorso Croce Bianca ODV, al Soccorso alpino nell'AVS, al Soccorso Alpino e Speleologico Alto Adige e all'Aiut Alpin Dolomites, nel comitato consultivo sono rappresentati anche la Centrale provinciale d'emergenza e l'azienda Avincis. I compiti principali del comitato tecnico consultivo sono lo sviluppo di linee guida di formazione uniformi, il miglioramento continuo della tecnologia operativa e delle tattiche di salvataggio e la selezione di attrezzature standardizzate.

#### L'Amministrazione

L'amministrazione, cioè il controlling, il safety management, la gestione della qualità, il marketing, la gestione delle basi di elisoccorso, il servizio antincendio e l'amministrazione, è stata assunta dal 1° gennaio 2011 sulla base di un accordo di servizio tra l'associazione e l'Associazione Provinciale di Soccorso Croce Bianca ODV da quest'ultima. Le aree di responsabilità e le persone responsabili sono descritte in dettaglio al punto 5, Persone che lavorano per l'associazione.

#### Il servizio antincendio

Il servizio antincendio nell'area di atterraggio dell'elicottero di emergenza Pelikan 1 a Bolzano è composto da collaboratori con un rapporto di lavoro. Due dipendenti sono in servizio dalle 6.00 alle 22.00 tutti i giorni. Il compito degli addetti al servizio antincendio è quello di osservare i movimenti di volo degli elicotteri in atterraggio e in decollo e



di intervenire in caso di emergenza. Vengono avvisati dalla Centrale provinciale d'emergenza prima di ogni decollo o atterraggio. Negli anni precedenti, il servizio di protezione antincendio era fornito dall'Associazione Provinciale di Soccorso Croce Bianca ODV. Dal novembre 2024, questo importante servizio è stato assunto dalla ELISICILIA SRL.



# Organigramma dell'associazione HELI – Elisoccorso Alto Adige

**Legende:**

- Associazione HELI
- Collaborazione tramite contratto di servizio - Outsourcing
- Servizi forniti
- Operatore
- Esterno
- In aggiunta a quanto previsto dal Regolamento elisoccorso

*corsivo*

**Assemblea gen**

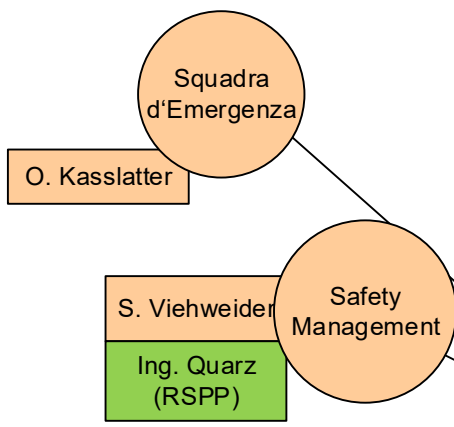
**Organo di controllo**  
 Peter Glier  
 Robert Nicolussi  
 Giulia Di Stefano

**Consiglio dire**  
 Georg Rammlm  
 Giorgio Gajer  
 Thomas Hellrig  
 coop. Marc Kaufm

**Presidente**  
 G. Rammlma

**Vicepresidente**  
 Giorgio Gaje

**Direzione**  
 Ivo Bonamico  
 E. Pinter



**Gestore elisuperfici/-porti (Bolzano, Bressanone, Lasa)**  
 I. Bonamico

**Amministrazione elisuperfici/-porti**  
 S. Viehweider

**Servizio Antincendio BZ**

**Amministrazione**  
 S. Viehweider

**IT**  
 E. Santoni

**Acquisti**  
 Ch. Kaserer

**Contabilità**  
 R. Bortolotti

**Responsabile operativo**  
 O. Kasslater

**Responsabile base P1**  
 O. Kasslater

**Responsabile base P2**  
 Ch. Tamanini

**Responsabile base P3**  
 H. Gamper

**Elisoccorritori CB-HELI**

**Elisoccorritori CPE**

professionali



erale

ttivo

air  
gl  
mann

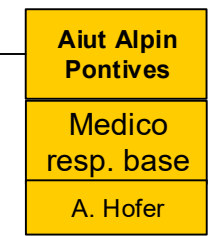
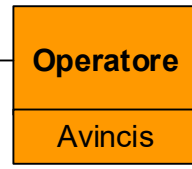
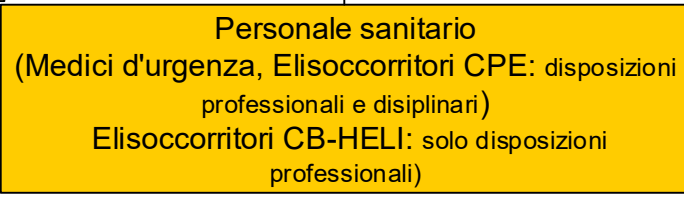
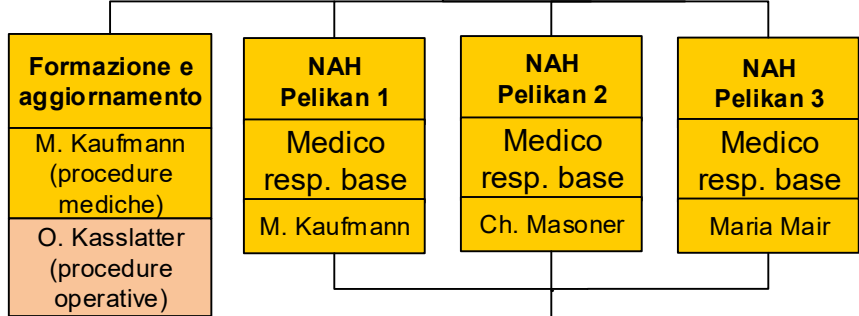
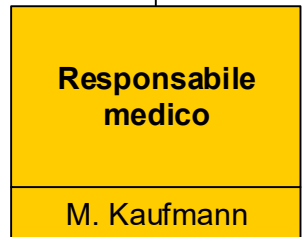
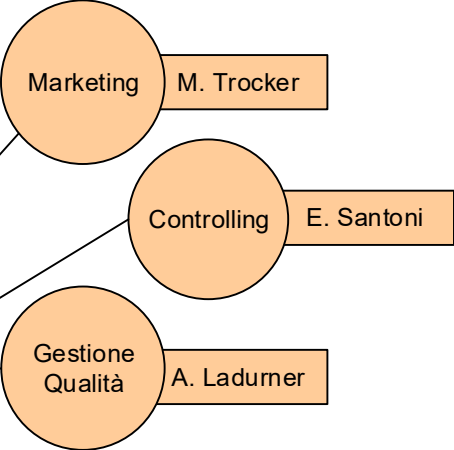
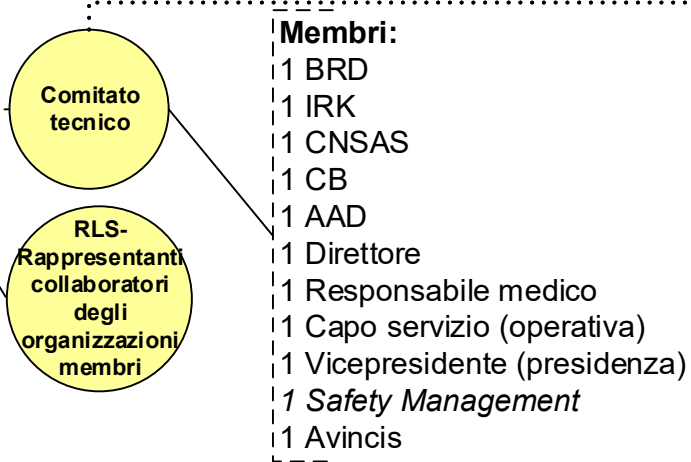
air

nte

o

o

o



Solo  
indizi

## 4 Persone che lavorano per l'associazione

L'associazione HELI - Elisoccorso Alto Adige non dispone di personale proprio, motivo per cui non è possibile fornire informazioni sui loro introiti. Per gli incarichi amministrativi esiste un accordo di servizio con l'Associazione Provinciale di Soccorso Croce Bianca EO, che si occupa anche del servizio antincendio alla base del Pelikan 1 a Bolzano. Il personale medico e infermieristico è

fornito dall'Azienda Sanitaria dell'Alto Adige, i piloti e i tecnici di volo sono forniti dalla società operativa Babcock. A questo fine esiste anche un accordo contrattuale.

L'organizzazione ha un consiglio di amministrazione onorario, un direttore onorario e un collegio di revisori onorari. Non vengono sostenuti né compensi né costi. Non sono

nemmeno previste altre forme di rimborso spese o spese di viaggio.



## 5 Obiettivi e attività

L'associazione persegue finalità di società civile, di solidarietà, di beneficenza senza scopo di lucro svolgendo esclusivamente o principalmente una o più attività di interesse generale a beneficio di terzi.

Le seguenti attività costituiscono gli obiettivi e le attività dell'associazione HELI - Elisoccorso Alto Adige ODV e si riflettono anche nel bilancio sociale 2024:

1. organizzazione e gestione del servizio di elisoccorso su incarico della Provincia Autonoma di Bolzano; rientra, tra l'altro, in questo ambito l'organizzazione e lo svolgimento di pubbliche gare le attività indicate;
2. il trasporto in elicottero di infermi, feriti ed altre persone, in situazioni di emergenza o per altra causa nonché il trasporto di prelievi di organi, plasma, medicinali, prelievi di laboratorio e altri referti, materiale sanitario e apparecchi, generi alimentari e presidi;
3. il soccorso in elicottero di infortunati su terreni impervi;
4. il servizio di pronto intervento in caso di infortuni del servizio di elisoccorso nel caso di gare sportive ed altre manifestazioni, nonché di esercitazioni;
5. la predisposizione di trasporti in elicottero per gli interventi della protezione civile;
6. cooperazione e collaborazione con enti pubblici in applicazione di quanto previsto dagli articoli 55 e 56 del D.lgs. n. 117/2017 e con enti privati, enti del Terzo Settore, nonché con organizzazioni senza scopo di lucro e di utilità sociale, purché operanti in settori analoghi o in settori connessi all'attività dell'Associazione;
7. instaurazione e gestione dei rapporti contrattuali con i vincitori delle gare di appalto menzionate;

8. elaborazione di standard tecnici e di strategie per ottimizzare gli interventi di soccorso, l'organizzazione e l'addestramento del personale medico e non medico, nonché creare le premesse per l'attività di formazione nel settore dell'elisoccorso e del soccorso alpino per lo svolgimento delle attività di cui nei punti precedenti;
9. ogni altra attività non specificamente elencata, che sia comune che connessa alle attività di cui sopra, purché sia coerente con gli obiettivi istituzionali e possa contribuire al raggiungimento di tali obiettivi..



## **Pubbliche relazioni e comunicazione trasparente**

In conformità con le linee guide della trasparenza e delle pubbliche relazioni attive, l'associazione HELI - Elisoccorso Alto Adige si impegna per una relazione continua con la stampa e i media.

Nell'anno lavorativo 2024 sono stati inviati in totale tre comunicati stampa. Tutti i comunicati stampa sono elencati nelle pagine seguenti e possono essere letti sulla pagina web dell'associazione.



*alla pagina web dell'associazione*

## Elisoccorritori e medici d'urgenza provenienti Italia trainieren im Schnalstal



**Un totale di 31 elisoccorritori e medici d'urgenza provenienti da varie regioni italiane hanno partecipato ad un corso di formazione in Val Senales la scorsa settimana. Si trattava del modulo invernale del programma di formazione HEMS (Helicopter Emergency Medical Service) per gli equipaggi sanitari degli elicotteri d'emergenza in Italia.**

Per lavorare nell'elisoccorso in Italia, oltre alla formazione professionale di base nel settore dell'emergenza, è necessaria un'ulteriore qualifica HEMS. Questa formazione comprende moduli estivi e invernali con elementi teorici e pratici adattati alle sfide specifiche dell'elisoccorso. La scorsa settimana l'agenda comprendeva discorsi chiave sulle nuove scoperte dell'assistenza medica d'emergenza nel campo del soccorso alpino, nonché sul trattamento basato su algoritmi dei modelli di lesioni gravi.

Nella parte pratica, invece, sono state esercitate varie tecniche di recupero, l'avvicinamento e l'uscita su terreno scosceso e il lavoro sul verricello in condizioni realistiche insieme all'equipaggio del Pelikan 3. Questo addestramento in montagna è stato condotto da istruttori tecnici dello SNATE (Centro nazionale di formazione per tecnici aeronautici) del CNSAS.

Oltre alla formazione specialistica, l'attenzione si è concentrata anche sullo scambio tra i partecipanti al corso, sottolinea il dottor Marc Kaufmann, responsabile del Servizio Aziendale di Urgenza ed Emergenza Medica dell'Alto Adige. „I partecipanti al corso provengono da diverse regioni e possono quindi riferire sulle diverse necessità dei singoli servizi di elisoccorso“, spiega Kaufmann, che lavora in prima persona come medico d'urgenza nel servizio di elisoccorso in Alto Adige. Anche

Ivo Bonamico, direttore della HELI - Elisoccorso Alto Adige, sottolinea l'importanza della cooperazione interregionale in Val Senales. „Questo scambio di esperienze crea un ulteriore valore aggiunto per i partecipanti, che rafforza anche l'intero sistema. Inoltre, è sempre un piacere ospitare i colleghi degli altri servizi di elisoccorso in Alto Adige“, sottolinea Bonamico.

Dopo aver completato entrambi i moduli, i partecipanti ricevono il diploma di medico alpino CISA-IKAR (Commissione Internazionale per il Soccorso Alpino). Il corso è stato organizzato dall'Associazione nazionale HEMS, che aveva già ospitato il corso invernale in Alto Adige nel 2019.

09.02.2024

## Ernst Winkler lascia il Consiglio Direttivo dell'associazione HELI

**Il 5 aprile Ernst Winkler lascerà il suo posto di responsabile del Soccorso alpino dell'AVS dopo nove anni di attività. Pur rimanendo un soccorritore, vorrebbe ritirarsi quando raggiungerà la pensione come dipendente della Centrale provinciale d'emergenza a giugno. Dopo nove anni, lascerà anche il Consiglio Direttivo dell'associazione „HELI - Elisoccorso Alto Adige“. Il vicepresidente è stato congedato durante l'ultima riunione del Consiglio Direttivo.**

„Ernst Winkler non solo ha rappresentato gli interessi del Soccorso alpino dell'AVS nel Consiglio Direttivo, ma ha anche contribuito con la sua competenza e la sua esperienza decennale di soccorritore alpino“, sottolinea il presidente della „HELI“ Georg Rammlmair. „Winkler ha dato

un contributo fondamentale all'ulteriore sviluppo dell'elisoccorso“, aggiunge il direttore della „HELI“ Ivo Bonamico. Il Responsabile medico Dr. Marc Kaufmann sottolinea: „Ernst Winkler ha arricchito il nostro Consiglio Direttivo con il suo modo di fare calmo e competente. Lascerà un vuoto. Tuttavia, sono convinto che con il suo successore lavoreremo altrettanto bene“.

I membri dell'associazione „Heli - Elisoccorso Alto Adige“ che è stata fondata nel 2010, sono l'Alpenverein Südtirol, l'Associazione Prov. di Soccorso Croce Bianca, il Soccorso Alpino nell'Alpenverein Südtirol, il Soccorso Alpino e Speleologico Alto Adige CNSAS, il Club Alpino Italiano, la Croce Rossa Italiana e il Soccorso Acquatico Alto Adige. All'organizzazione è stata affidata la responsabili-

tà dell'Elisoccorso in Alto Adige, per conto del Governo provinciale. Nel Consiglio Direttivo sono rappresentati la Croce Bianca e i due servizi di soccorso alpino, nonché il Responsabile medico e il direttore. La vicepresidenza ruota ogni due anni tra i responsabili dei due servizi di soccorso alpino, come previsto dallo statuto.

Georg Rammlmair è stato presidente fin dalla fondazione dell'associazione, mentre Ernst Winkler è attualmente ancora vicepresidente. Fanno parte del Consiglio Direttivo anche Giorgio Gajer, il dottor Marc Kaufmann (cooptato) e Ivo Bonamico (segretario).



## L'associazione „Heli - Elisoccorso Alto Adige“ guarda all'anno record 2023

Mercoledì sera a Bolzano, l'associazione „Heli - Elisoccorso Alto Adige“ ha tracciato un bilancio del 2023, anno da record per i Pelican 1, 2 e 3 e per l'Aiut Alpin Dolomites: con 4.342 interventi, 4.223 pazienti e 166.224 minuti di volo, il servizio di elisoccorso della provincia ha registrato ovunque un aumento di oltre il cinque per cento rispetto al 2022. Gli elicotteri di emergenza sono stati più richiesti nel mese di febbraio 2023 con 485 interventi, mentre il mese di novembre è stato il più tranquillo.

„Naturalmente l'estate, la stagione turistica di punta, è stata particolarmente intensa, soprattutto in agosto con 464 interventi“, afferma il dottor Marc Kaufmann, direttore medico di „Heli - Elisoccorso Alto Adige“ e direttore del Servizio Aziendale di Urgenza ed Emergenza medica dell'Azienda Sanitaria dell'Alto Adige, „la stagione sciistica si è fatta sentire anche notevolmente“. La maggior parte degli interventi di elisoccorso si sono dovuti affrontare tra le 10 e le 16.

„L'Aiut Alpin e il Pelikan 3 hanno registrato il maggior incremento di interventi, pazienti e minuti di volo“, riferisce il presidente dell'Associazione „Heli“ Georg Rammlmair. „In particolare, la parte occidentale della regione ha beneficiato dell'estensione dell'orario di servizio del Pelikan 3 di Lasa a partire da marzo 2023. Questo elicottero era precedentemente in servizio solo durante le stagioni di punta. Da quando vola tutto l'anno dalle 8 alle 20, è stato anche adeguatamente attrezzato.“ Rammlmair è soddisfatto anche della buona riuscita del trasferimento del Pelikan 2 da Bressanone a Dobbiaco, necessario perché nella base di Bressanone



dovevano essere eseguiti dei lavori di ristrutturazione.

L'anno scorso i costi dell'Elisoccorso sono stati pari a 18.932.298,19 euro. „Tuttavia, tolti i costi degli interventi per stranieri e non residenti, il servizio è costato ai contribuenti altoatesini solo 9.973.880,19 euro“, ha spiegato il direttore dell'Associazione „Heli - Elisoccorso Alto Adige“ Ivo Bonamico. „Questo equivale a circa 20 euro per cittadino altoatesino“.

Uno dei momenti salienti dell'Assemblea generale annuale è stata la consegna di un'onorificenza speciale da parte del Consiglio Direttivo dell'associazione: il presidente Georg Rammlmair ha consegnato all'ex direttore medico dell'Elisoccorso ed ex Primario della Centrale Provinciale d'Emergenza Dr. Manfred Brandstätter un attestato di merito per il suo impegno di lunga durata. „Grazie al tuo impegno, l'Elisoccorso in Alto Adige è oggi uno dei

più moderni d'Europa“, ha detto il Dott. Rammlmair al premiato. Il Dott. Manfred Brandstätter è stato un elemento indispensabile del servizio di Elisoccorso dal 1987 fino al suo pensionamento nel 2017 - in altre parole, per tre decenni: come direttore medico, ma anche come medico di emergenza e precursore. „Grazie di tutto, caro Manfred“, ha detto il Dott. Rammlmair all'insignito, visibilmente commosso.

All'Assemblea generale era presente per la prima volta anche Thomas Hellrigl, il nuovo responsabile provinciale del soccorso alpino dell'Alpenverein Südtirol, che è stato ufficialmente confermato dall'assemblea come nuovo membro del consiglio di amministrazione dell'Associazione „Heli-Elisoccorso Alto Adige“.

## Jahresrückblick

L'anno 2024 ha portato diverse innovazioni per le squadre di elisoccorso in Alto Adige, in particolare nei settori della digitalizzazione e della standardizzazione. Non ultimo, questo aspetto è legato alla certificazione ISO, di cui si parlerà più avanti in questa relazione.



### Trasmissione degli interventi tramite tablet

Il passaggio alla rete radio Tetra per le comunicazioni interne va di pari passo con l'introduzione dei tablet nel servizio di elisoccorso. Dal 2024, medici, soccorritori e tecnici ricevono le informazioni per ogni missione in formato digitale tramite un tablet. Utilizzano quindi lo stesso sistema dei servizi di soccorso a terra. I vantaggi di questo tipo di allerta sono molteplici. Le operazioni e le informazioni aggiuntive possono essere trasmesse in modo più preciso, sicuro e senza fraintendimenti né errori, poiché tutte le informazioni rilevanti vengono visualizzate direttamente in forma digitale. Il tablet non serve solo per l'invio delle informazioni operative: può essere utilizzato anche per la navigazione, le liste di controllo, i verbali degli interventi e altri compiti rilevanti.

### La comunicazione cambia: passaggio a TETRA

Dal 2024, l'associazione HELI - Elisoccorso Alto Adige persegue il passaggio alla rete radio Tetra su tutti gli elicotteri di emergenza. Il passaggio alla rete radio digitale Tetra consente una comunicazione rapida, efficace e confidenziale tra le diverse organizzazioni, ma soprattutto tra gli elicotteri di emergenza e la centrale operativa provinciale.

Grazie a questo canale di comunicazione diretto, le informazioni possono essere trasmesse più rapidamente ai disponenti e i messaggi di stato arrivano indipendentemente dal traffico radio e senza ritardi. Inoltre, una rete radio basata su Tetra offre una forte crittografia, il che significa che le informazioni rilevanti non possono più essere visualizzate da terzi o ascoltate tramite una radio privata. Tetra consente inoltre di fornire informazioni in tempo reale sulla posizione dei veicoli di emergenza grazie alla localizzazione GPS integrata.

### Standardizzazione delle attrezzature

Nel 2024, tutte le attrezzature a bordo degli elicotteri di emergenza sono state standardizzate. Questo facilita il lavoro di tutti i membri del team - medici d'urgenza, assistenti di volo e tecnici - durante una missione, in quanto utilizzano le stesse attrezzature e gli stessi materiali indipendentemente dalla loro posizione. Procedure e attrezzature standardizzate riducono al minimo i ritardi nelle cure d'emergenza e garantiscono una qualità di trattamento costantemente elevata. Allo stesso tempo, le apparecchiature standardizzate riducono i costi

di formazione, poiché non sono necessarie istruzioni specifiche per i diversi modelli o sistemi. In questo modo i nuovi membri del team possono familiarizzare più rapidamente con il loro lavoro. Inoltre si evitano errori di funzionamento o incertezze con modelli diversi. Allo stesso tempo, i collaboratori possono passare facilmente da un elicottero all'altro o da una sede all'altra, avendo sempre a disposizione la stessa attrezzatura.

### INFO

Il 17 dicembre 2024, è stato pubblicato su due quotidiani locali e uno nazionale l'avviso pubblico per l'aggiudicazione del servizio di noleggio di tre elicotteri. Il vincitore del bando sarà selezionato nel 2025. Nel 2024 è stato avviato anche un potenziale progetto EU-REGIO con l'obiettivo di una cooperazione transfrontaliera per l'ottimizzazione dei servizi di elisoccorso.

## Dati

Le missioni di elisoccorso in Alto Adige vengono svolte da un totale di quattro elicotteri di emergenza: Pelikan 1, Pelikan 2, Pelikan 3 e Aiut Alpin Dolomites.

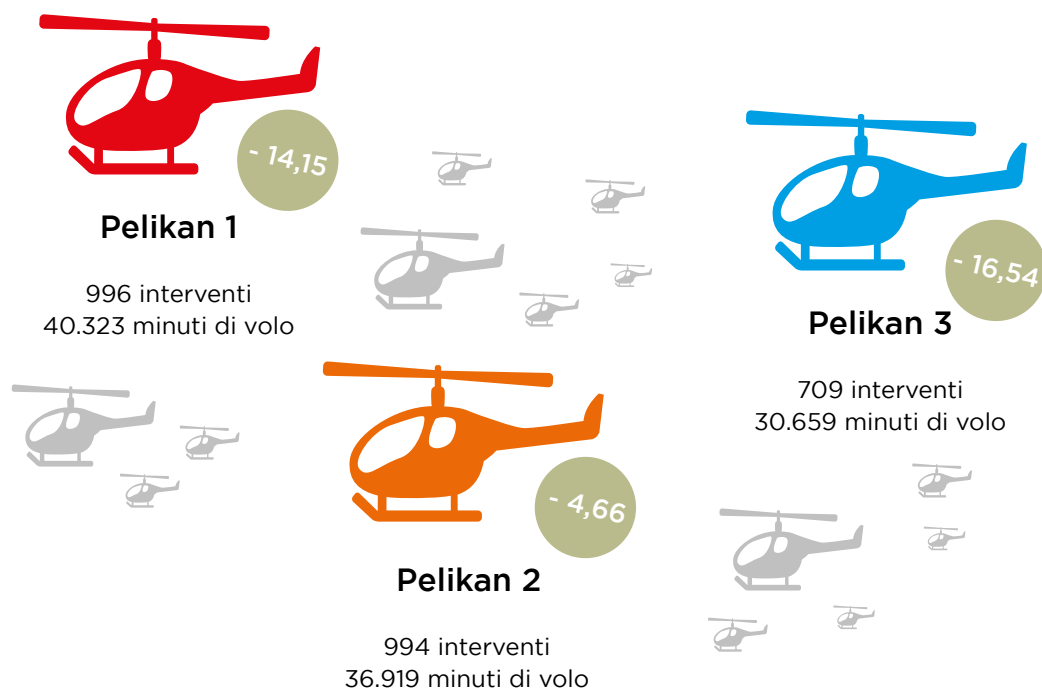
Le seguenti statistiche sul bilancio sociale di HELI - Elisoccorso Alto Adige EO includono solo i dati relativi all'impiego degli elicotteri

di emergenza Pelikan 1, 2 e 3. Per motivi di conformità alle normative vigenti, le missioni e le ore di volo dell'Aiut Alpin Dolomites non vengono prese in considerazione.

Ulteriori informazioni sull'Aiut Alpin Dolomites sono disponibili sul sito web dell'associazione [www.aiut-alpin-dolomites.com](http://www.aiut-alpin-dolomites.com).



Le informazioni sull'Aiut Alpin Dolomites EO si trovano sul relativo sito.



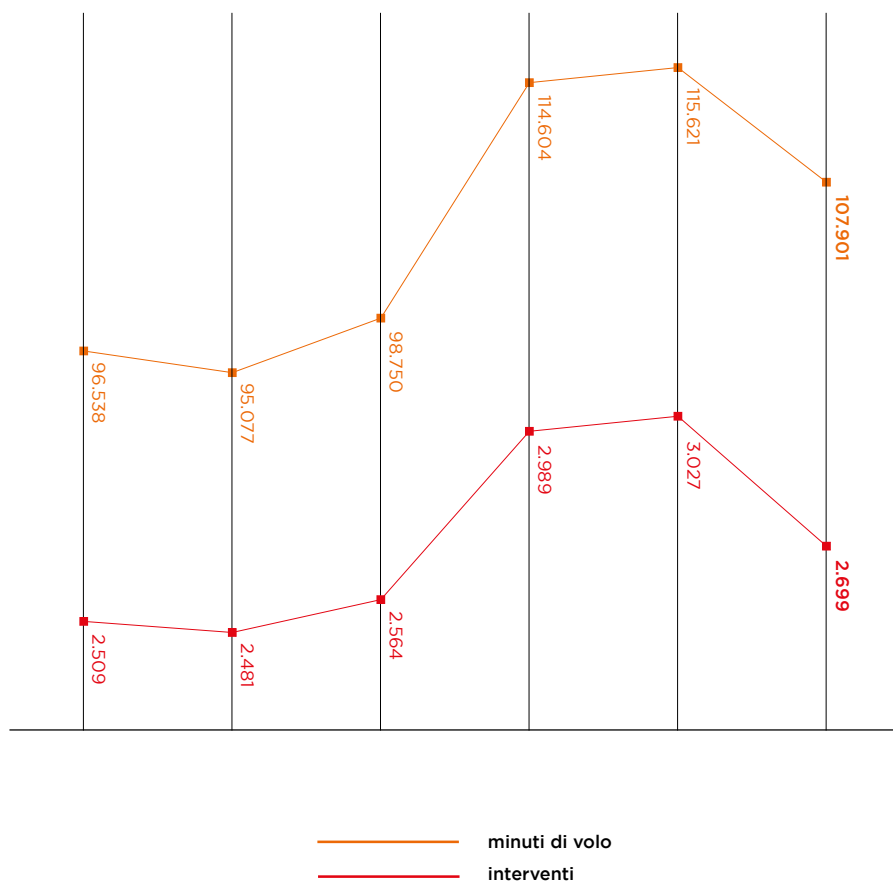
### Dati relativi agli interventi

Nel 2024, gli elicotteri di soccorso di HELI - Elisoccorso Alto Adige hanno svolto un totale di 2.699 interventi e sono stati in volo per 107.901 minuti. Il numero di missioni è distribuito in modo relativamente uniforme tra i tre elicotteri di emergenza: con 996 missioni e 40.323 minuti di volo, Pelikan 1 ha avuto il maggior numero di missioni e anche il tempo di volo totale più lungo. Pelikan 2 segue

con 994 missioni e 36.919 minuti di volo. Ciò significa che nel 2024, il numero di missioni era pressoché uguale a quello di Pelikan 1, ma il tempo di volo totale era inferiore. Con 709 missioni e 30.659 minuti di volo, Pelikan 3 ha avuto il minor numero di missioni e minuti di volo.

Se si divide il numero totale di missioni per il numero di elicotteri,

il valore medio è di 899,67 missioni per ogni elicottero di emergenza. Il tempo di volo medio per elicottero è di 35.967 minuti. Dai conteggi risulta una durata media di circa 40 minuti di volo per missione.



### Interventi 2019 - 2024

Mentre il numero di missioni è aumentato significativamente nel 2022 e nel 2023, l'associazione HELI - Elisoccorso Alto Adige ha registrato un calo significativo nel 2024. È particolarmente interessante notare che i dati relativi agli interventi di 2.699 missioni sono di gran lunga inferiori alla media degli ultimi anni.

### Minuti di volo 2019 - 202

I minuti di volo rispecchiano quanto emerso dalle precedenti informazioni. Nel 2024, i minuti di volo sono scesi a 107.901, un numero inferiore a quello del 2022 e del 2023, ma comunque significativamente superiore a quello degli anni 2019-2021. A differenza dei dati relativi agli interventi, i minuti di volo nel 2024, nonostante il loro calo, sono superiori alla media di lungo periodo.



### Una breve spiegazione dei termini

#### Interventi primari:

Gli interventi primari sono interventi in cui un paziente non trattato in precedenza riceve cure mediche direttamente sul posto.

#### Interventi secondari

Gli interventi secondari, invece, riguardano il trasporto di pazienti che hanno già ricevuto un trattamento, con il monitoraggio e il mantenimento delle loro funzioni vitali mentre vengono portati in ospedale o trasferiti tra diverse strutture mediche.

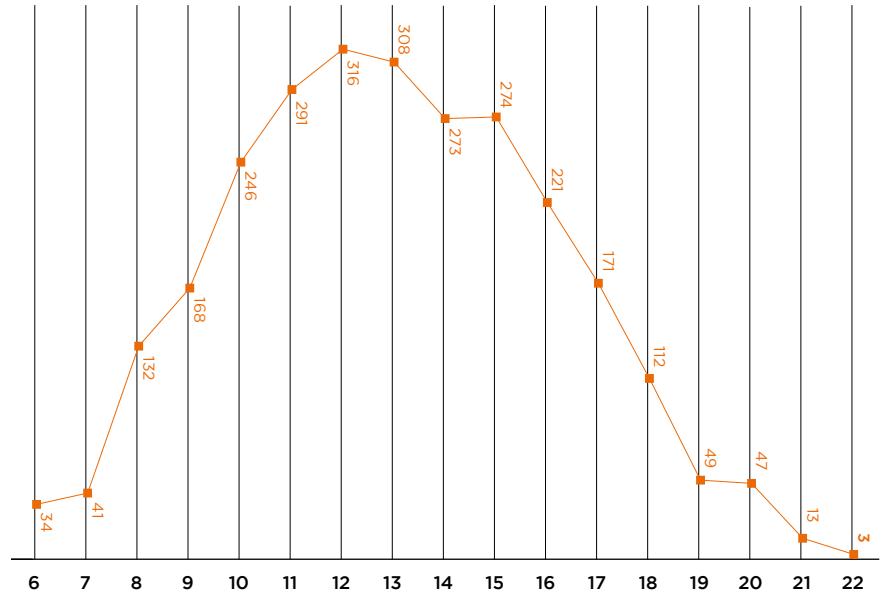
#### Interventi terziari:

Gli interventi terziari comprendono il trasporto di sangue, farmaci, trapianti o, in casi eccezionali, amputazioni.

### Distribuzione degli interventi nell'arco della giornata

La distribuzione degli interventi lungo l'arco del giorno riflette la tipica attività diurna, con una chiara concentrazione sulle ore della tarda mattinata e di mezzogiorno. Analogamente all'aumento lento ma costante degli interventi a partire dalle prime ore del mattino, esse calano in modo significativo a partire dalle 18.00 e scendono al minimo dopo le 20.00.

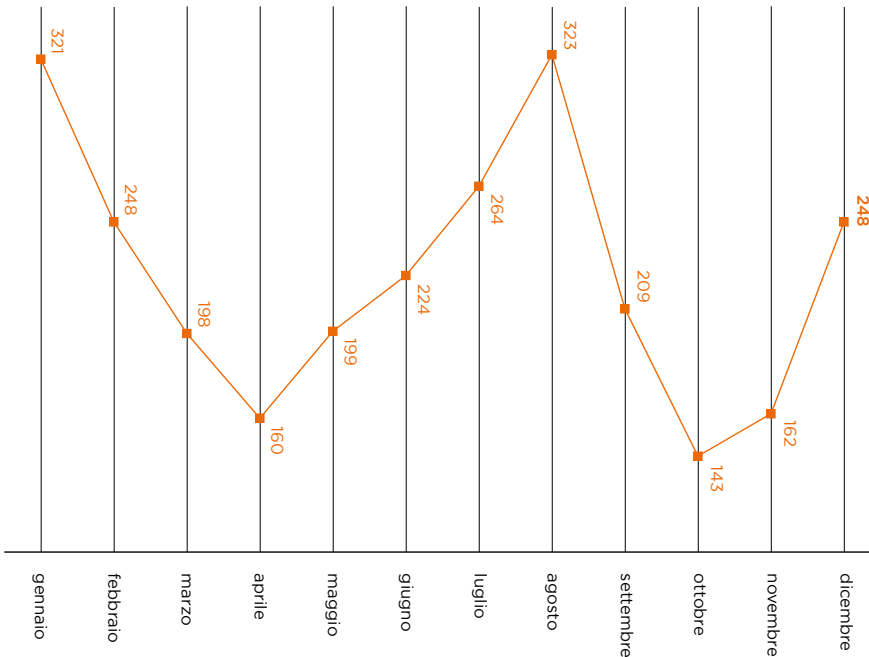
Il periodo di attività principale è quello compreso tra le 8.00 e le 17.00, che rappresenta l'88% degli interventi. Questo sarà dovuto al fatto che la maggior parte delle persone è in giro durante questo periodo, rendendo più probabili incidenti o emergenze mediche. Il picco di interventi per giorno si registra intorno a mezzogiorno.



### Distribuzione degli interventi nei mesi

I dati degli interventi mostrano chiare fluttuazioni stagionali: sono più elevati nei mesi invernali ed estivi, mentre diminuiscono sensibilmente in primavera e in autunno, i tipici periodi di transizione o bassa stagione.

L'inizio dell'anno è caratterizzato da cifre elevate di interventi, soprattutto a causa della stagione invernale. Tra aprile e giugno, il numero di missioni diminuisce per poi risalire decisamente nei mesi estivi, il che è legato al maggior tempo trascorso all'aria aperta, agli incidenti nel tempo libero e all'attività turistica in generale. Le missioni diminuiscono in autunno (ottobre), ma aumentano nuovamente a dicembre.



### Statistiche delle persone soccorse 2019-2024

La panoramica delle statistiche delle persone soccorse è rimasta relativamente costante dal 2019 al 2024 - solo dal 2022 al 2023 si è registrato un aumento significativo. Nel 2024 si è registrato un leggero calo.

### Età dei pazienti

La distribuzione per età mostra una chiara concentrazione sugli adulti

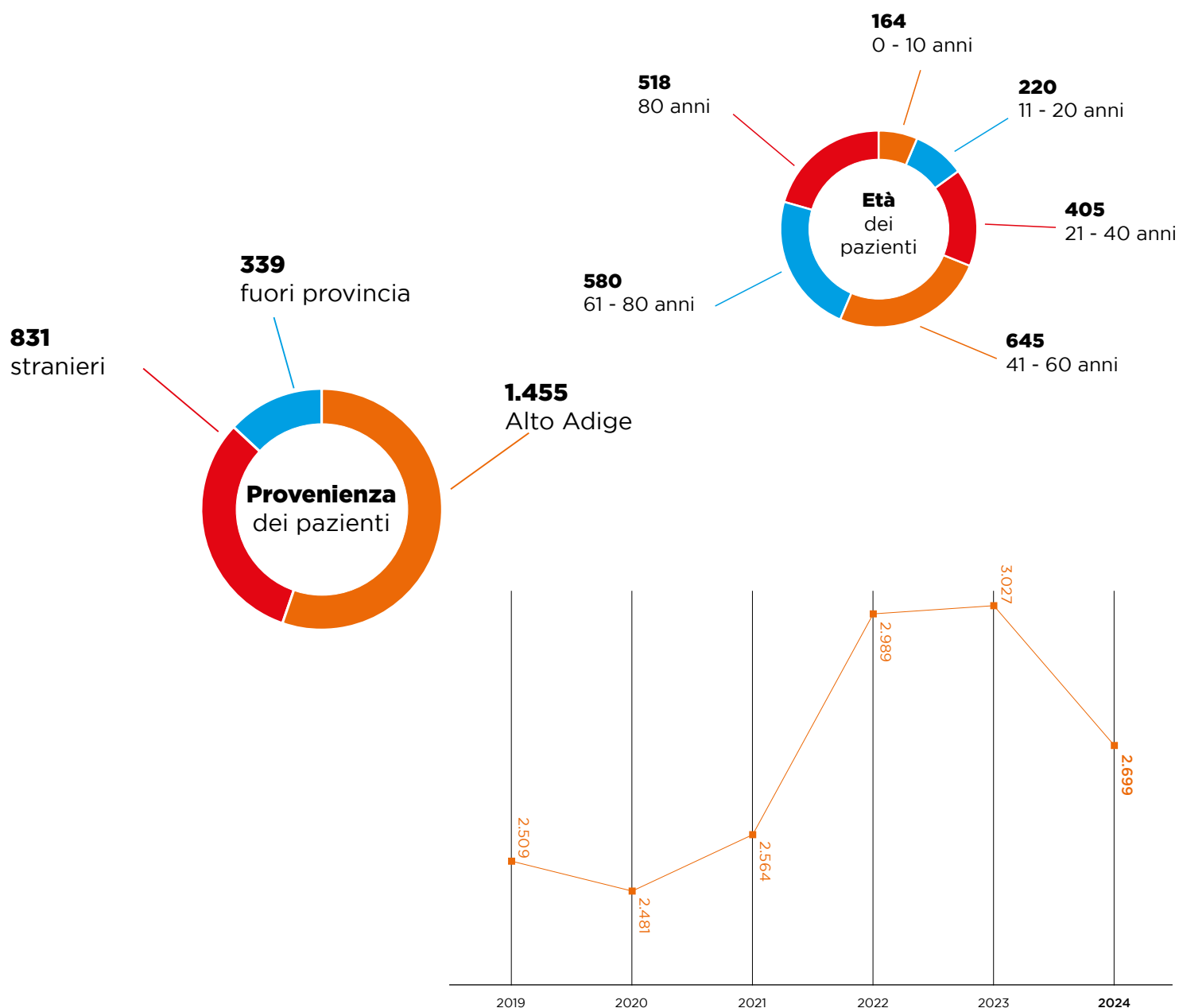
e sui seniores, con la maggioranza delle persone soccorse nel 2024 di età compresa tra 41 e 80 anni (44,3%). Anche gli anziani di età superiore agli 80 anni rappresentano una percentuale elevata. I giovani sotto i 20 anni sono i meno rappresentati.

### Distribuzione delle persone soccorse per provenienza

I dati mostrano che l'elisoccorso è particolarmente importante per la popolazione altoatesina, dato che più della metà delle missioni (54%)

è destinata alla cura di persone residenti in Alto Adige. Una piccola benché non trascurabile percentuale di missioni riguarda persone provenienti da altre regioni italiane.

Ciò significa che la maggior parte delle persone soccorse proviene dal territorio nazionale italiano. Le squadre degli elicotteri di emergenza hanno dato comunque un supporto significativo anche a turisti e visitatori: quasi il 31% delle persone incidentate proveniva dall'estero.



## Assistenza transfrontaliera

Come prevedibile, la stragrande maggioranza e quindi la maggior parte delle missioni si svolge nella provincia di Bolzano, in quanto è qui che si trova la principale area di competenza dei servizi di emergenza. Tuttavia, le operazioni transfrontaliere hanno sottolineato anche nel 2024 l'importanza della cooperazione regionale e sovraregionale: gli elicotteri di emergenza della HELI - Elisoccorso Alto Adige sono stati in grado di supportare altre organizzazioni di soccorso in un totale di 105 missioni al di fuori dei confini

provinciali. Trento e Sondrio hanno le cifre più alte di missioni al di fuori dell'Alto Adige, seguite a distanza ravvicinata da Belluno e Brescia. Due interventi sono stati effettuati in Austria.



## Certificati di qualità

Nel 2024 sono stati introdotti anche presso HELI - Elisoccorso Alto Adige standard internazionali di qualità e di salute e sicurezza sul lavoro. Questi sistemi di gestione sono importanti da un lato per competere con i concorrenti, ma anche per strutturare la crescita organizzativa degli ultimi anni e per standardizzare i processi.

### ISO 9001:2015

ISO 9001 è lo standard internazionale per la creazione, l'implementazione e il mantenimento di un sistema di gestione della qualità (SGQ) ed è stato sviluppato dall'Organizzazione internazionale per la standardizzazione (ISO). La norma è stata aggiornata l'ultima volta nel 2015 ed è quindi indicata anche come ISO 9001:2015. Il SGQ, un insieme di

linee guida, processi, procedure documentate e registrazioni, è adattato alle esigenze dell'organizzazione e serve principalmente a garantire e migliorare la soddisfazione del cliente. I requisiti standard si basano su un ciclo di pianificazione-esecuzione-verifica-azione. Viene utilizzato per modificare i processi di un'azienda e per avviare e mantenere i miglioramenti. Dal 2024, la HELI - Elisoccorso Alto Adige è certificata secondo ISO 9001:2015.

### ISO 45001:2018

ISO 45001 è uno standard pubblicato dall'Organizzazione internazionale per la standardizzazione (ISO) nel marzo 2018 e descrive i requisiti per un sistema di gestione della salute e

della sicurezza sul lavoro (sistema di gestione OHS) e le istruzioni per l'attuazione. La salute e la sicurezza sul lavoro sono un compito continuo dell'organizzazione per identificare le fonti di pericolo e i rischi che ne derivano. Il sistema predisposto comprende pertanto descrizioni dei processi, istruzioni di lavoro e certificati/formulari in conformità ai requisiti standard, al fine di garantire la sicurezza e la tutela della salute dei dipendenti, individuare tempestivamente le fonti di pericolo operativo e ridurre al minimo i rischi. Dal 2024, l'associazione HELI - Elisoccorso Alto Adige è certificata secondo la norma ISO 45001:2018 (sistema di gestione della salute e della sicurezza sul lavoro).





## 6 Situazione economica e finanziaria

Il patrimonio dell'associazione è costituito da beni mobili e immobili e da eventuali fondi di riserva creati con avanzi di bilancio, e viene ricavato attraverso le seguenti entrate:

- Quote associative e donazioni dei soci;
- I contributi e gli onorari per i servizi erogati nell'ambito delle convenzioni, corrisposti dalle autorità amministrative pubbliche per la fornitura di servizi sociali;
- Eventuali donazioni, offerte e lasciti, da parte di privati e di enti;
- Proventi per attività svolte nell'interesse generale e da altre attività ai sensi dell'art. 6 del codice del Terzo settore;
- Altri proventi di qualsiasi natura che concorrano alla crescita del patrimonio dell'associazione e consentiti dal codice del Terzo settore e da altre disposizioni in materia.

L'associazione può inoltre organizzare raccolte fondi per finanziare le proprie attività di interesse generale, nel rispetto delle modalità,

delle condizioni e dei limiti previsti dall'art. 7 del codice del Terzo settore e dei relativi regolamenti attuativi.

È espressamente vietato distribuire, anche indirettamente, utili e avanzi di bilancio, nonché fondi, riserve o capitale durante l'esistenza dell'organizzazione.

L'utile o gli avanzi di bilancio devono essere utilizzati per lo svolgimento delle attività associative istituzionali e delle attività ad esse direttamente connesse.

## HELI - FLUGRETTUNG SUEDTIROL EO - ELISOCCORSO ALTO ADIGE ODV

Sede in BOLZANO - BOZEN VIA LORENZ BOEHLER 3  
 Fondo di dotazione euro 15.001,00  
 Registro Unico Terzo Settore n. 32517  
 Sezione organizzazioni di volontariato b), c), m), y)  
 Codice fiscale 94106510210 - Partita IVA 02693900215

**Bilancio al 31/12/2024**

## STATO PATRIMONIALE ATTIVO

|  |               |                  |
|--|---------------|------------------|
| <b>A) Quote associative o apporti ancora dovuti</b>                      | <b>0</b>      | <b>0</b>         |
| <b>B) Immobilizzazioni</b>   |               |                  |
| I) Immobilizzazioni immateriali  |               |                  |
| II) Immobilizzazioni materiali   |               |                  |
| 3) Attrezzature  | 40.229        | 0                |
| 4) Altri beni  | 42.227        | 0                |
| <b>Totale Immobilizzazioni materiali</b>                                 | <b>82.456</b> | <b>0</b>         |
| III) Immobilizzazioni finanziarie  |               |                  |
| 1) Partecipazioni  |               |                  |
| 2) Crediti   |               |                  |
| a) Crediti verso imprese controllate                                     |               |                  |
| b) Crediti verso imprese collegate                                       |               |                  |
| c) Crediti verso altri enti del Terzo settore                            |               |                  |
| d) Crediti verso altri   |               |                  |
| <b>Totale Immobilizzazioni (B)</b>                                       | <b>82.456</b> | <b>0</b>         |
| <b>C) Attivo circolante</b>  |               |                  |
| I) Rimanenze   |               |                  |
| II) Crediti  |               |                  |
| 1) Crediti verso utenti e clienti  |               |                  |
| a) Crediti verso utenti e clienti esigibili entro l'esercizio successivo | 22.705        | 282.268          |
| <b>Totale Crediti verso utenti e clienti</b>                             | <b>22.705</b> | <b>282.268</b>   |
| 2) Crediti verso associati e fondatori                                   |               |                  |
| 3) Crediti verso enti pubblici   |               |                  |
| a) Crediti verso enti pubblici esigibili entro l'esercizio successivo    | 0             | 1.558.958        |
| <b>Totale Crediti verso enti pubblici</b>                                | <b>0</b>      | <b>1.558.958</b> |
| 4) Crediti verso soggetti privati per contributi                         |               |                  |
| 5) Crediti verso enti della stessa rete associativa                      |               |                  |
| 6) Crediti verso altri enti del Terzo settore                            |               |                  |
| 7) Crediti verso imprese controllate                                     |               |                  |
| 8) Crediti verso imprese collegate                                       |               |                  |
| 9) Crediti tributari   |               |                  |
| 10) Crediti da 5xmille   |               |                  |
| 12) Crediti verso altri  |               |                  |
| <b>Totale Crediti</b>  | <b>22.705</b> | <b>1.841.226</b> |
| III) Attività finanziarie che non costituiscono immobilizzazioni         |               |                  |

|   |                  |                  |
|---|------------------|------------------|
| IV) Disponibilità liquide               |                  |                  |
| 1) Depositi bancari e postali           | 2.488.821        | 1.109.479        |
| <b>Totale Disponibilità liquide</b>     | <b>2.488.821</b> | <b>1.109.479</b> |
| <b>Totale Attivo circolante (C)</b>     | <b>2.511.526</b> | <b>2.950.705</b> |
| <b>D) Ratei e risconti attivi</b>       | <b>56.362</b>    | <b>821</b>       |
| <b>TOTALE STATO PATRIMONIALE ATTIVO</b> | <b>2.650.344</b> | <b>2.951.526</b> |

## STATO PATRIMONIALE PASSIVO

|  |                  |                  |
|--|------------------|------------------|
| <b>A) Patrimonio netto</b>                                       |                  |                  |
| I) Fondo di dotazione dell'ente                                  | 15.001           | 15.001           |
| II) Patrimonio vincolato   |                  |                  |
| III) Patrimonio libero   |                  |                  |
| IV) Avanzo (disavanzo) dell'esercizio                            | 0                | 0                |
| <b>Totale Patrimonio netto (A)</b>                               | <b>15.001</b>    | <b>15.001</b>    |
| <b>B) Fondi per rischi e oneri</b>                               |                  |                  |
| <b>C) Trattamento di fine rapporto di lavoro subordinato</b>     | <b>0</b>         | <b>0</b>         |
| <b>D) Debiti</b>   |                  |                  |
| 1) Debiti verso banche   |                  |                  |
| 2) Debiti verso altri finanziatori                               |                  |                  |
| 3) Debiti verso associati e fondatori per finanziamenti          |                  |                  |
| 4) Debiti verso enti della stessa rete associativa               |                  |                  |
| 5) Debiti per erogazioni liberali condizionate                   |                  |                  |
| 6) Acconti   |                  |                  |
| 7) Debiti verso fornitori  |                  |                  |
| a) Debiti verso fornitori esigibili entro l'esercizio successivo | 2.630.587        | 2.936.525        |
| Totale Debiti verso fornitori                                    | 2.630.587        | 2.936.525        |
| 8) Debiti verso imprese controllate e collegate                  |                  |                  |
| 9) Debiti tributari  |                  |                  |
| a) Debiti tributari esigibili entro l'esercizio successivo       | 4.756            | 0                |
| Totale Debiti tributari  | 4.756            | 0                |
| 10) Debiti verso istituti di previdenza e di sicurezza sociale   |                  |                  |
| 11) Debiti verso dipendenti e collaboratori                      |                  |                  |
| 12) Altri debiti   |                  |                  |
| <b>Totale Debiti (D)</b>   | <b>2.635.343</b> | <b>2.936.525</b> |
| <b>E) Ratei e risconti passivi</b>                               | <b>0</b>         | <b>0</b>         |
| <b>TOTALE STATO PATRIMONIALE PASSIVO</b>                         | <b>2.650.344</b> | <b>2.951.526</b> |

## RENDICONTO GESTIONALE

|   |            |            |
|---|------------|------------|
| <b>A) Costi e oneri da attività di interesse generale</b> |            |            |
| 1) Materie prime, sussidiarie, di consumo e di merci      | 132.871    | 450.772    |
| 2) Costi per servizi                                      | 995.070    | 1.032.252  |
| 3) Costi per godimento beni di terzi                      | 13.166.946 | 13.271.908 |
| 5) Ammortamenti   | 13.748     | 0          |

|   |                   |                   |
|---|-------------------|-------------------|
| 7) Oneri diversi di gestione  | 220.624           | 249.437           |
| <b>Totale Costi e oneri da attività di interesse generale (A)</b>                   | <b>14.529.259</b> | <b>15.004.369</b> |
| <b>A) Ricavi, rendite e proventi da attività di interesse generale</b>              |                   |                   |
| 6) Contributi da soggetti privati   | 4.395             | 200               |
| 7) Ricavi per prestazioni e cessioni a terzi  | 0                 | 739.550           |
| 9) Proventi da contratti con enti pubblici  | 14.744.612        | 14.483.091        |
| 10) Altri ricavi, rendite e proventi  | 19.669            | 700               |
| <b>Totale Ricavi, rendite e proventi da attività di interesse generale (A)</b>      | <b>14.768.676</b> | <b>15.223.541</b> |
| <b>Avanzo/disavanzo attività di interesse generale (+/-)</b>                        | <b>239.417</b>    | <b>219.172</b>    |
| <b>B) Costi e oneri da attività diverse</b>   |                   |                   |
| <b>B) Ricavi, rendite e proventi da attività diverse</b>                            |                   |                   |
| <b>C) Costi e oneri da attività di raccolta fondi</b>                               |                   |                   |
| <b>C) Ricavi, rendite e proventi da attività di raccolta fondi</b>                  |                   |                   |
| <b>D) Costi e oneri da attività finanziarie e patrimoniali</b>                      |                   |                   |
| 1) Costi su rapporti bancari  | 632               | 137               |
| <b>Totale Costi e oneri da attività finanziarie e patrimoniali (D)</b>              | <b>632</b>        | <b>137</b>        |
| <b>D) Ricavi, rendite e proventi da attività finanziarie e patrimoniali</b>         |                   |                   |
| 1) Ricavi da rapporti bancari   | 26.490            | 0                 |
| <b>Totale Ricavi, rendite e proventi da attività finanziarie e patrimoniali (D)</b> | <b>26.490</b>     | <b>0</b>          |
| <b>Avanzo/disavanzo attività finanziarie e patrimoniali (+/-)</b>                   | <b>25.858</b>     | <b>-137</b>       |
| <b>E) Costi e oneri di supporto generale</b>  |                   |                   |
| 2) Costi per servizi  | 264.784           | 218.435           |
| <b>Totale Costi e oneri di supporto generale (E)</b>                                | <b>264.784</b>    | <b>218.435</b>    |
| <b>E) Proventi di supporto generale</b>   |                   |                   |
| <b>Totale Oneri e costi</b>   | <b>14.794.675</b> | <b>15.222.941</b> |
| <b>Totale Proventi e ricavi</b>   | <b>14.795.166</b> | <b>15.223.541</b> |
| <b>Avanzo/disavanzo d'esercizio prima delle imposte (+/-)</b>                       | <b>491</b>        | <b>600</b>        |
| <b>Imposte</b>  | <b>491</b>        | <b>600</b>        |
| <b>Avanzo/disavanzo d'esercizio (+/-)</b>   | <b>0</b>          | <b>0</b>          |
| <b>Costi e proventi figurativi</b>  |                   |                   |
| <b>Costi figurativi</b>   |                   |                   |
| <b>Proventi figurativi</b>  |                   |                   |

# HELI - FLUGRETTUNG SUEDTIROL EO - ELISOCCORSO ALTO ADIGE ODV

Sede in BOLZANO - BOZEN via VIA LORENZ BOEHLER 3  
Fondo di dotazione euro 15.001,00  
Registro Unico Nazionale Terzo Settore: repertorio n. 32517  
Sezione: organizzazioni di volontariato b), c), m), y)  
Codice fiscale 94106510210 - Partita IVA 02693900215

## RELAZIONE DI MISSIONE AL BILANCIO CHIUSO AL 31/12/2024

### STRUTTURA E CONTENUTO DELLA RELAZIONE DI MISSIONE

La relazione di missione illustra, da un lato, le poste di bilancio e dall'altro lato, l'andamento economico e finanziario dell'ente e le modalità di perseguimento delle finalità statutarie, cumulando informazioni che il Codice Civile colloca per le società di capitali, distintamente, nella nota integrativa nella relazione sulla gestione.

La Relazione di Missione, predisposta secondo le indicazioni espresse nel Decreto n. 39 del 5 marzo 2020, rappresenta uno degli strumenti di trasparenza pensati dal legislatore per dare conto del modo con il quale l'ente ha assolto alla missione che ha dichiarato di perseguire.

La presente relazione di missione è relativa all'anno chiuso il 31/12/2024.

### MISSIONE PERSEGUITA E ATTIVITA' DI INTERESSE GENERALE

L'ente nel perseguimento delle finalità civiche, solidaristiche e di utilità sociale opera nei seguenti ambiti:

- interventi e prestazioni sanitarie (art. 5, comma 1 lettera b), D.lgs. n. 117/2017);
- protezione civile ai sensi della legge 24 febbraio 1992, n. 225, e successive modificazioni (art. 5, comma 1 lettera y), D.lgs. n. 117/2017);
- prestazioni socio-sanitarie di cui al decreto del Presidente del Consiglio dei Ministri 14 febbraio 2001, pubblicato nella Gazzetta Ufficiale n. 129 del 6 giugno 2001, e successive modificazioni (art. 5, comma 1 lettera c), D.lgs. n. 117/2017);
- servizi strumentali ad enti del Terzo settore resi da enti composti in misura non inferiore al settanta per cento da enti del Terzo settore (art. 5, comma 1 lettera m), D.lgs. n. 117/2017);

L'attività principale dell'Associazione consiste nell'organizzazione e nell'amministrazione del servizio di elisoccorso in Provincia di Bolzano, compresa l'esecuzione delle gare di appalto, la predisposizione di standard tecnici per l'ottimizzazione degli interventi di soccorso, l'organizzazione e la formazione del personale medico e non medico come pure la creazione delle premesse per le attività di formazione.

### SEZIONE REGISTRO UNICO NAZIONALE TERZO SETTORE

Con decreto n. 11354/2022 del 30/06/2022 del Presidente della Provincia l'associazione HELI - Elisoccorso Alto Adige ODV, è stata iscritta nella sezione "organizzazioni di volontariato" del Registro Unico Nazionale del Terzo Settore, ai sensi dell'articolo 54 del D. Lgs. del 3 luglio 2017, n. 117 e dell'articolo 31 del Decreto Ministeriale del 15 settembre 2020, n. 106.

## DATI ASSOCIATI

---

Gli associati dell'associazione "HELI – Elisoccorso Alto Adige ODV" sono i seguenti:

- Associazione Provinciale di Soccorso Croce Bianca ODV, con sede in Bolzano, via Lorenz Boehler n. 3, c.f. 80006120218;
- AVS – Alpenverein Suedtiroel, con sede in Bolzano, via Giotto n. 3, c.f. e p. IVA 00370470213;
- Bergrettungsdiensl im Alpenverein Suedtiroel ODV, con sede in Terlano, Vilpiano – via Birreria n. 18, c.f. 01620100212;
- CAI – Club Alpino Italiano / Sez. di Bolzano, con sede in Bolzano, Piazza delle Erbe n. 46, c.f. e p. IVA 03654880156;
- Soccorso Alpino e Speleologico Alto Adige C.N.S.A.S. ODV, con sede in Bolzano, via G.-di-Vittorio n. 16, c.f. e p. IVA 01554790210;
- Croce Rossa Italiana – Comitato della Provincia Autonoma di Bolzano – Alto Adige ODV, con sede in Bolzano, viale Duca D'Aosta n. 64, c.f. e p. IVA 02906340217;
- Federazione Provinciale Soccorso Acquatico Alto Adige ODV, con sede in Brunico, via Carl Toldt n. 8, c.f. 94036080219.

## ILLUSTRAZIONE DELLE POSTE DI BILANCIO

---

La predisposizione del Bilancio di esercizio degli enti di cui all'art. 13, c. 1, del Codice del Terzo Settore è conforme alle clausole generali, ai principi generali di bilancio e ai criteri di valutazione di cui, rispettivamente, agli articoli 2423, 2423-bis e 2426 del Codice Civile e ai principi contabili nazionali, in quanto compatibili con l'assenza dello scopo di lucro e con le finalità civiche, solidaristiche e di utilità sociale degli enti di Terzo Settore.

## INTRODUZIONE

---

Il Bilancio dell'esercizio chiuso al 31/12/2024, composto da Stato Patrimoniale, Rendiconto Gestionale e Relazione di Missione, corrisponde alle risultanze delle scritture contabili regolarmente tenute ed è stato redatto in ossequio alle disposizioni previste dal DM 39 del 5 marzo 2020, dagli artt. 2423 e 2423-bis del Codice Civile, nonché ai principi contabili ed alle raccomandazioni contabili elaborati dall'Organismo Italiano di Contabilità (O.I.C.) per gli ETS.

Il Bilancio è stato redatto pertanto nel rispetto dei principi di chiarezza, veridicità e correttezza e del principio generale della rilevanza. Un dato o informazione è considerato rilevante quando la sua omissione o errata indicazione potrebbe influenzare le decisioni prese dai destinatari dell'informazione di bilancio.

La sua struttura è conforme a quella delineata negli allegati al DM 5 marzo 2020 n. 39, Mod. A) Stato Patrimoniale, Mod. B) rendiconto gestionale, Mod. C) relazione di missione, e a tutte le disposizioni che fanno riferimento a detto Decreto.

L'intero documento, nelle parti di cui si compone, è stato redatto in modo da dare una rappresentazione veritiera e corretta della situazione patrimoniale e finanziaria dell'ente, nonché del risultato economico dell'esercizio, fornendo, ove necessario, informazioni aggiuntive complementari a tale scopo.

Ai sensi dell'art. 2423-bis del codice Civile, per il bilancio chiuso al 31/12/2024 viene presentato il bilancio comparativo dell'anno precedente.

## PRINCIPI DI REDAZIONE

Conformemente al disposto dell'art. 2423-bis del Codice Civile, nella redazione del Bilancio sono stati osservati i seguenti principi:

- la valutazione delle singole voci è stata fatta ispirandosi a principi di prudenza e nella prospettiva della continuazione dell'attività, nonché tenendo conto della sostanza dell'operazione o del contratto;
- sono stati indicati esclusivamente gli utili effettivamente realizzati nell'esercizio;
- sono stati indicati i proventi e gli oneri di competenza dell'esercizio, indipendentemente dalla loro manifestazione numeraria;
- si è tenuto conto dei rischi e delle perdite di competenza dell'esercizio, anche se conosciuti dopo la sua chiusura;
- gli elementi eterogenei inclusi nelle varie voci di Bilancio sono stati valutati distintamente.

I criteri di valutazione previsti dall'art. 2426 del Codice Civile sono stati mantenuti inalterati rispetto a quelli adottati nell'esercizio precedente.

Il Bilancio di esercizio, come la presente Relazione di missione, sono stati redatti in unità di Euro.

## CRITERI DI VALUTAZIONE APPLICATI

I criteri di valutazione previsti dall'art. 2426 del Codice Civile sono stati mantenuti inalterati rispetto a quelli adottati nell'esercizio precedente.

### Immobilizzazioni materiali

Le immobilizzazioni materiali sono state iscritte in Bilancio al costo di acquisto o di produzione interna: Tale costo è comprensivo degli oneri accessori, nonché dei costi di diretta imputazione.

Sono stati indicati esplicitamente le svalutazioni e gli ammortamenti effettuati, calcolati sistematicamente con riferimento alle aliquote di seguito indicate, in relazione alla loro residua possibilità di utilizzazione prendendo in considerazione l'utilizzo, la destinazione e la durata economico-tecnica dei cespiti.

I relativi importi sono esposti al netto delle quote di ammortamento, calcolate sistematicamente con riferimento alle aliquote di seguito indicate, in relazione alla loro residua possibilità di utilizzazione prendendo in considerazione l'utilizzo, la destinazione e la durata economico-tecnica dei cespiti.

| Descrizione                   | Aliquote applicate |
|-------------------------------|--------------------|
| Attrezzature sanitarie        | 14,29%             |
| Mobili e arredi               | 14,29%             |
| Macchine ufficio elettroniche | 14,29%             |

Le immobilizzazioni il cui valore alla data di chiusura dell'esercizio risulti durevolmente inferiore rispetto al valore come sopra determinato, sono state iscritte a tale minore valore; questo non è mantenuto nei successivi bilanci se sono venuti meno i motivi della rettifica effettuata.

### Crediti

I crediti sono stati iscritti secondo il presumibile valore di realizzo, mediante lo stanziamento di un apposito fondo di svalutazione, al quale viene accantonato annualmente un importo corrispondente al rischio di inesigibilità dei crediti rappresentati in bilancio, in relazione alle condizioni economiche generali e del settore di appartenenza, nonché alla provenienza del debitore.

I crediti con scadenza oltre 12 mesi sono iscritti con il criterio del costo ammortizzato, tenendo conto del fattore temporale. Tale criterio si applica ai crediti sorti dal 1° gennaio 2016, come consentito dall'OIC 15.

### Disponibilità liquide

Nella voce trovano allocazione le disponibilità liquide di cassa, e le giacenze monetarie risultanti dai conti intrattenuti dalla società con enti creditizi, tutti espressi al loro valore nominale, appositamente convertiti in valuta nazionale quando trattasi di conti in valuta estera.

### Ratei e risconti

I ratei e risconti sono stati determinati secondo il principio della competenza temporale.

Relativamente ai ratei e risconti pluriennali si è provveduto a verificare il mantenimento della originaria iscrizione e laddove necessario sono state operate le necessarie variazioni.

### Debiti

I debiti sono espressi al loro valore nominale, al netto di premi, sconti, abbuoni, e includono, ove applicabili, gli interessi maturati ed esigibili alla data di chiusura dell'esercizio.

## STATO PATRIMONIALE ATTIVO

### A) QUOTE ASSOCIATIVE O APPORTI ANCORA DOVUTI

Si evidenzia che per l'anno con data di chiusura 31/12/2024 i versamenti di quote associative o apporti ancora dovuti ammontano a euro 0.

### B) IMMOBILIZZAZIONI

L'associazione non possiede immobilizzazioni immateriali e finanziarie.

#### II) Immobilizzazioni materiali

Il prospetto che segue mette in evidenza le componenti che hanno concorso alla determinazione del valore netto contabile di Bilancio.

| Descrizione                 | Terreni e fabbricati | Impianti e macchinari | Attrezzature  | Altri beni    | Immobilizzazioni in corso e acconti | Totale immobilizzazioni materiali |
|-----------------------------|----------------------|-----------------------|---------------|---------------|-------------------------------------|-----------------------------------|
| Costo storico               |                      |                       |               |               |                                     |                                   |
| Fondo ammortamento iniziale |                      |                       |               |               |                                     |                                   |
| Saldo a inizio esercizio    |                      |                       |               |               |                                     |                                   |
| Acquisizioni dell'esercizio |                      |                       | 46.936        | 49.267        |                                     | 96.203                            |
| Ammortamenti dell'esercizio |                      |                       | 6.707         | 7.040         |                                     | 13.747                            |
| Totale variazioni           |                      |                       | 40.229        | 42.227        |                                     | 82.456                            |
| <b>Saldo finale</b>         |                      |                       | <b>40.229</b> | <b>42.227</b> |                                     | <b>82.456</b>                     |
| Costo storico               |                      |                       | 46.936        | 49.267        |                                     | 96.203                            |
| Fondo ammortamento finale   |                      |                       | 6.707         | 7.040         |                                     | 13.747                            |

### C) ATTIVO CIRCOLANTE

L'associazione non possiede rimanenze.

## II) Crediti

### Scadenza dei crediti iscritti nell'attivo circolante

Di seguito viene evidenziata la composizione, la variazione e la scadenza dei crediti presenti nell'attivo circolante.

|  | Valore di inizio esercizio | Variazione nell'esercizio | Valore di fine esercizio | Quota scadente entro l'esercizio | Quota scadente oltre l'esercizio | di cui di durata residua superiore a 5 anni |
|--|----------------------------|---------------------------|--------------------------|----------------------------------|----------------------------------|---|
| Crediti verso utenti e clienti iscritti nell'attivo circolante | 282.268                    | -259.563                  | 22.705                   | 22.705                           |                                  |   |
| Crediti verso enti pubblici                                    | 1.558.958                  | -1.558.958                |                          |                                  |                                  |   |
| <b>Totale crediti iscritti nell'attivo circolante</b>          | <b>1.841.226</b>           | <b>-1.818.521</b>         | <b>22.705</b>            | <b>22.705</b>                    |                                  |   |

## IV) Disponibilità liquide

Il saldo come sotto dettagliato rappresenta l'ammontare e le variazioni delle disponibilità monetarie esistenti alla chiusura dell'esercizio.

|                                     | Valore di inizio esercizio | Variazione nell'esercizio | Valore di fine esercizio |
|-------------------------------------|----------------------------|---------------------------|--------------------------|
| Depositi bancari e postali          | 1.109.479                  | 1.379.342                 | 2.488.821                |
| Danaro e altri valori in cassa      |                            |                           |                          |
| <b>Totale disponibilità liquide</b> | <b>1.109.479</b>           | <b>1.379.342</b>          | <b>2.488.821</b>         |

## D) RATEI E RISCONTI ATTIVI

I ratei e risconti sono stati determinati secondo il principio della competenza temporale. Relativamente ai ratei e risconti pluriennali si è provveduto a verificare il mantenimento della originaria iscrizione e laddove necessario sono state operate le necessarie variazioni.

Di seguito si riporta il dettaglio dei risconti attivi.

| Descrizione               | Valore di inizio esercizio | Variazione    | Valore di fine esercizio |
|---------------------------|----------------------------|---------------|--------------------------|
| Risconti attivi:          | 821                        | 55.541        | 56.362                   |
| - su polizze assicurative |                            | 54.921        | 54.921                   |
| - su altri                | 821                        | 620           | 1.441                    |
| <b>Totali</b>             | <b>821</b>                 | <b>55.541</b> | <b>56.362</b>            |

## STATO PATRIMONIALE PASSIVO

### A) PATRIMONIO NETTO

Il Patrimonio Netto esistente alla chiusura dell'esercizio è pari a Euro 15.001.  
Ha registrato le movimentazioni riportate nel seguente prospetto.

|                                | Saldo iniziale | Destinazione risultato esercizio precedente | Incrementi | Decrementi | Riclassifiche | Saldo finale  |
|--------------------------------|----------------|---|------------|------------|---------------|---------------|
| I) Fondo di dotazione          | 15.001         |   |            |            |               | 15.001        |
| III) Patrimonio libero:        |                |   |            |            |               |               |
| 2) Altre riserve               |                |   |            |            |               |               |
| <b>Totale patrimonio netto</b> | <b>15.001</b>  |   |            |            |               | <b>15.001</b> |

Il fondo di dotazione pari a 15.001 rappresenta il patrimonio posto a garanzia dei terzi creditori sul quale è stata concessa la personalità giuridica.

### D) DEBITI

La composizione dei debiti, le variazioni delle singole voci, e la suddivisione per scadenza sono rappresentate nel seguente prospetto.

|                        | Valore di inizio esercizio | Variazione nell'esercizio | Valore di fine esercizio | Quota scadente entro l'esercizio | Quota scadente oltre l'esercizio | Di cui di durata residua superiore a 5 anni |
|------------------------|----------------------------|---------------------------|--------------------------|----------------------------------|----------------------------------|---|
| Debiti verso fornitori | 2.936.525                  | -305.938                  | 2.630.587                | 2.630.587                        |                                  |   |
| Altri debiti           |                            |                           |                          |                                  |                                  |   |
| <b>Totale debiti</b>   | <b>2.936.525</b>           | <b>-301.182</b>           | <b>2.635.343</b>         | <b>2.635.343</b>                 |                                  |   |

### E) RATEI E RISCONTI PASSIVI

Non esistono ratei e risconti passivi.

## RENDICONTO GESTIONALE

Il rendiconto gestionale ha quale scopo fondamentale quello di rappresentare il risultato gestionale (positivo o negativo) di periodo e di illustrare, attraverso il confronto tra ricavi/proventi e costi/oneri suddivisi per aree gestionali, come si sia pervenuti al risultato di sintesi.

È questo un risultato complesso che misura l'andamento economico della gestione ma anche il contributo dei proventi e degli oneri non legati a rapporto di scambio. L'attività di rendicontazione negli enti non profit ha come scopo principale quello di informare i terzi sull'attività posta in essere dall'ente nell'adempimento della missione istituzionale ed ha, come oggetto, le modalità attraverso le quali l'ente ha acquisito ed impiegato le risorse nello svolgimento di tali attività.

Il rendiconto gestionale a ricavi/proventi e costi/oneri informa, pertanto, sulle modalità con le quali le risorse sono state acquisite ed impiegate nel periodo con riferimento alle cosiddette aree gestionali.

Il rendiconto gestionale ha le seguenti caratteristiche:

- la rappresentazione dei valori è a sezioni contrapposte. Per ogni area è riportato il risultato di gestione “parziale” che non costituisce il risultato fiscale della singola sezione;
- la classificazione dei proventi è fatta in funzione della loro origine.

Le aree gestionali individuate dalle lettere maiuscole sono:

- A) Attività di interesse generale: sono esercitate in via esclusiva o principale e, nel rispetto delle norme particolari che ne regolano il loro esercizio.
- B) Attività diverse: sono strumentali e secondarie rispetto alle attività di interesse generale. A prescindere dal loro oggetto sono considerate secondarie e strumentali se finalizzate a finanziare l'attività di interesse generale.
- C) Attività di raccolta fondi: sono il complesso delle attività ed iniziative attuate da un ente del Terzo Settore al fine di finanziare le proprie attività di interesse generale.
- D) Attività finanziarie e patrimoniali: si tratta di attività di gestione patrimoniale finanziaria strumentali alle attività di interesse generale.
- E) Attività di supporto generale: si tratta dell'attività di direzione e di conduzione dell'ente che garantisce il permanere delle condizioni organizzative di base che ne assicura la continuità.

### A) COMPONENTI DA ATTIVITA' DI INTERESSE GENERALE

| A) Costi e oneri da attività di interesse generale   |            |            | A) Ricavi, rendite e proventi da attività di interesse generale |            |            |
|--|------------|------------|---|------------|------------|
|  | 31/12/2024 | 31/12/2023 |   | 31/12/2024 | 31/12/2023 |
| 1) Materie prime, sussidiarie, di consumo e di merci | 132.871    | 450.772    | 1) Proventi da quote associative e apporti dei fondatori        | 0          | 0          |
| 2) Servizi   | 995.070    | 1.032.252  | 2) Proventi dagli associati per attività mutuali                | 0          | 0          |
| 3) Godimento beni di terzi                           | 13.166.946 | 13.271.908 | 3) Ricavi per prestazioni e cessioni ad associati e fondatori   | 0          | 0          |
| 4) Personale   | 0          | 0          | 4) Erogazioni liberali  | 0          | 0          |
| 5) Ammortamenti                                      | 13.748     | 0          | 5) Proventi del 5 per mille                                     | 0          | 0          |
| 5-bis) Svalutazioni delle immobilizzazioni materiali | 0          | 0          | 6) Contributi da soggetti privati                               | 4.395      | 200        |

|  |                   |                   |  |                   |                   |
|--|-------------------|-------------------|--|-------------------|-------------------|
| 6) Accantonamenti per rischi ed oneri  | 0                 | 0                 | 7) Ricavi per prestazioni e cessioni a terzi                 | 0                 | 739.550           |
| 7) Oneri diversi di gestione   | 220.624           | 249.437           | 8) Contributi da enti pubblici                               | 0                 | 0                 |
| 8) Rimanenze iniziali  | 0                 | 0                 | 9) Proventi da contratti con enti pubblici                   | 14.744.612        | 14.483.091        |
| 9) Accantonamento a riserva vincolata per decisione degli organi istituzionali | 0                 | 0                 | 10) Altri ricavi, rendite e proventi                         | 19.669            | 700               |
| 10) Utilizzo riserva vincolata per decisione degli organi istituzionali        | 0                 | 0                 | 11) Rimanenze finali   | 0                 | 0                 |
| <b>Totale</b>  | <b>14.529.259</b> | <b>15.004.369</b> | <b>Totale</b>  | <b>14.768.676</b> | <b>15.223.541</b> |
|  |                   |                   | <b>Avanzo/disavanzo attività di interesse generale (+/-)</b> | <b>239.417</b>    | <b>219.172</b>    |

Le remunerazioni scaturenti dallo svolgimento di Attività di Interesse generale organizzate per macro aree sono le seguenti:

| Attività di interesse generale - Tipologia di remunerazione | Valore di inizio esercizio | Variazione      | Var. %  | Valore di fine esercizio |
|---|----------------------------|-----------------|---------|--------------------------|
| Corrispettivi soci (A2, A3)                                 |                            |                 |         |                          |
| Corrispettivi terzi (A6, A7)                                | 739.750                    | -735.355        | -99,41  | 4.395                    |
| Corrispettivi pubblica amministrazione (A8, A9)             | 14.483.091                 | 261.521         | 1,81    | 14.744.612               |
| Altri (A10)   | 700                        | -700            | -100,00 |                          |
| <b>Totali</b>   | <b>15.223.541</b>          | <b>-474.534</b> |         | <b>14.749.007</b>        |

Le ulteriori voci di provento inserite nelle attività di interesse generale ma che non costituiscono remunerazione sono le seguenti:

| Attività di interesse generale - Tipologia | Valore di inizio esercizio | Variazione  | Var. %  | Valore di fine esercizio |
|--|----------------------------|-------------|---------|--------------------------|
| Quote associative (A1)                     |                            |             |         |                          |
| Erogazioni liberali (A4)                   |                            |             |         |                          |
| Proventi del 5xmille (A5)                  |                            |             |         |                          |
| Altri (A10)                                | 700                        | -700        | -100,00 |                          |
| <b>Totali</b>                              | <b>700</b>                 | <b>-700</b> |         |                          |

## D) COMPONENTI DA ATTIVITA' FINANZIARIE E PATRIMONIALI

| D) Costi ed oneri da attività finanziarie e patrimoniali |            |            | D) Ricavi, rendite e proventi da attività finanziarie e patrimoniali |               |             |
|--|------------|------------|--|---------------|-------------|
|  | 31/12/2024 | 31/12/2023 |  | 31/12/2024    | 31/12/2023  |
| 1) Su rapporti bancari                                   | 632        | 137        | 1) Da rapporti bancari   | 26.490        | 0           |
| 2) Su prestiti   | 0          | 0          | 2) Da altri investimenti finanziari                                  | 0             | 0           |
| 3) Da patrimonio edilizio                                | 0          | 0          | 3) Da patrimonio edilizio  | 0             | 0           |
| 4) Da altri beni patrimoniali                            | 0          | 0          | 4) Da altri beni patrimoniali  | 0             | 0           |
| 5) Accantonamenti per rischi ed oneri                    | 0          | 0          | 5) Altri proventi  | 0             | 0           |
| 6) Altri oneri   | 0          | 0          |  |               |             |
| <b>Totale</b>  | <b>632</b> | <b>137</b> | <b>Totale</b>  | <b>26.490</b> | <b>0</b>    |
|  |            |            | <b>Avanzo/disavanzo attività finanziarie e patrimoniali (+/-)</b>    | <b>25.858</b> | <b>-137</b> |

## E) COMPONENTI DI SUPPORTO GENERALE

| E) Costi ed oneri di supporto generale               |                |                | E) Proventi di supporto generale       |            |            |
|--|----------------|----------------|--|------------|------------|
|  | 31/12/2024     | 31/12/2023     |  | 31/12/2024 | 31/12/2023 |
| 1) Materie prime, sussidiarie, di consumo e di merci | 0              | 0              | 1) Proventi da distacco del personale  | 0          | 0          |
| 2) Servizi   | 264.784        | 218.435        | 2) Altri proventi di supporto generale | 0          | 0          |
| <b>Totale</b>  | <b>264.784</b> | <b>218.435</b> | <b>Totale</b>                          | <b>0</b>   | <b>0</b>   |

## Imposte

L'ente è organizzazione di volontariato, ex legge 266/1991, oggi trasmigrata al RUNTS e ivi iscritta. Ai sensi e per gli effetti di tale iscrizione, non sono considerate attività commerciali le attività istituzionali e le attività produttive marginali svolte, così come previsto all'articolo 8, c. 2. Legge 266/91. Ai sensi del combinato disposto dell'articolo 102, comma 2, l'ente continua a godere delle agevolazioni recate dall'articolo 8, c.2, Legge 266/91. Solo dal 1° gennaio dell'esercizio successivo al parere della commissione europea (ancora in attesa che venga reso), l'ente cesserà di applicare la normativa fiscale regolante le ODV, come sopra richiamata, e sarà assoggettata alle disposizioni fiscali regolanti gli ETS nella formulazione licenziata dalla Commissione europea.

## **ALTRE INFORMAZIONI**

### **Operazioni realizzate con parti correlate**

---

Ai sensi DM 5 marzo 2021 punto 16 si segnala che nell'esercizio non sono state effettuate operazioni con parti correlate.

## **ILLUSTRAZIONE DELL'ANDAMENTO ECONOMICO E FINANZIARIO DELL'ENTE E DELLE MODALITÀ DI PERSEGUIMENTO DELLE FINALITÀ STATUTARIE**

---

### **Illustrazione della situazione dell'ente e dell'andamento della gestione**

---

Come indicato al punto 6 dell'OIC 35, l'organo di amministrazione ha effettuato una valutazione prospettica della capacità dell'ente di continuare a svolgere la propria attività per un arco temporale di almeno 12 mesi dalla data di riferimento del bilancio, valutando positivamente la presenza di tale capacità rispetto a quanto oggi conosciuto e prevedibile.

### **Evoluzione prevedibile della gestione e previsioni di mantenimento degli equilibri economici e finanziari**

---

Vedasi allegato 1 alla presente relazione di missione.

### **Indicazione delle modalità di perseguimento delle finalità statutarie**

---

Nell'anno l'ente non ha svolto attività diverse.

Tenuto conto di quanto esposto chiedo a codesta assemblea di approvare il rendiconto gestionale dell'anno 2024, la presente relazione di missione nella forma varata dal Consiglio Direttivo ed il budget per l'anno 2025.

Bolzano, 22.04.2025

IL PRESIDENTE DEL CONSIGLIO DIRETTIVO

(Dr. Georg Rammlmair)

---

## Bilancio totale Elisoccorso Provincia Autonoma di Bolzano

| Riepilogo generale dei costi dell'elisoccorso della Provincia Autonoma di Bolzano   | 2024                  | 2025                  |
|---|-----------------------|-----------------------|
| 01. COSTI HELI - ELISOCCORSO ALTO ADIGE - PELIKAN 1 /<br>KOSTEN HELI FLUGRETTUNG SÜDTIROL - PELIKAN 1   | -5.151.177,03         | -5.202.313,06         |
| 02. COSTI HELI - ELISOCCORSO ALTO ADIGE - PELIKAN 1 /<br>KOSTEN HELI FLUGRETTUNG SÜDTIROL - PELIKAN 2   | -4.934.287,28         | -5.098.746,10         |
| 03. COSTI HELI - ELISOCCORSO ALTO ADIGE - PELIKAN 1 /<br>KOSTEN HELI FLUGRETTUNG SÜDTIROL - PELIKAN 3   | -4.709.699,76         | -4.797.056,92         |
| 04. COSTI AIUT ALPIN DOLOMITES (Tetto massimi di spesa ) -<br>KOSTEN AIUT ALPIN DOLOMITES (Ausgabenhöchstgrenze)  | -3.600.000,00         | -4.100.000,00         |
| 05. COSTI ALTRI ELICOTTERI FUORI PROVINCIA -<br>KOSTEN FÜR ANDERE HUBSCHRAUBER AUSSERHALB DER PROVINZ   | -18.139,34            | -20.000,00            |
| 06. COSTI PERSONALE MEDICO PAGATI DA SABES -<br>KOSTEN FÜR MEDIZINISCHES PERSONAL, DIE VON SABES GETRAGEN WERDEN  | -290.935,50           | -300.000,00           |
| <b>01 - 06. TOTALE COSTI - GESAMT AUFWENDUNGEN</b>  | <b>-18.704.238,91</b> | <b>-19.518.116,07</b> |
| 05. FATTURAZIONE A PRIVATI RESIDENTI ALL'ESTERO DA HELI ED ASAA-<br>FAKTURIERUNG AN PRIVATVERSICHERTE AUSLÄNDER DURCH HELI UND SABES  | 2.624.132,63          | 2.650.000,00          |
| 06. RECUPERO DAI RESIDENTI FUORI PROVINCIA TRAMITE ASAA (mobilità interregionale) -<br>VERRECHNUNG PROVINZFREMDE DURCH SABES (interregionale Mobilität)                     | 3.086.650,00          | 3.100.000,00          |
| 07. RECUPERO TICKET TRAMITE ASAA (Residenti e NON) -<br>VERRECHNUNG TICKET DURCH SABES (Einwohner und Nicht-Einwohner)  | 214.150,00            | 230.000,00            |
| 08. RECUPERO RESIDENTI ALL'ESTERO TRAMITE ASAA (Casse estere - EHIC/altre convenzioni) -<br>VERRECHNUNG AUSL. DURCH SABES (Ausl. Krankenkassen - EHIC/altre Vereinbarungen) | 3.852.551,64          | 3.900.000,00          |
| <b>COSTI EFFETTIVI DELL'ELISOCCORSO PROVINCIALE -<br/>Gesamtübersicht Kosten Flugrettung in der Autonomen Provinz Bozen</b>   | <b>-8.926.754,64</b>  | <b>-9.638.116,07</b>  |

## Budget 2025

| COD        | „DESCRIZIONE VOCE DI SPESA<br>BESCHREIBUNG DER KOSTENSTELLEN“  | COSTO TOTALE /<br>GESAMT KOSTEN |
|------------|--|---------------------------------|
| <b>1.0</b> | <b>ELICOTTERI/HUBSCHRAUBER</b>   |                                 |
| 1.1        | Canone leasing-noleggio / Leasing-Miete  | 13.532.992,18                   |
|            | TOTALE CATEGORIA DI SPESA/GESAMTAUSGABEN DIESER KATEGORIE  | 13.532.992,18                   |
| <b>2.0</b> | <b>COSTI DEL PERSONALE/BEDIENSTETEN KOSTEN</b>   |                                 |
| 2.1        | Salari e stipendi personale dipendente/Bezüge und Gehälter des Personals                             | 418.252,18                      |
| 2.7        | Formazione del personale dipendente/Aus- und Weiterbildung der Mitarbeiter                           | 2.228,12                        |
| 2.10       | Spese pasti (volontari)/Ausgaben Verpflegung (Freiwillige)   |                                 |
| 2.11       | Spese pasti (dipendenti)/Ausgabe Verpflegung (Mitarbeiter)   | 29.000,00                       |
| 2.12       | Spese per accertamenti sanitari obbligatori/Ausgaben für verpflichtenden medizinische Untersuchungen |                                 |
| 2.13       | Spese di trasferta / Ausgaben für Außendienst  | 3.055,86                        |

|      |  |           |
|------|--|-----------|
| 2.14 | Spese per abbigliamento dipendenti/Ausgaben Bekleidung Mitarbeiter | 38.000,00 |
| 2.15 | Spese per abbigliamento volontari/Ausgaben Bekleidung Freiwillige  |           |
| 2.16 | Servizi di lavanderia/Wäscherei                                    | 534,11    |
| 2.19 | Spese mediche  | 415,60    |

---

**TOTALE CATEGORIA DI SPESA/GESAMTAUSGABEN DIESER KATEGORIE** **491.485,87**

### **3.0 COSTI DI GESTIONE BASI - AUSGABEN VERWALTUNG FLUGBASEN**

|      |  |           |
|------|--|-----------|
| 3.3  | Cancelleria/Büromaterial   | 923,85    |
| 3.4  | Energia/Energie  | 62.000,00 |
| 3.5  | Riscaldamento/Heizung  | 50.000,00 |
| 3.6  | Spese per acqua /Ausgaben Wasser   | 7.000,00  |
| 3.8  | Spese di pulizia e disinfestazione/Ausgaben für die Reinigung und Sanifikation           | 32.878,60 |
| 3.13 | Ammortamento immobilizzazioni mat. e imm./Amortisierung der Immobilien und Einrichtungen | 82.681,43 |
| 3.15 | Spese consulenze tecniche  | 51.000,00 |
| 3.16 | Materiale di consumo   | 1.944,60  |
| 3.17 | Materiale sanitario  | 41.000,00 |
| 3.18 | trasmissione dati, radio   | 4.121,09  |
| 3.19 | Attrezzature sanitario   | 55.000,00 |
| 3.20 | Equipaggiamento di lavoro  | 34.000,00 |
| 3.21 | Attrezzature ed impianti base  | 29.000,00 |

---

**TOTALE CATEGORIA DI SPESA/GESAMTAUSGABEN DIESER KATEGORIE** **451.549,57**

### **4.0 ALTRI COSTI CENTRALI/ANDERE ZENTRALE AUSGABEN**

|      |   |            |
|------|---|------------|
| 4.9  | Telefonia fissa/Fixtelefon  | 5.311,06   |
| 4.10 | Telefonia mobile/Mobilttelefon  | 832,28     |
| 4.11 | Manutenzione impianti, attr, macchine/Ausgaben für die Instandhaltung   | 92.000,00  |
| 4.12 | Prestazioni prof. fiscali, legali e contabili/Ausgaben für Steuer- und Rechnungsprüfer und Rechtsdienstleistungen | 20.000,00  |
| 4.14 | Costi di amministrazione - Verwaltungskosten  | 8.700,00   |
| 4.25 | Trasmissione dati   | 1.126,41   |
| 4.26 | Programmi software + hardware   | 21.000,00  |
| 4.28 | Giornali  | 1.153,69   |
| 4.29 | Assicurazioni   | 23.802,00  |
| 4.30 | Costi automezzo   | 11.963,01  |
| 4.31 | Servizio antincendio  | 256.200,00 |
| 4.32 | Contratto di servizio   | 180.000,00 |

---

**TOTALE CATEGORIA DI SPESA/GESAMTAUSGABEN DIESER KATEGORIE** **622.088,45**

---

**TOTALE/GESAMT** **15.098.116,07**

# 7 Informazioni aggiuntive

Al momento non ci sono indicazioni di controversie legali in corso nelle attività dell'associazione HELI - Elisoccorso Alto Adige che siano rilevanti per l'area sociale o la rendicontazione sociale.

L'associazione è neutrale e tratta tutti i sessi allo stesso modo, garantisce il rispetto dei diritti umani e si impegna a combattere la corruzione.

Nel 2024 hanno avuto luogo le seguenti riunioni del comitato tecnico, del consiglio direttivo e dell'organo di controllo:

#### Riunione del consiglio direttivo

- 06.02.2024
- 08.05.2024
- 20.06.2024
- 08.10.2024
- 22.11.2024

#### Riunione del comitato tecnico

- 11.04.2024
- 05.06.2024
- 19.09.2024
- 11.12.2024

#### Riunione del collegio dei revisori

- 15.02.2024
- 08.05.2024
- 28.08.2024
- 08.11.2024

Gli argomenti discussi e le decisioni prese possono essere visionati nei relativi verbali della riunione.



## 8

## Relazione del collegio dei revisori

HELI - Elisoccorso Alto Adige ODV  
con sede in Bolzano  
Codice fiscale 94106510210

### RELAZIONE DEL COLLEGIO DEI REVISORI AL BILANCIO AL 31 DICEMBRE 2024

Signori soci,

il bilancio al 31 dicembre 2024 che viene sottoposto alla Vostra approvazione chiude in pareggio, un totale attivo di Euro 2.650.344,70 e un patrimonio netto di Euro 15.001.

Nel corso dell'esercizio chiuso al 31 dicembre 2024, la nostra attività è stata ispirata alle Norme di comportamento del Collegio Sindacale raccomandate dal Consiglio Nazionale dei Dottori Commercialisti ed Esperti Contabili.

#### **Funzione di Vigilanza sull'Amministrazione ai sensi dell'art. 2403 e 2429 c.c.**

*Conoscenza dell'Ente, valutazione dei rischi e rapporto sugli incarichi affidati*

Dato atto dell'ormai consolidata conoscenza il Collegio Sindacale dichiara di conoscere:

- la tipologia dell'attività svolta e di ritenere adeguata la sua struttura organizzativa e contabile.

L'attività tipica svolta dalla società non è mutata nel corso dell'esercizio in esame ed è coerente con quanto previsto all'oggetto sociale. L'assetto organizzativo e la dotazione delle strutture informatiche sono rimasti sostanzialmente invariate. Le risorse umane costituenti la "forza lavoro" non sono sostanzialmente mutate. Abbiamo vigilato ai sensi dell'art. 2403 c.c. superando i compiti a noi affidati dallo statuto sull'osservanza della legge e dell'atto costitutivo e sul rispetto dei principi di corretta amministrazione.

Abbiamo preso parte attiva a tutte le assemblee dei soci ed a tutte le adunanze del Consiglio di Amministrazione, svoltesi nel rispetto delle norme statutarie, legislative e regolamentari che ne disciplinano il funzionamento.

Abbiamo ottenuto dall'Organo amministrativo e dal direttore, le necessarie informazioni sul generale andamento

della gestione e sulla sua prevedibile evoluzione nonché sulle operazioni di maggiore rilievo, per dimensioni o caratteristiche, effettuate dall'Ente e possiamo ragionevolmente assicurare che le iniziative intraprese sono conformi alla legge ed allo statuto sociale e non sono manifestamente imprudenti, azzardate, in potenziale conflitto di interesse o in contrasto con le delibere assunte dall'assemblea dei soci o tali da compromettere l'integrità del patrimonio sociale. Esse non sono in contrasto con gli interessi dell'Ente o con le delibere prese dall'assemblea.

Abbiamo acquisito conoscenza e vigilato sull'adeguatezza dell'assetto organizzativo dell'Ente ed a tale riguardo non abbiamo osservazioni particolari da riferire, in quanto la struttura organizzativa risponde alla dimensione dell'Ente e alla natura della sua attività. Abbiamo valutato e vigilato sull'adeguatezza del sistema amministrativo e contabile nonché sull'affidabilità di quest'ultimo a rappresentare correttamente i fatti di gestione, mediante l'ottenimento di informazioni dal responsabile e l'esame dei documenti aziendali ed a tale riguardo non abbiamo osservazioni particolari da riferire.

I rischi dell'Ente sono limitati e non destano particolari preoccupazioni.

Non sono pervenute denunce ex Art. 2408 C.C. Nel corso dell'esercizio sono stati rilasciati dai revisori i pareri previsti dallo statuto in merito al bilancio. Nel corso dell'attività di vigilanza, come sopra descritta, non sono emersi ulteriori fatti significativi tali da richiedere la menzione nella presente relazione.

\*\*\*

Per quanto attiene alla funzione di revisione legale, facciamo presente quanto segue:

## Relazione del Collegio dei Revisori

Come già accennato, abbiamo svolto il controllo del bilancio d'esercizio dell'Ente chiuso al 31 dicembre 2024, la cui redazione compete al Consiglio direttivo, che ha anche la responsabilità sulla corretta formulazione dello stesso in conformità alle norme italiane che ne disciplinano i criteri.

L'associazione HELI - Elisoccorso Alto Adige ODV nella redazione del bilancio e del relativo bilancio sociale ha seguito lo schema ai sensi del paragrafo 6 delle "Linee guida per la redazione del bilancio sociale degli enti del terzo settore ai sensi dell'art. 14 comma 1, decreto legislativo n. 117/2017 e, con riferimento alle imprese sociali dell'art. 9 comma 2 decreto legislativo n. 112/2017" introdotti dal decreto del Ministero per il Lavoro e le politiche sociali del 4° luglio 2019.

È nostra la responsabilità relativa all'espressione del giudizio professionale sul bilancio e basato sulla revisione.

### GIUDIZIO

Abbiamo svolto la revisione contabile del bilancio d'esercizio dell'ente citato, costituito dallo stato patrimoniale al 31 dicembre 2024, dal conto economico e dalla nota integrativa corredata delle informazioni obbligatorie.

A nostro giudizio, il bilancio d'esercizio fornisce una rappresentazione veritiera e corretta della situazione patrimoniale e finanziaria dell'ente al 31 dicembre 2024 e del risultato economico per l'esercizio chiuso a tale data in conformità alle norme italiane che ne disciplinano i criteri di redazione.

### ELEMENTI ALLA BASE DEL GIUDIZIO

Abbiamo svolto la revisione contabile in conformità ai principi di revisione internazionali ISA Italia. Siamo indipendenti rispetto alla società in conformità alle norme e ai principi in materia di etica e di indipendenza applicabili nell'ordinamento italiano alla revisione contabile del bilancio.

Riteniamo di aver acquisito elementi probativi sufficienti ed appropriati su cui basare il nostro giudizio.

### **Responsabilità degli amministratori per il bilancio d'esercizio**

Gli amministratori sono responsabili per la redazione del bilancio d'esercizio che fornisca una rappresentazione veritiera e corretta in conformità alle norme italiane che

ne disciplinano i criteri di redazione e, nei termini previsti dalla legge, per quella parte del controllo interno dagli stessi ritenuta necessaria per consentire la redazione di un bilancio che non contenga errori significativi dovuti a frodi o a comportamenti o eventi non intenzionali.

Gli amministratori sono responsabili per la valutazione della capacità dell'ente di continuare ad operare come un'entità in funzionamento e, nella redazione del bilancio d'esercizio, per l'appropriatezza dell'utilizzo del presupposto della continuità aziendale, nonché per una adeguata informativa in materia. Gli amministratori utilizzano il presupposto della continuità aziendale nella redazione del bilancio d'esercizio a meno che abbiano valutato che sussistono le condizioni per la liquidazione dell'ente o per l'interruzione dell'attività o non abbiano alternative realistiche a tali scelte.

### **Responsabilità dei revisori per la revisione contabile del bilancio d'esercizio.**

I nostri obiettivi sono l'acquisizione di una ragionevole sicurezza che il bilancio d'esercizio nel suo complesso non contenga errori significativi, dovuti a frodi o a comportamenti o eventi non intenzionali, e l'emissione di una relazione di revisione che includa il nostro giudizio. Per ragionevole sicurezza si intende un livello elevato di sicurezza che, tuttavia, non fornisce la garanzia che una revisione contabile svolta in conformità ai principi di revisione internazionali ISA Italia individui sempre un errore significativo, qualora esistente. Gli errori possono derivare da frodi o da comportamenti o eventi non intenzionali e sono considerati significativi qualora ci si possa ragionevolmente attendere che essi, singolarmente o nel loro insieme, siano in grado di influenzare le decisioni economiche prese dagli utilizzatori sulla base del bilancio d'esercizio.

Nell'ambito della revisione contabile svolta in conformità ai principi di revisione internazionali ISA Italia, abbiamo esercitato il giudizio professionale ed abbiamo mantenuto lo scetticismo professionale per tutta la durata della revisione contabile.

Inoltre:

- abbiamo identificato e valutato i rischi di errori significativi nel bilancio d'esercizio, dovuti a frodi o a comportamenti o eventi non intenzionali; abbiamo definito e svolto procedure di revisione in risposta a tali rischi; abbiamo acquisito elementi probativi sufficienti ed appropriati su cui basare il nostro giudizio. Il rischio di non individuare un errore significativo dovuto a frodi è più elevato rispetto al rischio di non individuare un errore significativo derivante da comportamenti o eventi non intenzionali, poiché la

frode può implicare l'esistenza di collusioni, falsificazioni, omissioni intenzionali, rappresentazioni fuorvianti o forzature del controllo interno;

- abbiamo acquisito una comprensione del controllo interno rilevante ai fini della revisione contabile allo scopo di definire procedure di revisione appropriate nelle circostanze e non per esprimere un giudizio sull'efficacia del controllo interno dell'ente;
- abbiamo valutato l'appropriatezza dei principi contabili utilizzati nonché la ragionevolezza delle stime contabili effettuate dagli amministratori, inclusa la relativa informativa;
- siamo giunti ad una conclusione sull'appropriatezza dell'utilizzo da parte degli amministratori del presupposto della continuità aziendale e, in base agli elementi probativi acquisiti, sull'eventuale esistenza di una incertezza significativa riguardo a eventi o circostanze che possono far sorgere dubbi significativi sulla capacità dell'ente di continuare ad operare come un'entità in funzionamento. In pre-

senza di un'incertezza significativa, siamo tenuti a richiamare l'attenzione nella relazione di revisione sulla relativa informativa di bilancio, ovvero, qualora tale informativa sia inadeguata, a riflettere tale circostanza nella formulazione del nostro giudizio.

Le nostre conclusioni sono basate sugli elementi probativi acquisiti fino alla data della presente relazione. Tuttavia, eventi o circostanze successivi possono comportare che l'ente cessi di operare come un'entità in funzionamento;

- abbiamo valutato la presentazione, la struttura e il contenuto del bilancio d'esercizio nel suo complesso, inclusa l'informativa, e se il bilancio d'esercizio rappresenti le operazioni e gli eventi sottostanti in modo da fornire una corretta rappresentazione;
- Tutto ciò considerato, proponiamo all'Assemblea di approvare il bilancio d'esercizio chiuso il 31 dicembre 2024, così come predisposto dall'Organo amministrativo.

Bolzano, lì 21 aprile 2025

IL COLLEGIO DEI REVISORI:  
(Dott. Peter Glier) (Dott. Giulia Di Stefano)  
(Dott. Robert Nicolussi)