



*FLUGRETTUNG SÜDTIROL
ELISOCORSO ALTO ADIGE*

BILANCIO SOCIALE

2022

COLOPHON

REDAZIONE: Reparto Marketing e Comunicazioni Associazione Provinciale di Soccorso ODV

FONTI FOTOGRAFICHE: Denis Costa, Heiko Oppermann, Alberto Betto, Anthony Pecchi, Tomas Kika, Loris Bregolato, Archiv Weißes Kreuz EOSTAMPA: Gruber Druck

Maggio 2023

Indice

1. Relazione del Presidente.....	4
2. La via verso il presente bilancio sociale (metodo).....	6
3. Informazioni generali sull'associazione HELI - Elisoccorso Alto Adige ODV	7
• Valori e finalità perseguite (missione dell'ente).....	8
• Membri.....	10
• Collegamento ad altre organizzazioni.....	12
4. Struttura, gestione e amministrazione	14
• Organigramma.....	18
5. Persone che lavorano per l'associazione.....	20
6. Obiettivi e attività.....	21
• Pubbliche relazioni e comunicazione trasparente.....	22
• Bilancio annuale e cifre chiave.....	28
7. Situazione economica e finanziaria.....	35
8. Informazioni aggiuntive	49
9. Relazione del collegio dei revisori	50
10. Valutazione dell'impatto sociale.....	58

Relazione del Presidente

*Gentili sostenitori,
cari amici dell'Elisoccorso!*

Ci lasciamo alle spalle un altro anno lavorativo ricco di successi. L'evento di spicco di quest'anno è stato senza dubbio il settimo Congresso dell'Elisoccorso dell'Europa Centrale, che si è tenuto il 21 ottobre e che abbiamo avuto il piacere di organizzare insieme all'Azienda Sanitaria dell'Alto Adige. Sebbene questo Congresso si sarebbe dovuto svolgere ancora nel 2020, la partecipazione è stata notevole. Circa 230 medici d'urgenza, personale specializzato nel servizio di soccorso, piloti e tecnici di volo provenienti da tutta Europa si sono riuniti presso il NOI Techpark di Bolzano per ascoltare, tra le altre cose, le presentazioni di esperti sulla rianimazione in condizioni difficili nell'elisoccorso,

sulle prospettive delle missioni con i droni, sugli effetti del cambiamento climatico sulle varie tipologie di interventi di soccorso o per ascoltare una relazione sulle esperienze del grave incidente alpino sulla Marmolada della scorsa estate.

Il numero delle nostre operazioni di soccorso è aumentato di nuovo sensibilmente rispetto all'anno precedente, anche a causa della cessazione delle restrizioni per il Covid. Con quasi 3.000 missioni, è stato registrato un incremento di oltre il 15%. Più della metà dei pazienti trasportati proveniva dall'Alto Adige. L'altra metà era composta da italiani fuori provincia e da turisti provenienti da tutto il mondo.



Inoltre, nel 2022 abbiamo deciso di inserire il Pelikan 3 come parte integrante dell'Elisoccorso Alto Adige e dell'intero sistema di emergenza. La fase del progetto, che è stata prorogata fino al 31/12/2024, ha già dimostrato che l'utilizzo di Pelikan 3 ha migliorato di gran lunga il soccorso in Val Venosta, ma soprattutto nella parte alta della valle. Inoltre, dall'inizio di novembre 2022, il Pelikan 3 è a disposizione della Centrale provinciale d'emergenza tutti i giorni, anziché solo stagionalmente come lo era in precedenza.

Un importante cambiamento avvenuto lo scorso anno è la trasformazione dell'HELI - Elisoccorso Alto Adige in un'organizzazione di volontariato (EO). Questo cambiamento è avvenuto insieme alla modifica dello statuto il 18 maggio 2022. Poco dopo, il 30 giugno 2022, è stata fatta anche l'iscrizione al RUNTS.

Non c'è dubbio che possiamo ripensare all'anno passato con orgoglio. Dietro a tutto questo, però, ci sono persone a cui vorrei porgere enorme gratitudine. Innanzitutto, un grande ringraziamento va al nostro direttore Ivo Bonamico e alla sua squadra dell'amministrazione. Inoltre, vorrei ringraziare tutti i collaboratori, i medici d'urgenza, gli elisoccorritori, i tecni-

ci, i piloti e il personale amministrativo, nonché l'amministrazione provinciale altoatesina guidata dal governatore Arno Kompatscher e dall'ex consigliere provinciale Thomas Widmann. Ottima anche la collaborazione con l'Azienda Sanitaria dell'Alto Adige, in particolare con il direttore sanitario e primario Dr. Marc Kaufmann. Vorrei inoltre ringraziare per la loro collaborazione tutte le organizzazioni partner che, come noi, si preoccupano esclusivamente del benessere della popolazione e dei nostri ospiti. Tra queste un particolare ringraziamento va alla Croce Bianca e alla Croce Rossa, a tutti i vigili del fuoco volontari e al Corpo permanente dei vigili del fuoco, al soccorso alpino, al soccorso acquatico così come all'Agenzia per la Protezione civile, con i quali collaboriamo.

Questo bilancio sociale offre a voi, cari lettori, una panoramica dettagliata delle attività dell'associazione HELI - Elisoccorso Alto Adige EO. Per rispettare le linee guida in vigore, in tutte le presentazioni statistiche sono riportate solo le cifre principali degli elicotteri di emergenza Pelikan 1, 2 e 3.

Con queste premesse, vi auguro una buona lettura e un anno ricco di successi per l'elisoccorso 2023.



*Georg Rammlmair
Presidente*

La via verso il presente bilancio sociale (metodo)

Nella redazione del presente bilancio sociale, l'associazione HELI - Elisoccorso Alto Adige ha seguito lo schema di cui al § 6 delle "Linee guida per la redazione del bilancio sociale degli enti del terzo settore ai sensi dell'art. 14 comma 1, decreto legislativo n. 117/2017 e, con riferimento alle imprese sociali, dell'art. 9 comma 2 decreto legislativo n. 112/2017", introdotto dal decreto del Ministero del lavoro e delle politiche sociali il 4 luglio 2019.

Il 18 maggio 2022 HELI - Elisoccorso Alto Adige è diventata un'organizzazione di volontariato (EO), iscritta al RUNTS dal 30 giugno 2022.

In conformità con lo statuto dell'associazione, questo bilancio sociale sarà depositato presso gli uffici competenti e pubblicato sul sito web.

Non ci sono stati cambiamenti significativi nell'ambito di applicazione o nei metodi di misurazione rispetto all'anno di riferimento precedente.



Bilanci sociali degli anni passati.

HELI
FLUGRETTUNG SÜDTIROL
ELISOCORSO ALTO ADIGE



Informazioni generali sull'associazione HELI - Elisoccorso Alto Adige ODV

L'associazione HELI - Elisoccorso Alto Adige è stata fondata il 1° febbraio 2010 a Bolzano e gestisce il servizio di elisoccorso in Alto Adige per conto della giunta provinciale. Il codice fiscale e la partita IVA dell'associazione sono 94106510210. La società ha sede a Bolzano, in Via Lorenz Böhler 3.

L'associazione è composta dai seguenti membri: Alpenverein Südtirol ODV, Associazione Provinciale di Soccorso Croce Bianca ODV, Soccorso dell'AVS ODV, Soccorso Alpino e Speleologico Alto Adige CNSAS ODV, Club Alpino Italiano ODV, Croce Rossa Italiana e il Soccorso Acquatico Alto Adige ODV. L'Elisoccorso Alto Adige dispone di tre elicotteri di soccorso: il Pelikan 1, con base nel capoluogo Bolzano, il Pelikan 2, con base a Bressanone e il Pelikan 3, che è di stanza a Lasa dal febbraio 2020. Stagionalmente, il servizio viene supportato anche dal Aiut Alpin Dolomites, con base a Pontives in Val Gardena. L'anno scorso, l'Elisoccorso Alto Adige ha effettuato 2.989 interventi, coprendo 114.604 minuti di volo.

L'associazione lavora a stretto contatto con l'Associazione Provinciale di Soccorso Croce Bianca, anch'essa un'istituzione del Terzo settore. Il modo esatto in cui le due organizzazioni del Terzo settore si relazionano tra loro è specificato al punto 4 - Struttura, gestione e amministrazione.



Alpenverein
Alto Adige



Soccorso Alpino
e Speleologico
CNSAS



Croce Rossa
Italiana (CRI)



Ass. prov. di
Soccorso
Croce Bianca



Soccorso alpino
dell'ASV



Club Alpino
Italiano (CAI)



Soccorso Acquatico
Alto Adige

Valori e finalità perseguite (missione dell'ente)

L'associazione opera nei seguenti settori e definisce i suoi obiettivi nel suo statuto:

1. L'Associazione è apartitica e aconfessionale, e fonda la propria attività istituzionale ed associativa sui principi costituzionali della democrazia, della partecipazione sociale e sull'attività di volontariato.
 2. L'Associazione persegue, senza scopo di lucro, finalità civiche, solidaristiche e di utilità sociale, attraverso l'esercizio, in via esclusiva o principale, di una o più attività di interesse generale in favore dei propri associati, di loro familiari o di terzi.
 3. L'associazione opera nei seguenti settori:
 - a. protezione civile ai sensi della legge 24 febbraio 1992, n. 225, e successive modificazioni (art. 5, comma 1 lettera y), D.lgs. n. 117/2017);
 - b. interventi e prestazioni sanitarie (art. 5, comma 1 lettera b), D.lgs. n. 117/2017);
 - c. prestazioni socio-sanitarie di cui al decreto del Presidente del Consiglio dei ministri 14 febbraio 2001, pubblicato nella Gazzetta Ufficiale n. 129 del 6 giugno 2001, e successive modificazioni (art. 5, comma 1 lettera c), D.lgs. n. 117/2017);
 - d. servizi strumentali ad enti del Terzo settore resi da enti composti in misura non inferiore al settanta per cento da enti del Terzo settore (art. 5, comma 1 lettera m), D.lgs. n. 117/2017);
 4. Lo scopo dell'Associazione consiste nello svolgimento delle seguenti attività:
 - a. organizzazione e gestione del servizio di elisoccorso su incarico della Provincia Autonoma di Bolzano; rientra, tra l'altro, in questo ambito l'organizzazione e lo svolgimento di pubbliche gare le attività indicate nelle lettere b) - i);
 - b. il trasporto in elicottero di infermi, feriti ed altre persone, in situazioni di emergenza o per altra causa nonché il trasporto di prelievi di organi, plasma, medicinali, prelievi di laboratorio e altri referti, materiale sanitario e apparecchi, generi alimentari e presidi;
 - c. il soccorso in elicottero di infortunati su terreni impervi;
 - d. il servizio di pronto intervento in caso di infortuni del servizio di elisoccorso nel caso di gare sportive ed altre manifestazioni, nonché di esercitazioni;
 - e. la predisposizione di trasporti in elicottero per gli interventi della protezione civile;
 - f. cooperazione e collaborazione con enti pubblici in applicazione di quanto previsto dagli articoli 55 e 56 del D.lgs. n. 117/2017 e con enti privati, enti del Terzo Settore, nonché con organizzazioni senza scopo di lucro e di utilità sociale, purché operanti in settori analoghi o in settori connessi all'attività dell'Associazione;
 - g. instaurazione e gestione dei rapporti contrattuali con i vincitori delle gare di appalto menzionate alla lettera a);
 - h. elaborazione di standard tecnici e di strategie per ottimizzare gli interventi di soccorso, l'organizzazione e l'addestramento del personale medico e non medico, nonché creare le premesse per l'attività di formazione nel settore dell'elisoccorso e del soccorso alpino per lo svolgimento delle attività di cui nei punti precedenti;
 - i. ogni altra attività non specificamente elencata, che sia comunque connessa alle attività di cui sopra, purché sia coerente con gli obiettivi istituzionali e possa contribuire al raggiungimento di tali obiettivi.
5. Non possono essere fatte distinzioni di sorta nello svolgimento dell'attività associativa.
 6. Per la realizzazione dello scopo associativo l'Associazione si propone di stipulare un'apposita convenzione con la pubblica amministrazione.

7. L'Associazione può inoltre svolgere attività di pubblica utilità e finalizzate alla realizzazione dello scopo statutario.
8. Nello svolgimento della propria attività istituzionale l'Associazione si avvale a titolo preferenziale, e in misura determinante, dell'attività di volontariato prestata dai propri soci. In considerazione delle attività svolte ai sensi delle convenzioni, e nei limiti previsti per garantire l'attività ordinaria, l'Associazione può assumere dipendenti nel rispetto delle norme di legge, assegnare incarichi a prestatori di lavoro autonomo e usufruire dell'apporto di persone che prestano servizio civile volontario.
9. Coerentemente con il proprio scopo, l'Associazione può svolgere operazioni finanziarie e immobiliari di ogni genere, nonché operazioni con beni mobili, fungere da garante e offrire garanzie reali.
10. L'Associazione può inoltre cooperare nella forma ritenuta più idonea dal consiglio direttivo con enti pubblici e privati, associazioni di volontariato e organizzazioni non lucrative di utilità sociale, nella misura in cui questi operino in settori affini o collegati con l'attività associativa. Nell'ambito di questa collaborazione possono essere prestati servizi istituzionali e svolte funzioni organizzative e amministrative.
11. Ai sensi dell'art. 6 del Codice del Terzo Settore, l'associazione può svolgere anche altre attività diverse da quelle di interesse generale, purché siano accessorie e utili all'attività principale dell'associazione. La definizione di queste altre attività è di competenza del Consiglio Direttivo che, tenuto conto delle decisioni prese dall'Assemblea Generale in materia, è tenuto a rispettare i criteri e i limiti stabiliti per l'esercizio di tali attività nel suddetto Codice e nelle norme di attuazione del Codice.
12. L'associazione si pone i seguenti obiettivi:
 - assistenza immediata e/o salvataggio di tutte le persone o animali in difficoltà;
 - attivare immediatamente tutti i servizi di assistenza per i quali è richiesto il soccorso aereo;
 - assistenza agli enti affiliati all'associazione.



Membri



Associazione Provinciale di Soccorso Croce Bianca ODV

L'Associazione Provinciale di Soccorso Croce Bianca ODV è stata fondata nel 1965 e oggi rappresenta il servizio di soccorso più efficiente dell'Alto Adige. L'associazione, che si basa sul volontariato, si occupa anche di formazione, supporto umano nell'emergenza, protezione civile e soccorso sulle piste. Anche il lavoro giovanile fa parte delle principali attività dell'associazione. L'Associazione Provinciale di Soccorso è uno dei membri fondatori dell'HELI - Elisoccorso Alto Adige.



www.crocebianca.bz.it



Soccorso Alpino e Speleologico Alto Adige del CNSAS ODV

Il Soccorso Alpino e Speleologico Alto Adige del CNSAS EO è un'organizzazione di volontariato del Soccorso Alpino e Speleologico italiano e una sezione speciale del Club Alpino Italiano (CAI). Il Soccorso Alpino e Speleologico è presente nella provincia con 21 centri di soccorso alpino e un centro di soccorso speleologico. La sua attività consiste nella prevenzione degli incidenti in montagna e nel soccorso e recupero di feriti, persone in pericolo e dispersi. Il CNSAS è uno dei membri fondatori dell'HELI - Elisoccorso Alto Adige.



www.soccorsoalpino.org



Soccorso alpino nell'Club Alpino Sudtirolese ODV

Il Soccorso alpino nell'Alpenverein Südtirol/Club Alpino Sudtirolese esiste ufficialmente dal dopoguerra. Dispone di 34 stazioni di soccorso in tutto l'Alto Adige. In caso di necessità, i soccorritori volontari vengono allertati dalla Centrale provinciale d'emergenza tramite cercapersone per intervenire immediatamente sul posto. Nel giro di pochi minuti tutti i volontari si muovono. Il Soccorso alpino è uno dei membri fondatori dell'HELI - Elisoccorso Alto Adige.



www.bergrettung.it



Alpenverein Südtirol (ASV) ODV

L'Alpenverein Südtirol (AVS) è stato fondato nel 1946. Oggi conta 32 sezioni con 58 sedi locali, distribuite su tutto il territorio provinciale. In qualità di organizzazione riconosciuta su base volontaria, l'AVS si considera un'associazione di club alpinistici di lingua tedesca e ladina dell'Alto Adige. L'Alpenverein dell'ASV è uno dei membri fondatori dell'HELI - Elisoccorso Alto Adige.



www.alpenverein.it



Club Alpino Italiano ODV (CAI)

Il Club Alpino Italiano, CAI, ha alle spalle una storia di oltre 140 anni: è stato fondato il 23 ottobre 1863 a Torino. La sua missione è quella di tutelare la natura e prendersi cura del mondo alpino. Come i soci dell'AVS, anche quelli del CAI girano per le montagne italiane e non solo, godendo della loro bellezza. Il CAI è uno dei membri fondatori dell'HELI - Elisoccorso Alto Adige.

www.cai.it



Croce Rossa Italiana (CRI)

La Croce Rossa in Alto Adige è stata fondata nella seconda metà del XIX secolo, sotto la bandiera austro-ungarica. Dopo la Prima Guerra Mondiale, il comitato è stato incorporato nella Federazione Italiana della Croce Rossa. La Croce Rossa dell'Alto Adige si occupa principalmente del servizio di soccorso e del trasporto infermi. Dal 2022, la Croce Rossa è membro dell'HELI - Elisoccorso Alto Adige.

www.cri.it/altoadige



Soccorso Acquatico Alto Adige ODV

Fondato nel 1992, il Soccorso Acquatico Alto Adige è un'organizzazione di soccorso che svolge la propria attività nell'ambito della protezione civile ed è responsabile delle operazioni di soccorso e assistenza in acque ferme e correnti. A questo scopo, i singoli gruppi, distribuiti su tutto il territorio provinciale, sono a disposizione insieme ai servizi di emergenza volontari. Dal 2022, il Soccorso acquatico è membro dell'HELI - Elisoccorso Alto Adige.

www.wasserrettung.bz.it/it



Servizio aziendale di urgenza ed emergenza medica

Il servizio aziendale di urgenza ed emergenza medica dell'Azienda Sanitaria coordina tutte le operazioni di soccorso in Alto Adige attraverso la Centrale provinciale d'emergenza. Da ottobre 2017, il numero unico di emergenza 112 viene utilizzato per allertare non solo servizi di soccorso e di emergenza medica, l'elisoccorso, i vigili del fuoco, il soccorso acquatico e il soccorso alpino e speleologico, ma anche le varie autorità.

www.provincia.bz.it/sicurezza-protezione-civile/protezione-civile



Collegamento ad altre organizzazioni



Aiut Alpin Dolomites

www.aiut-alpin-dolomites.com/italiano



AVINCIS

www.investindustrial.com



Sùdtiroler Sanitätsbetrieb

www.sabes.it



Rega

www.rega.ch/it



ÖAMTC

www.oeamtc.at



Autonome Provinz Bozen

www.provincia.bz.it



ANPAS

www.anpas.org



IMPRESA SOCIALE CROCE BIANCA SERVIZI SRL

www.crocebianca.bz.it



ICAR International Commission for Alpine Rescue

www.alpine-rescue.org



HEMS Association

www.hems-association.com



Hoppe

www.hoppe.com

**Autonomie Provinz Trient**

www.provincia.tn.it

**Regione Lombardia**

www.regione.lombardia.it

**AREU**

www.areu.lombardia.it

Informazioni più dettagliate sulle organizzazioni riportate nelle pagine precedenti, con le quali l'associazione HELI - Elisoccorso Alto Adige ODV è in contatto, nonché sugli standard e sulle missioni di valore, sono riportate nella relazione di impatto a pagina xxx.



Struttura, gestione e amministrazione

L'associazione è gestita da un Consiglio direttivo, che consiste in un massimo di quattro (4) membri, tre (3) dei quali sono eletti dall'assemblea generale e uno è cooptato.

I membri del consiglio da eleggere devono essere scelti tra i rappresentati legali dei membri dell'associazione o tra i loro delegati.

Oltre ai membri eletti del Consiglio, il Consiglio direttivo può cooptare non più di un altro membro del consiglio, che deve essere un rappresentante o essere nominato da un rappresentante della ripartizione Sanità dell'amministrazione provinciale. I membri del Consiglio direttivo restano in carica per quattro (4) anni e sono rieleggibili.

Il Consiglio direttivo ha il compito di eleggere il presidente e il vicepresidente, di redigere i bilanci annuali e il bilancio preventivo, e di prendere le decisioni rilevanti per l'associazione.

Gli organi dell'associazione sono:

- l'Assemblea dei soci;
- il Consiglio direttivo;
- il Presidente;
- l'Organo di controllo.

I membri degli organi dell'associazione non possono percepire alcun compenso, ad eccezione dei membri dell'organo di controllo che soddisfino le condizioni previste dall'art. 2397, comma 2, del codice civile; fa eccezione il rimborso delle spese effettivamente sostenute e documentate durante l'espletamento della funzione.

I soci dell'HELI - Elisoccorso Alto Adige sono:

- Alpenverein Südtirol ODV
- Associazione Provinciale di Soccorso Croce Bianca ODV
- Soccorso alpino dell'AVS ODV
- Soccorso Alpino e Speleologico Alto Adige CNSAS ODV
- Club Alpino Italiano CAI ODV
- Soccorso Acquatico Alto Adige ODV
- Croce Rossa Italiana





L'organo supremo è l'Assemblea Generale. Il Consiglio direttivo è composto dai dirigenti dei rispettivi partner. Il Presidente è il legale rappresentante. Il Consiglio direttivo si riunisce regolarmente e prende decisioni in comune. L'amministrazione e il settore medico lavorano a stretto contatto e in modo costruttivo.

Il Consiglio direttivo è composto da:

- Georg Rammlmair - *Presidente*
- Ernst Winkler - *Vicepresidente*
- Giorgio Gajer - *Membro del consiglio direttivo*

Il direttore dell'associazione è Ivo Bonamico. Il direttore riferisce direttamente al presidente ed esegue le misure necessarie per attuare le decisioni del consiglio. La direzione dell'associazione è supervisionata da un organo di controllo composto da tre (3) membri. L'organo di controllo sorveglia il rispetto della legge e degli statuti, controlla il lavoro del reparto contabilità e gli obiettivi di fondo dell'associazione. I suoi membri vengono eletti con un mandato di quattro (4) anni e possono svolgere attività di revisione contabile in conformità con il codice del Terzo settore.

L'Organo di controllo è composto dalle seguenti persone:

- Peter Glieria
- Robert Nicolussi
- Giulia Di Stefano

Tutti gli amministratori devono soddisfare i requisiti di onorabilità, professionalità e indipendenza.



L'Assemblea dei soci

L'Assemblea dei soci è l'assemblea generale di tutti i membri dell'associazione, rappresentati dai loro rappresentanti legali o da una persona appositamente autorizzata. Vengono approvati il bilancio il bilancio annuale, il bilancio preventivo e gli eventuali programmi di attività annuali e pluriennali.



Il presidente

Il presidente, e in sua assenza il vicepresidente, rappresenta l'associazione nei confronti dei terzi e in sede giudiziaria. Sia il presidente che il vicepresidente sono eletti dal Consiglio direttivo con un mandato di quattro anni. I loro compiti sono quelli di dare esecuzione alle delibere, di supervisionare lo sviluppo dell'associazione, di controllare il rispetto delle disposizioni degli statuti e della gestione economico-finanziaria e di convocare le riunioni e le assemblee del consiglio direttivo. La presidenza è attualmente nelle mani del Dott. Georg Rammlmair, il vicepresidente è Ernst Winkler.



Il direttore

Il direttore dell'associazione si occupa dell'attuazione delle decisioni del consiglio direttivo, supervisiona le attività operative e l'amministrazione del personale, supporta il presidente nelle sue attività e supervisiona tutte le attività contabili. Il direttore è anche il gestore delle basi di elisoccorso a Bolzano, Bressanone e Lasa. La posizione di direttore dell'associazione è stata ricoperta da Ivo Bonamico fin dalla sua fondazione.



L'Organo di controllo

L'Organo di controllo supervisiona la direzione nelle sue attività ed elegge il presidente tra i suoi membri. Sorveglia il rispetto della legge e degli Statuti, struttura, gestione e amministrazione, controlla il lavoro del reparto contabilità e gli obiettivi di fondo dell'associazione. Anche i membri dell'Organo di controllo vengono eletti con un mandato di quattro anni e possono svolgere attività di revisione contabile in conformità con il codice del Terzo settore. L'organo di controllo è attualmente composto da Peter Glier, Robert Nicolussi e Josef Auer.



Comitato tecnico consultivo

Il Comitato tecnico consultivo è previsto dal regolamento di attuazione dell'elisoccorso e dal 1997 funziona come gruppo di esperti nell'ambito dell'elisoccorso in Alto Adige. Uno degli obiettivi nell'introduzione del Comitato tecnico consultivo era quello di promuovere la cooperazione tra le organizzazioni coinvolte nell'elisoccorso. Oltre all'Associazione Provinciale di Soccorso Croce Bianca ODV, al Soccorso alpino nell'AVS, al Soccorso Alpino e Speleologico

Alto Adige e all'Aiut Alpin Dolomites, nel comitato consultivo sono rappresentati anche la Centrale provinciale d'emergenza e l'azienda Babcock. I compiti principali del comitato tecnico consultivo sono lo sviluppo di linee guida di formazione uniformi, il miglioramento continuo della tecnologia operativa e delle tattiche di salvataggio e la selezione di attrezzature standardizzate.



L'Amministrazione

L'amministrazione, cioè il controlling, il safety management, la gestione della qualità, il marketing, la gestione delle basi di elisoccorso, il servizio antincendio e l'amministrazione, è stata assunta dal 1° gennaio 2011 sulla base di un accordo di servizio tra l'associazione e l'Associazione Provinciale di Soccorso Croce Bianca ODV da quest'ultima. Le aree di responsabilità e le persone responsabili sono descritte in dettaglio al punto 5, Persone che lavorano per l'associazione.

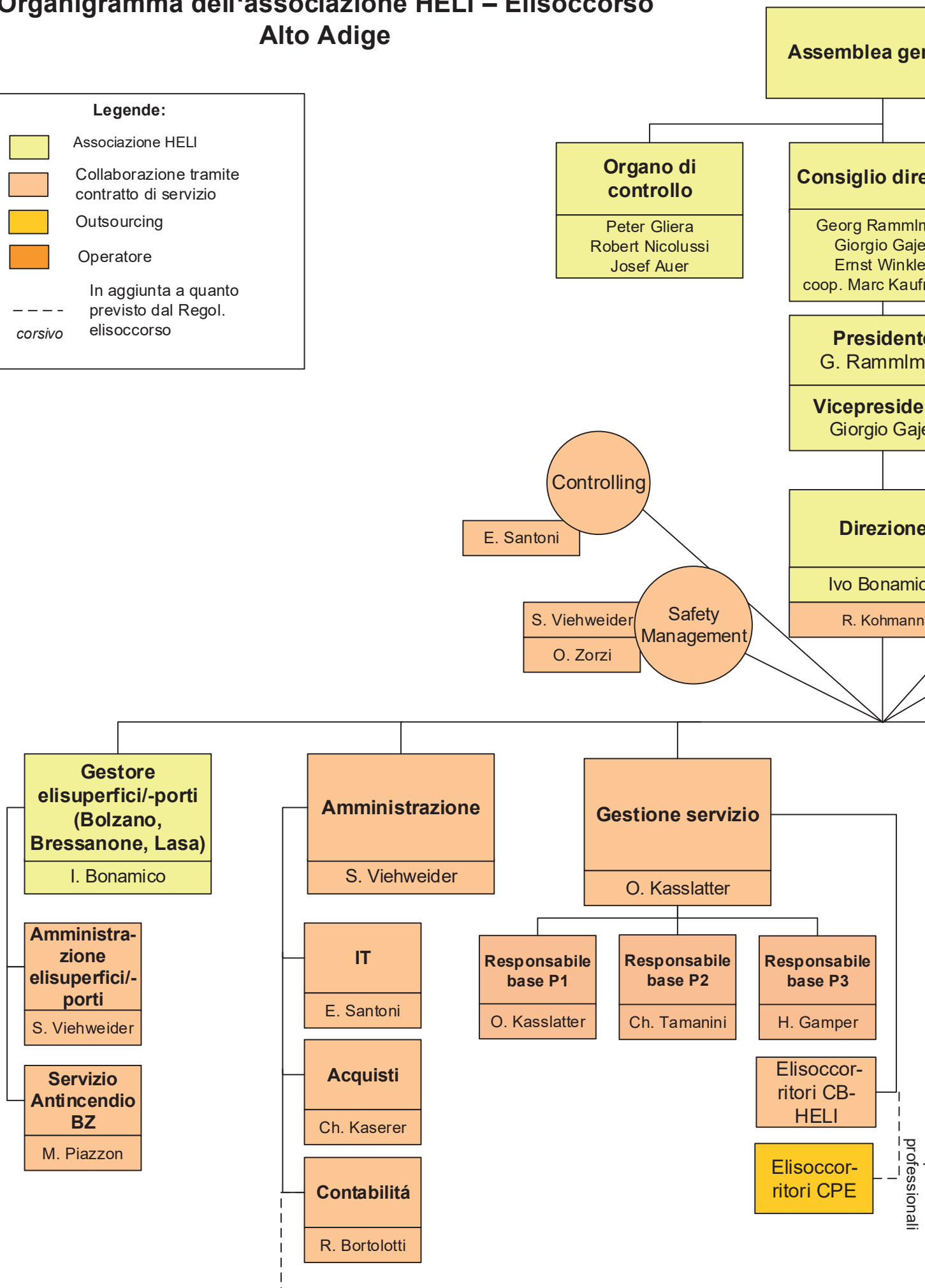
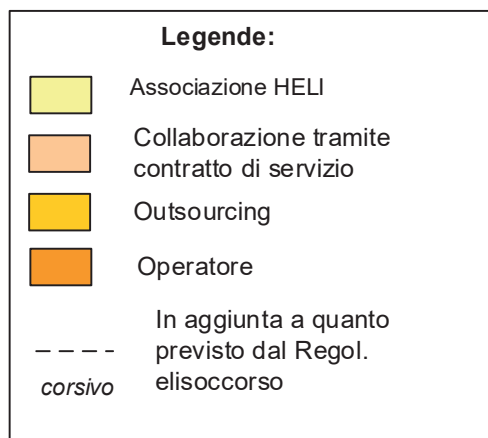


Il servizio antincendio

Il servizio antincendio presso la base di elisoccorso Pelikan 1 a Bolzano è composto da collaboratori assunti a tempo indeterminato. Il servizio antincendio è attivo ogni giorno dalle 6:00 alle 22:00 ed è coperto da due collaboratori per volta. Il compito degli addetti al servizio antincendio è quello di osservare il movimento di volo degli elicotteri in atterraggio e in decollo e di intervenire in caso di emergenza. Vengono avvisati dalla Centrale provinciale d'emergenza prima di ogni decollo o atterraggio.



Organigramma dell'associazione HELI – Elisoccorso Alto Adige



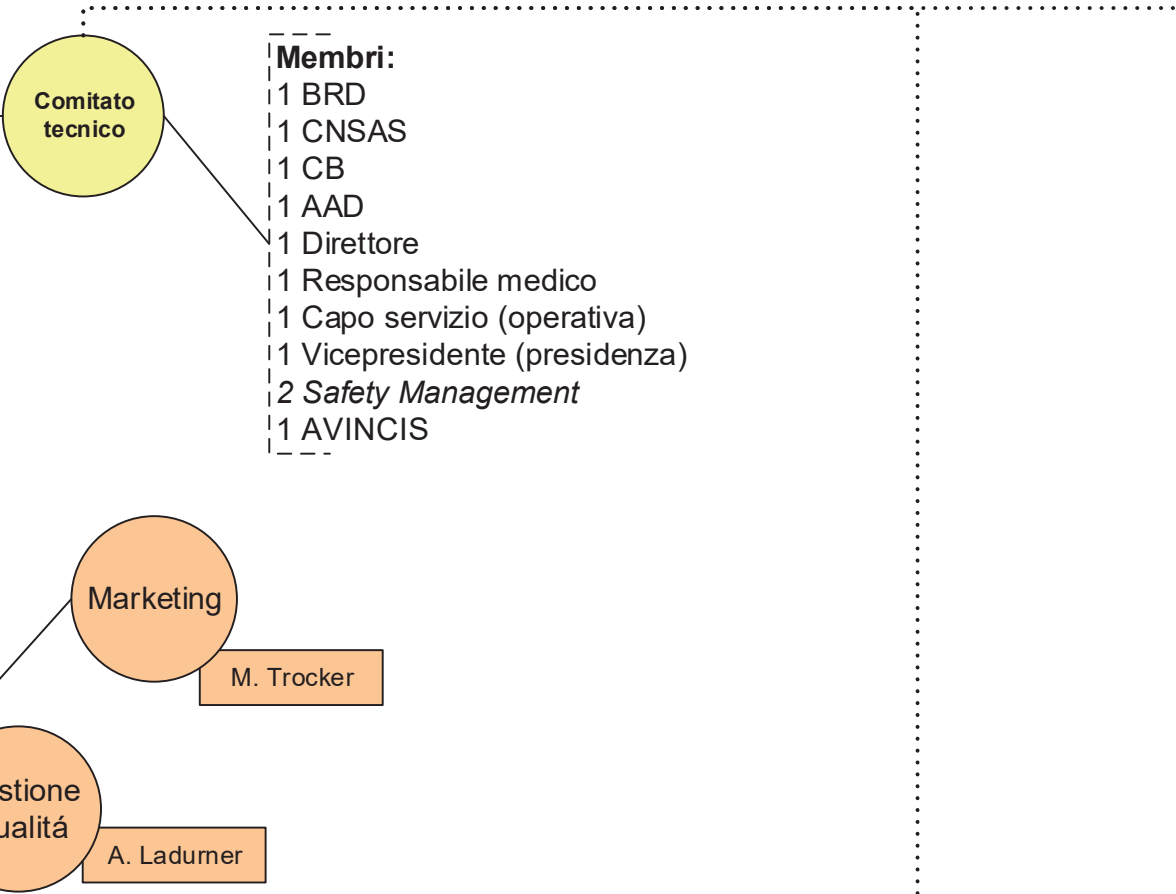


generale

direttivo
M. Kaufmann
G. Gajer
M. Tröckler
M. Kaufmann

ente
M. Kaufmann
G. Gajer

one
M. Kaufmann
G. Gajer



Responsabile medico
M. Kaufmann

Formazione e aggiornamento
M. Kaufmann (procedure mediche)
O. Kasslatter (procedure operative)

Base HEMS Bolzano
Medico resp. base
M. Kaufmann

Base HEMS Bressanone
Medico resp. base
Ch. Masoner

Base HEMS Lasa
Medico resp. base
K. Habicher

Personale sanitario
(Medici d'urgenza, Elisoccorritori CPE: disposizioni professionali e disciplinari)
Elisoccorritori CB-HELI: solo disposizioni professionali)

Operatore
AVINCIS

Piloti

Tecnici

Aiut Alpin Dolomites

Base HEMS Pontives

Medico resp. base
A. Hofer

Solo disposizioni professionali

Vincitore gara d'appalto per noleggio elicotteri incl. personale

Data: 26/09/2022



Persone che lavorano per l'associazione

L'associazione HELI - Elisoccorso Alto Adige non dispone di personale proprio, motivo per cui non è possibile fornire informazioni sui loro introiti. Per gli incarichi amministrativi esiste un accordo di servizio con l'Associazione Provinciale di Soccorso Croce Bianca EO, che si occupa anche del servizio antincendio alla base del Pelikan 1 a Bolzano. Il personale medico e infermieristico è fornito dall'Azienda Sanitaria dell'Alto Adige, i piloti e i tecnici di volo sono forniti dalla società operativa Babcock. A questo fine esiste anche un accordo contrattuale.

L'organizzazione ha un consiglio di amministrazione onorario, un direttore onorario e un collegio di revisori onorari. Non vengono sostenuti né compensi né costi. Non sono nemmeno previste altre forme di rimborso spese o spese di viaggio.

Obiettivi e attività

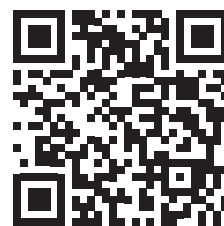
L'associazione persegue finalità di società civile, di solidarietà, di beneficenza senza scopo di lucro svolgendo esclusivamente o principalmente una o più attività di interesse generale a beneficio di terzi.

Le seguenti attività costituiscono gli obiettivi e le attività dell'associazione HELI - Elisoccorso Alto Adige ODV e si riflettono anche nel bilancio sociale 2022:

- organizzazione e gestione del servizio di elisoccorso su incarico della Provincia Autonoma di Bolzano; rientra, tra l'altro, in questo ambito l'organizzazione e lo svolgimento di pubbliche gare le attività indicate;
- il trasporto in elicottero di infermi, feriti ed altre persone, in situazioni di emergenza o per altra causa nonché il trasporto di prelievi di organi, plasma, medicinali, prelievi di laboratorio e altri referti, materiale sanitario e apparecchi, generi alimentari e presidi;
- il soccorso in elicottero di infortunati su terreni impervi;
- il servizio di pronto intervento in caso di infortuni del servizio di elisoccorso nel caso di gare sportive ed altre manifestazioni, nonché di esercitazioni;
- la predisposizione di trasporti in elicottero per gli interventi della protezione civile;
- cooperazione e collaborazione con enti pubblici in applicazione di quanto previsto dagli articoli 55 e 56 del D.lgs. n. 117/2017 e con enti privati, enti del Terzo Settore, nonché con organizzazioni senza scopo di lucro e di utilità sociale, purché operanti in settori analoghi o in settori connessi all'attività dell'Associazione;
- instaurazione e gestione dei rapporti contrattuali con i vincitori delle gare di appalto menzionate;
- elaborazione di standard tecnici e di strategie per ottimizzare gli interventi di soccorso, l'organizzazione e l'addestramento del personale medico e non medico, nonché creare le premesse per l'attività di formazione nel settore dell'elisoccorso e del soccorso alpino per lo svolgimento delle attività di cui nei punti precedenti;
- ogni altra attività non specificamente elencata, che sia comunque connessa alle attività di cui sopra, purché sia coerente con gli obiettivi istituzionali e possa contribuire al raggiungimento di tali obiettivi.

Pubbliche relazioni e comunicazione trasparente

Nello spirito della trasparenza e delle pubbliche relazioni attive, l'associazione HELI - Elisoccorso Alto Adige si impegna per una relazione continua con la stampa e i media. Nell'anno lavorativo 2022 sono stati inviati in totale sette comunicati stampa. Tutti i comunicati stampa sono elencati nelle pagine seguenti e possono essere letti sulla homepage dell'associazione.



*alla pagina web dell'
associazione*



19.01.2022

Nuovo Pelikan 3 con rotore a cinque pale

Pochi giorni fa, un nuovo elicottero è stato messo in funzione alla base di elisoccorso di Lasa. E anche se il nuovo Pelikan 3 può sembrare a molti quasi identico al suo predecessore, si può parlare di un importante progresso per l'elisoccorso in Alto Adige. Il nuovo modello Airbus BK117D3 non solo ha cinque pale, ma porta anche una serie di vantaggi significativi in termini di aeronautica: sicurezza e prestazioni incrementate durante gli interventi, nonché più comfort di viaggio per i pazienti e l'equipaggio.

Da un punto di vista delle dimensioni, le cinque pale del rotore del nuovo elicottero sono un po' più corte di quelle del modello precedente con quattro pale. E sono proprio queste pale più corte che permettono al pilota manovre più facili in aria. Questo aggiornamento tecnico assicura un volo più confortevole con meno vibrazioni, che è un vantaggio quando si trasportano pazienti traumatizzati, per esempio. Inoltre, il nuovo modello può trasportare circa 150 chilogrammi di peso in più rispetto al precedente elicottero. Questo rende possibile, per esempio, il trasporto di più soccorritori o attrezzature durante le difficili missioni di soccorso in montagna. Oppure il velivolo può imbarcare carburante aggiuntivo per trasferimenti più lunghi verso cliniche distanti.

„Da un punto di vista aeronautico, la Val Venosta è senza dubbio una zona



impegnativa perché vi si compiono interventi dalla valle fino a quasi 4.000 metri di quota“, riferisce il presidente di „HELI“ Georg Rammlmaier. Per questo motivo, l'operatore Babcock, che mette a disposizione gli elicotteri all'associazione HELI, era interessato a posizionare il suo primo BK117D3 in Alto Adige.

„È una delle prime macchine di questo tipo in Italia e siamo naturalmente lieti che il nostro elisoccorso ottiene la possibilità di testarla“, spiega il direttore Ivo Bonamico. „Non ci sono costi aggiuntivi e possiamo offrire sia ai nostri pazienti che ai nostri equipaggi un servizio migliore e, soprattutto, più sicurezza“, conferma Bonamico.

La tecnologia innovativa dell'elicottero porta anche diversi vantaggi dal punto di vista medico, dato le vibrazioni ridotte e le sue prestazioni più elevate. „Per esempio, l'equipaggio è meno limitato in termini di carico di peso e può quindi reagire meglio durante missioni complesse o trasferimenti più lunghi“, spiega il direttore medico dell'elisoccorso, il primario Marc Kaufmann.

In termini di aspetto, il nuovo Pelikan 3 può essere distinto dal suo predecessore solo per la quinta pala del rotore, alcune piccole caratteristiche tecniche e il nuovo codice di registrazione (I-ATLS). La livrea corrisponde al design di HELI - Elisoccorso Alto Adige.

05.04.2022

III Pelikan 3 conclude la sua stagione invernale con 352 interventi

L'elicottero del servizio di elisoccorso Pelikan 3 stazionato a Lasa in Val Venosta ha concluso domenica sera la sua stagione invernale 2021/22: l'elicottero è decollato 352 volte tra il 6 novembre e il 1° maggio. Quasi 15.000 minuti di volo sono stati registrati. „Questa stagione invernale, un elicottero del modello Airbus BK117D3 con cinque pale era in servizio a Lasa, che ha portato una serie di vantaggi - in termini di sicurezza, prestazioni e comfort di volo“, dice Georg Rammlmair, il presidente dell'associazione „HELI - Elisoccorso Alto Adige“.

„Questo elicottero ha sicuramente dimostrato il suo valore“, dice. „I ringraziamenti vanno all'operatore Babcock, che ha testato questo elicottero a Lasa“. Ma torniamo alle statistiche: dei 352 pazienti, 171 erano altoatesini, 41 del resto d'Italia e 140 stranieri. Con 248 missioni, anche il Pelikan 3 è stato utilizzato principalmente in Val Venosta durante la stagione invernale, ma anche nel resto dell'Alto Adige, con 57 missioni principalmente nel Burgraviato. Gli elisoccorritori di Lasa sono stati impiegati 34 volte fuori provincia, con 25 interventi nella vicina provincia di Sondrio, ma sono

stati chiamati anche nelle province di Trento e Brescia, oltre che nei Grigioni in Svizzera (tre missioni).

Per quanto riguarda i tipi di interventi: il 52,6 per cento degli interventi erano legati a infortuni, il che è dovuto principalmente alla stagione sciistica, seguito da emergenze mediche (26,1 per cento) e missioni neurologiche (11,1 per cento). Gli interventi primari hanno rappresentato l'87,2% delle chiamate. „Con 352 missioni, di cui 248 in Val Venosta, abbiamo dimostrato ancora una volta che l'elicottero di Lasa è più che giustificato e sarà necessario anche in futuro“, sottolinea il direttore di „HELI“ Ivo Bonamico. „Abbiamo migliorato l'assistenza in Val Venosta, soprattutto nella parte alta della valle, e il feedback positivo della popolazione dà ragione alla Giunta provinciale, all'Azienda Sanitaria e a noi“.

Anche il primario Marc Kaufmann del Servizio di Emergenza Medica, Anestesia e Rianimazione dell'Azienda Sanitaria è sulla stessa linea: „Quest'anno, il 31 dicembre, la fase triennale del progetto Pelikan 3 finisce“, dice il direttore medico dell'associazione „HELI - Elisoccorso Alto Adige“. „Poi dobbiamo valutare se questo servizio sarà continuato. Da parte mia, il Pelikan 3 è necessario anche in futuro come parte integrante dell'elisoccorso in Alto Adige e dell'intero sistema di emergenza“. Il 4 giugno, il Pelikan 3 inizierà la sua terza stagione estiva - fino al 2 ottobre.



20.05.2022

Rapporto su un anno intenso di attività e sull'ammissione di nuovi membri



Per più di 10 anni, la Croce Bianca, il CNSAS Soccorso Alpino e Speleologico dell'Alto Adige, il Soccorso Alpino dell'AVS, il Club Alpino dell'Alto Adige (AVS) e il Club Alpino Italiano (CAI) sono stati membri dell'associazione. Dopo l'assemblea annuale della HELI elisoccorso Alto Adige, che si è tenuta mercoledì pomeriggio, anche la Croce Rossa Italiana e il Soccorso Acquatico Altoatesino sono entrati a far parte dell'associazione.

„Diamo il benvenuto ai nuovi partner nelle nostre file sottolineando che questo aumento dei soci ha senso“, afferma soddisfatto il presidente Georg Rammlmair. „Sia il Soccorso Acquatico che la Croce Rossa collaborano regolarmente con l'elisoccorso. Era tempo di includerli nella nostra associazione“. Naturalmente, durante l'incontro si è anche dato uno sguardo al passato, a un anno di lavoro

intenso: nel 2021, infatti, l'elisoccorso Alto Adige e cioè i Pelikan 1, 2 e 3 e l'Aiut Alpin Dolomites hanno registrato un totale di 3.353 interventi. Gli elicotteri di soccorso hanno completato un totale di 130.711 minuti di volo, raggiungendo quasi gli stessi numeri d'intervento di prima della pandemia. La direzione della HELI, con il presidente Rammlmair e il direttore Ivo Bonamico, ha inoltre sottolineato i 92 voli di esercitazione, i 3.217 pazienti soccorsi (2020: 3.189 pazienti) e una media di 9 interventi al giorno.

„Il 64,7% dei pazienti soccorsi proveniva dall'Alto Adige, il 14,8% dal resto d'Italia e il resto da altri stati“, spiega Bonamico. „Il servizio di elisoccorso è quindi innanzitutto una struttura per la nostra popolazione, che possiamo raggiungere velocemente in caso di emergenza - anche grazie al Pelikan 3, con il quale siamo in grado di coprire la metà occidentale del territorio

da febbraio 2020.“ L'associazione è riuscita ancora una volta a mantenere bassi i costi dell'elisoccorso: l'anno scorso sono stati spesi circa 14 milioni di euro, di cui però solo poco meno di 8 milioni di euro sono a carico del contribuente, grazie alla fatturazione a stranieri e non residenti in Provincia e grazie alla quota del ticket degli altoatesini. „Siamo nella media europea“, sottolinea il direttore Ivo Bonamico, che Rammlmair ringrazia per la gestione oculata delle finanze. Uno dei risultati ottenuti lo scorso anno è stato senza dubbio il fatto che i Pelikan 1 e 2 possono ora effettuare voli notturni con un solo pilota e atterraggi senza illuminazione a terra, questo grazie ai fari ad alta potenza.

Inoltre, la base „HELI“ di Lasa è stata una delle prime in Italia a essere certificata come eliporto. Durante l'incontro, Rammlmair ha ringraziato tutti i partner, i collaboratori, i medici di emergenza, i piloti, i tecnici, l'amministrazione provinciale guidata dal Presidente Arno Kompatscher, l'ex consigliere provinciale Thomas Widmann, l'Azienda Sanitaria dell'Alto Adige con il direttore generale Florian Zerzer e il Primario Marc Kaufmann. „Il nostro sincero ringraziamento va anche a tutte le organizzazioni di soccorso per la loro collaborazione: siamo tutti uniti - per la nostra popolazione e per i milioni di ospiti che possono sentirsi sicuri da noi“, sottolinea Bonamico in conclusione.

23.10.2022

Concluso Il 7° Simposio mitteleuropeo sull'elisoccorso

Il 7° Simposio mitteleuropeo sull'elisoccorso, tenutosi sabato al NOI Techpark di Bolzano, si è concluso con successo: l'evento, di portata internazionale, è stato ospitato dall'associazione Heli - Elisoccorso Alto Adige e dell'Azienda Sanitaria dell'Alto Adige. Gli organizzatori sono stati lieti di accogliere quasi 230 partecipanti internazionali, rientrati a casa soddisfatti e ricchi di nuove conoscenze.

Questo simposio si sarebbe dovuto svolgere nel 2020, ma la pandemia ha bloccato l'organizzazione stessa. Tuttavia, è valsa la pena attendere: circa 230 partecipanti fra medici d'urgenza, specialisti dei servizi di soccorso, piloti e tecnici di volo provenienti da tutta Europa hanno preso parte al simposio sull'elisoccorso a Bolzano e sono rimasti soddisfatti del vario programma.

Marc Kaufmann, direttore medico per la medicina d'urgenza nell'Azienda Sanitaria e promotore del simposio di Bolzano, traccia un bilancio positivo.

„Siamo riusciti a fissare quattro temi principali del simposio e a svilupparli con buoni contributi scientifici. L'attenzione era rivolta alle nuove scoperte e allo scambio di esperienze sulle strategie nel campo dell'elisoccorso e della medicina d'emergenza“. I relatori sono riusciti a stabilire un collegamento pratico tra gli argomenti medici e di soccorso e lo hanno sostenuto con il resoconto delle proprie esperienze. Tra questi, le presentazioni di esperti sulla rianimazione in condizioni ostili in elisoccorso, le prospettive delle operazioni con i droni, gli effetti del cambiamento climatico sulla gamma di operazioni e una relazione sull'esperienza del grave incidente alpino avvenuto in Marmolada la scorsa estate.

Anche Georg Rammlmair, presidente di HELI - Elisoccorso Alto Adige, si è mostrato soddisfatto dell'evento. Nel suo intervento di saluto ha ripercorso la storia dell'elisoccorso in Alto Adige e ha tracciato il prezioso sviluppo del servizio negli ultimi anni. „Il simposio ci ha fatto scoprire diverse

nuove conoscenze e innovazioni e ci ha dato l'opportunità di partecipare a uno scambio internazionale con gli esperti“, ha sottolineato Rammlmair. Anche il presidente Arno Kompatscher ha seguito l'evento e ha sottolineato il valore di tali congressi transfrontalieri nel suo discorso: ha sottolineato le esigenze e le differenze tra aree urbane e rurali nel settore dell'assistenza medica e ha evidenziato l'ottimo lavoro e lo sviluppo qualitativo dell'elisoccorso in Alto Adige.

Il simposio, della durata di un giorno, è stato accompagnato da un'esposizione di fornitori di materiali e dalla presentazione di vari veicoli di emergenza del servizio di soccorso e del soccorso alpino. Particolarmente apprezzato è stato l'elicottero di emergenza Pelikan 3, atterrato e stazionato nel cortile del NOI Techpark per tutta la durata dell'evento. L'evento è stato integrato da relazioni di missione, da una tavola rotonda e da una visita guidata al „TerraXCube“ dell'Accademia Europea EURAC di Bolzano.



08.11.2022

Elisoccorso Alto Adige: Pelikan 3 in servizio 365 giorni all'anno da sabato

L'elicottero del servizio di elisoccorso provinciale, Pelikan 3, stazionato a Lasa, in Val Venosta, ha ripreso il servizio sabato scorso, dopo l'ultima pausa stagionale. Ora è a disposizione della Centrale Provinciale Emergenza ogni giorno dell'anno. „Come è noto, il progetto pilota è stato prorogato dalla Giunta Provinciale fino alla fine del 2024, con la novità che l'elicottero del servizio di elisoccorso provinciale è disponibile tutti i giorni dall'alba al tramonto“, sottolinea Georg Rammlmair, presidente dell'associazione „HELI - Elisoccorso Alto Adige“.

„Poiché il Pelikan 3 ha indubbiamente dimostrato il suo valore e la catena di soccorso nella parte occidentale della provincia è stata migliorata in modo evidente, l'amministrazione provinciale ha deciso di garantire questo importante servizio non solo su base stagionale, ma tutto l'anno“, aggiunge il presidente dell'associazione. „Un ringraziamento e un riconoscimento vanno al Presidente della Provincia Arno Kompatscher e alla Giunta provinciale per questa decisione lungimirante“.

Anche il primario Marc Kaufmann della Direzione di Emergenza Medica, Anestesia e Rianimazione dell'Azienda Sanitaria è favorevole all'estensione del servizio. „Il Pelikan 3 è ormai parte integrante dell'elisoccorso e del sistema di emergenza altoatesino. I dati ci dimostrano che siamo stati in grado di migliorare ampiamente l'as-



sistenza nell'ambito dell'emergenza medica in Val Venosta e oltre“, conferma il primario. Ma si continua a lavorare anche sull'ottimizzazione tecnica del servizio, spiega il direttore di „HELI - Elisoccorso Alto Adige“, Ivo Bonamico: „Uno dei nostri prossimi obiettivi sarà quello di dotare il Pelikan 3 di un faro ad alta prestazione, in modo che possa fare attività notturna, proprio come gli altri tre elicotteri del servizio di elisoccorso provinciale“, annuncia Bonamico.

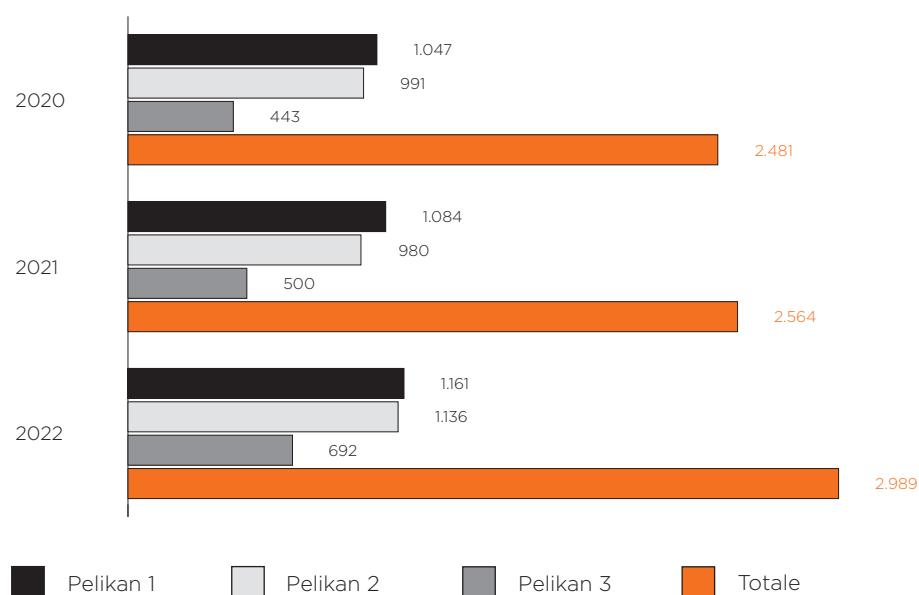
Uno sguardo al passato: Il Pelikan 3 è stato messo in servizio come elicottero stagionale del servizio di elisoccorso provinciale all'inizio di febbraio 2020, poco prima dello scoppio della pandemia da coronavirus in Alto Adige. Nel suo primo anno di attività, questo elicottero, che copre principalmente la parte occidentale della Provincia, ma che naturalmente viene utilizzato anche in tutto il territorio

provinciale e oltre i confini dell'Alto Adige, ha effettuato 443 missioni nonostante il calo di turisti dovuto alla pandemia; l'anno scorso erano già 500 e quest'anno, all'inizio di novembre, il Pelikan 3 aveva già contato 609 interventi. Anche il numero di pazienti trasportati o assistiti è aumentato costantemente: da 418 (2020) a 486 (2021) e attualmente quasi 600 (2022). La metà dei pazienti proviene dall'Alto Adige, mentre l'altra metà arriva dal resto d'Italia o dall'estero. Un momento saliente nella storia ancora giovane di questo elicottero è stata la messa in servizio di una nuova macchina lo scorso gennaio: il modello Airbus BK117D3 attualmente disponibile a Laas non solo ha cinque pale del rotore, ma apporta anche una serie di vantaggi significativi in termini di tecnologia di volo: maggiore sicurezza e prestazioni durante gli interventi, oltre a un maggiore comfort di volo per i pazienti e l'equipaggio.

Bilancio annuale e cifre chiave

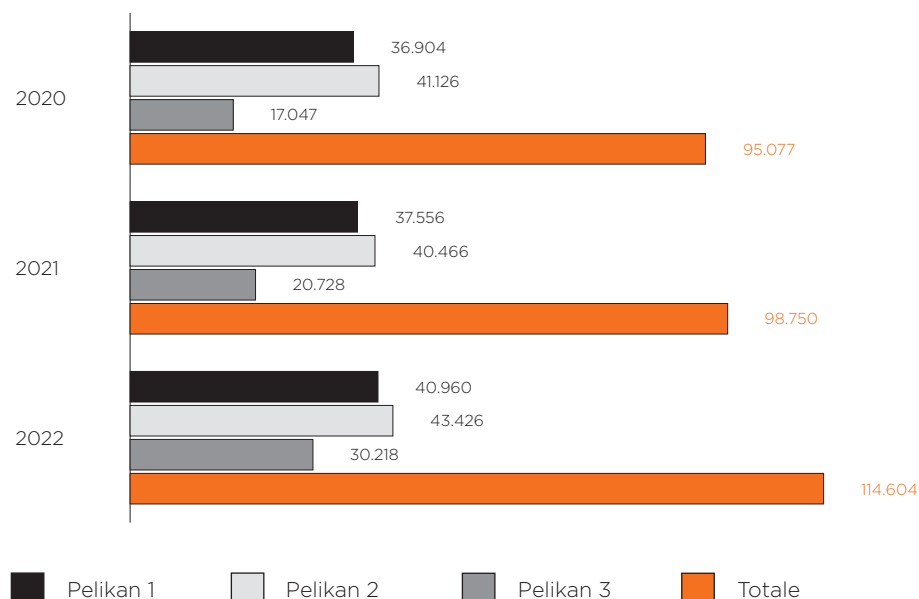
In questo bilancio sociale dell'HELI - Elisoccorso Alto Adige sono riportate tutte le statistiche degli interventi di Pelikan 1 - 2- 3.

Interventi



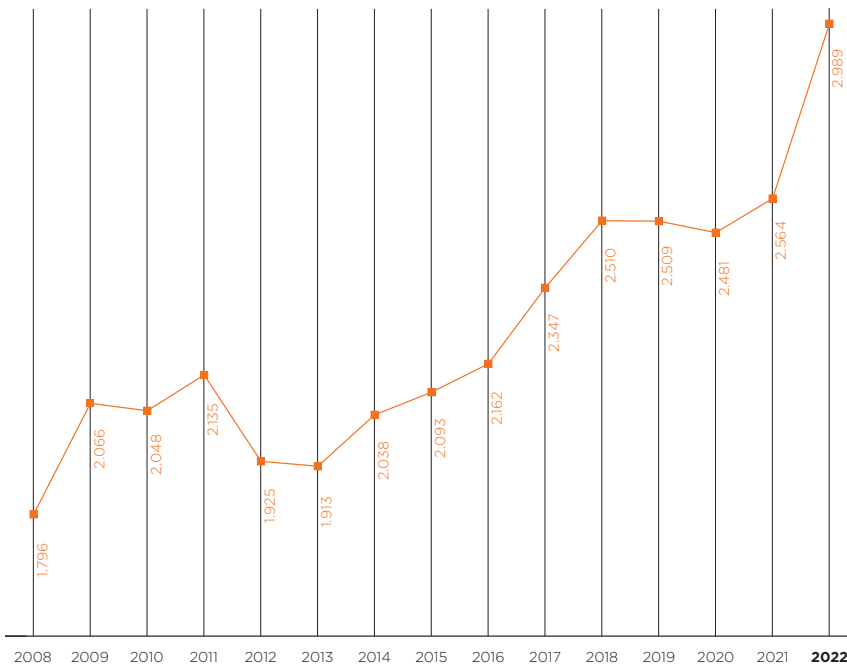
Nel 2022, l'HELI - Elisoccorso Alto Adige VFG è decollato per un totale di 2.989 missioni e ha assistito 2.898 pazienti. Gli elicotteri di emergenza sono stati in volo per un totale di 114.604 minuti. Rispetto al 2021, si è registrato un aumento del 16,58% delle missioni di soccorso e un aumento del 16,05% dei minuti di volo. Anche il numero di pazienti è aumentato del 18,77% rispetto allo scorso anno.

Minuti di volo

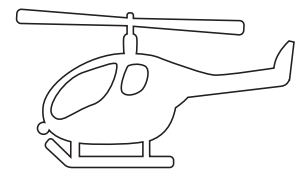


Come negli anni precedenti, l'elicottero di emergenza Pelikan 2 ha totalizzato un numero di minuti di volo superiore agli altri. In totale, l'elicottero di stanza a Bressanone ha volato per 43.426 minuti, con gli equipaggi che si sono occupati di 1.136 pazienti o infortunati.

Interventi dell'Elisoccorso Alto Adige

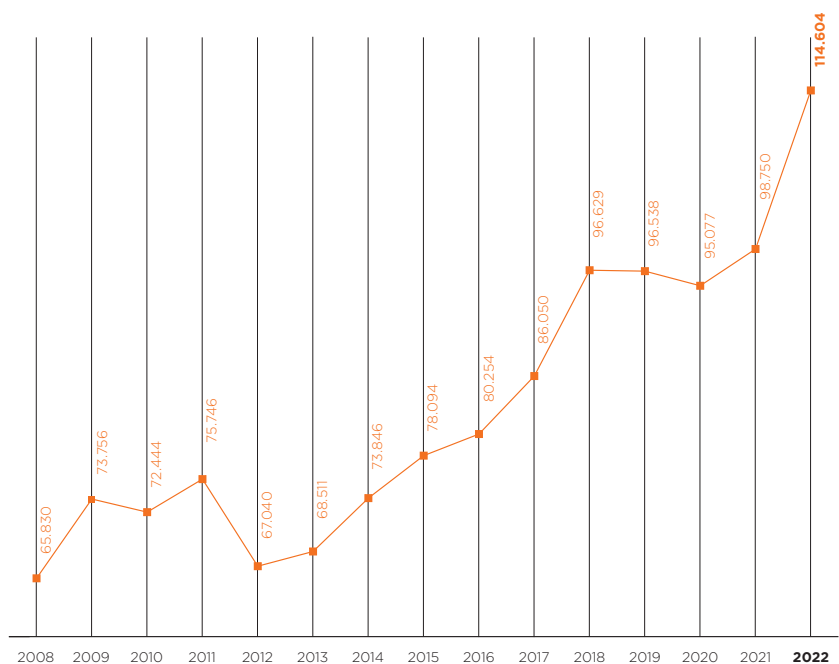


Gli interventi dell'Elisoccorso Alto Adige sono aumentati in modo significativo nel 2022: in totale, gli elicotteri di emergenza Pelikan 1, Pelikan 2 e Pelikan 3 hanno effettuato oltre 400 interventi in più rispetto al 2021.

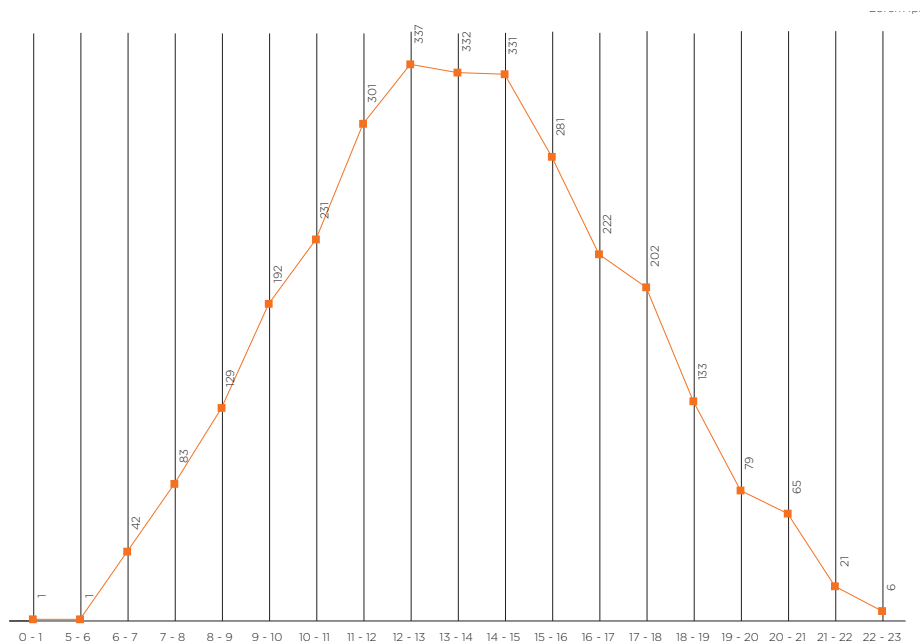


Minuti di volo 2022

Un aumento simile si riscontra anche nel numero di minuti di volo. Mentre nel 2021 il numero di minuti di volo è stato di 98.750, nel 2022 si è superata la soglia dei 100.000.

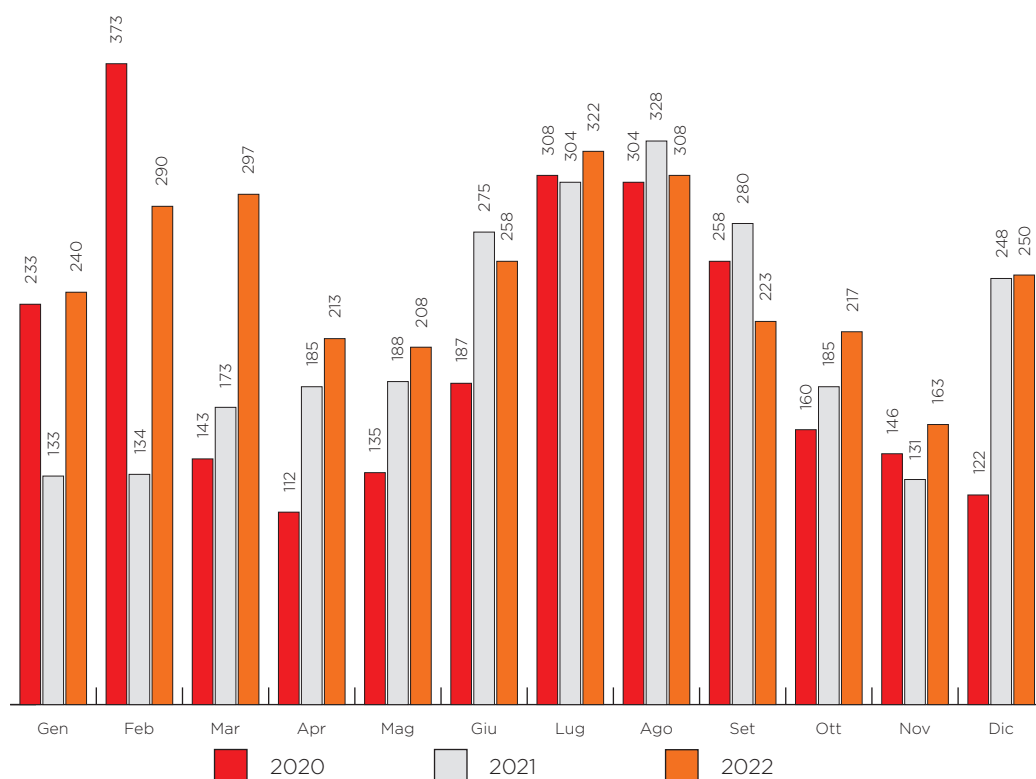


Orarie d'emergenza



La maggior parte degli interventi è stata effettuata attorno a mezzogiorno. In termini mensili, il maggior numero di pazienti soccorsi si è registrato a luglio, con 322 persone.

Interventi / mesi



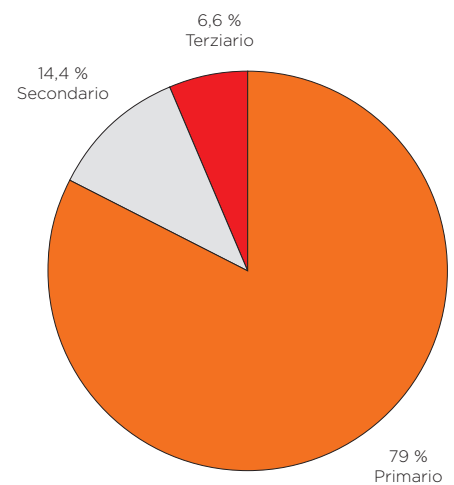
L'associazione HELI - Elisoccorso Alto Adige ha effettuato un totale di 2.898 interventi nel 2022. Di queste, 2.469 erano cosiddette missioni primarie, 334 missioni secondarie e 186 missioni terziarie.

Le missioni primarie sono interventi in cui un paziente precedentemente non medicato viene trattato sul luogo d'intervento. Le missioni secondarie avvengono quando un paziente, che è già stato medicato, viene trasferito in ospedale o tra due ospedali o strutture sanitarie, monitorando e/o mantenendo stabili le funzioni vitali. In una missione terziaria, vengono trasportati sangue, medicinali, organi per trapianti o, in casi eccezionali, arti amputati.

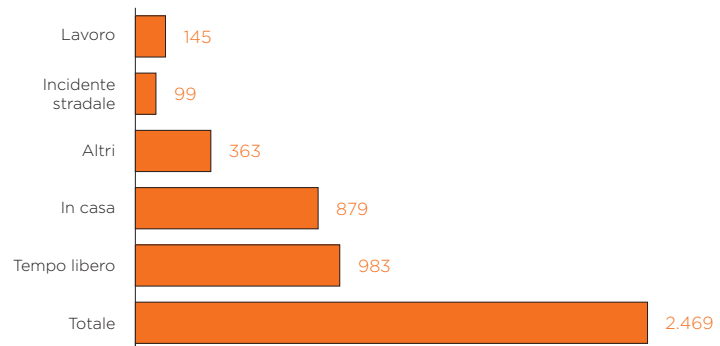
Nel caso delle missioni primarie, gli elicotteri di emergenza hanno effet-

tuato più frequentemente interventi per incidenti sportivi e del tempo libero. Al secondo posto ci sono gli incidenti domestici. Le cause sono state molto varie, la maggior parte delle quali di natura traumatologica e internistica.

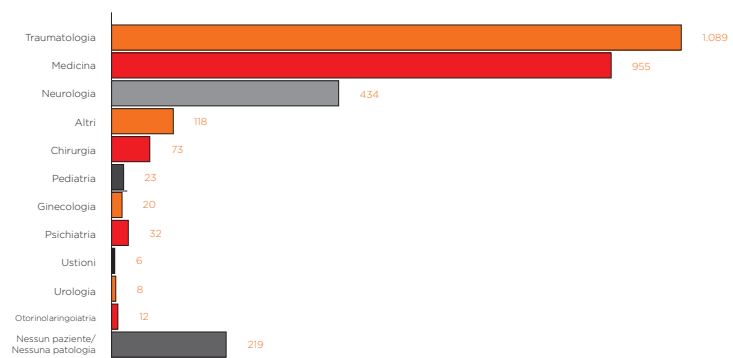
Tipo d'intervento



Intervento primario



Patologia



Con 2.864 missioni, gli elicotteri di emergenza dell'HELI - Elisoccorso Alto Adige hanno effettuato il maggior numero di interventi nella provincia di Bolzano. Ma sono stati chiamati anche a operare fuori provincia: 30 missioni si sono svolte in provincia di Trento, 23 a Belluno, due a Verona, 55 a Sondrio, una a Padova e altre 10 a Brescia. Gli elicotteri di emergenza sono stati chiamati ad intervenire anche oltre il confine italiano. In un totale di quattro missioni, l'Elisoccorso Alto Adige ha fornito il suo supporto nel Cantone dei Grigioni in Svizzera.

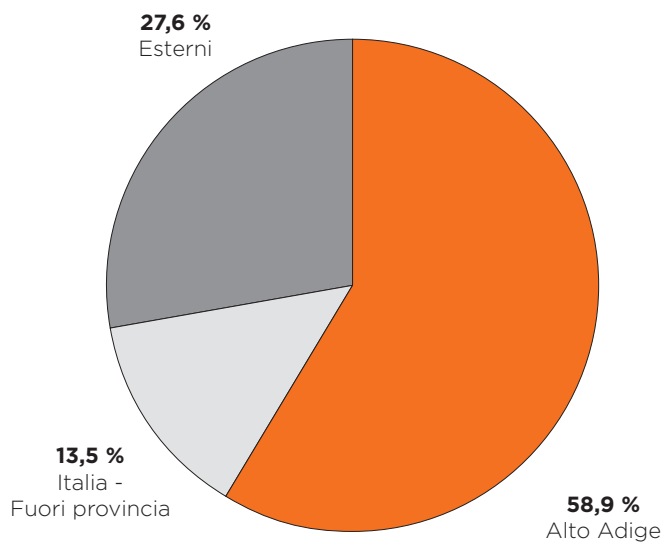
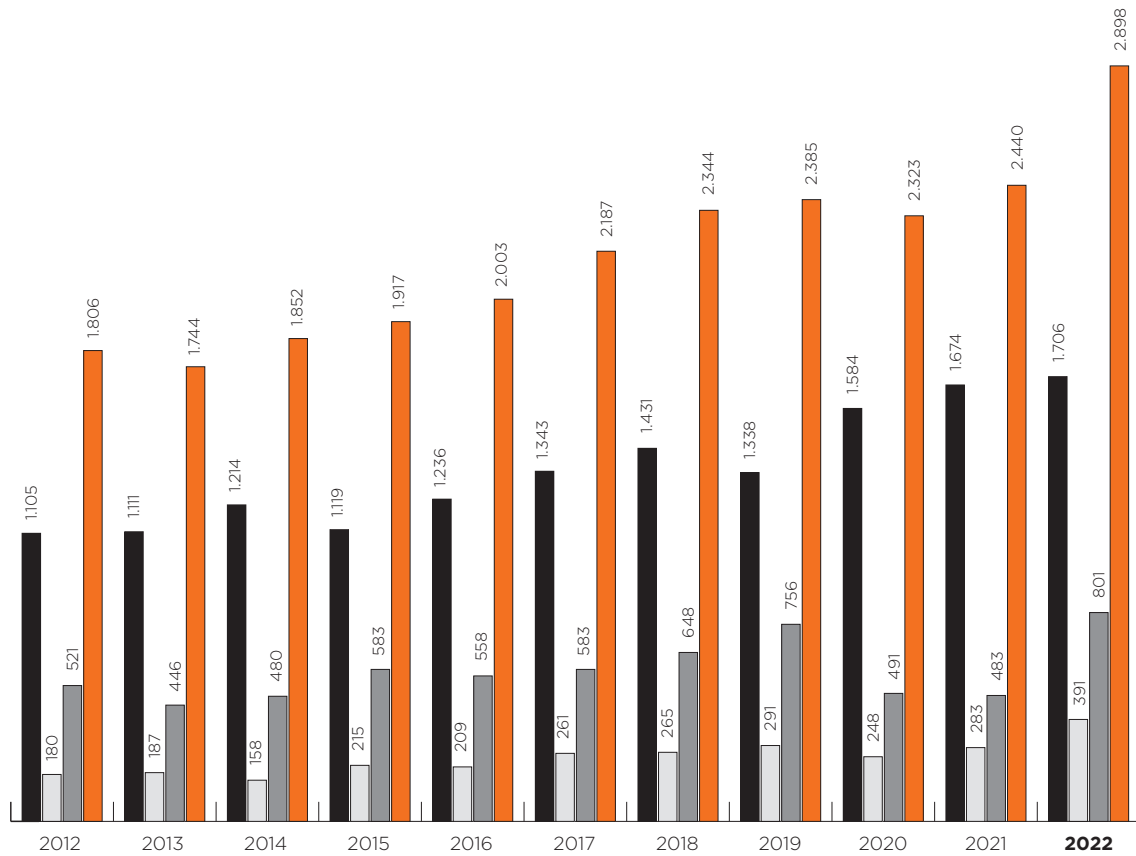
Esercitazione

Mese	AVS-BRD		CAI - CNSAS		Medici - Ass.volo		V.V.F. / Protezione civile		Rep. per manifestazioni sportive		Totlae	
	voli	minuti	voli	minuti	voli	minuti	voli	minuti	voli	minuti	voli	minuti
Gennaio												
Febbraio												
Marzo	1	107			2	126					3	233
Aprile											0	0
Maggio	6	445	6	502	4	304	3	178			19	1.429
Giugno							1	87			1	87
Luglio											0	0
Agosto											0	0
Settembre											0	0
Ottobre	7	581	6	530	4	497	3	245			20	1.853
Novembre					1	27					1	27
Dicembre					1	61	1	8			2	69
Totale	14	1.133	12	1.032	12	1.015	8	518	0	0	46	3.698

46 voli d'esercitazione

	Pelikan 1		Pelikan 2		Pelikan 3		Totale	
	voli	minuti	voli	minuti	voli	minuti	voli	minuti
AVS-BRD	1	61	1	13	12	1059	14	1.133
CAI - CNSAS	1	41	1	14	10	977	12	1.032
Medici Ass.volo			3	153	9	862	12	1.015
V.V.F / Protezione civile	1	8	1	87	6	423	8	518
Rep. per manifestazioni sportive								
	3	110	6	267	37	3.321	46	3.698

Nazionalità dei pazienti



Con 1.706 persone, la maggior parte dei pazienti trasportati nel 2022 proveniva dall'Alto Adige. Solo 391 passeggeri erano italiani provenienti da fuori provincia. La percentuale di pazienti stranieri trasportati è quasi raddoppiata nel 2022. Mentre nel 2021 sono stati trasportati 483 pazienti stranieri, l'anno scorso il numero è salito a 801 persone.

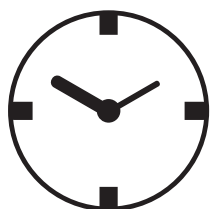
Riepilogo 2022



2.989 interventi



2.898 pazienti



114.604 minuti di volo



8,2 interventi / giorno

Situazione economica e finanziaria

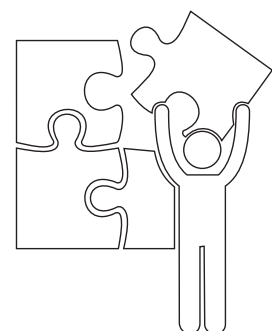
Il patrimonio dell'associazione è costituito da beni mobili e immobili e da eventuali fondi di riserva creati con avanzi di bilancio, e viene ricavato attraverso le seguenti entrate:

1. Quote associative e donazioni dei soci;
2. I contributi e gli onorari per i servizi erogati nell'ambito delle convenzioni, corrisposti dalle autorità amministrative pubbliche per la fornitura di servizi sociali;
3. Eventuali donazioni, offerte e lasciti, da parte di privati e di enti;
4. Proventi per attività svolte nell'interesse generale e da altre attività ai sensi dell'art. 6 del codice del Terzo settore;
5. Altri proventi di qualsiasi natura che concorrano alla crescita del patrimonio dell'associazione e consentiti dal codice del Terzo settore e da altre disposizioni in materia.

L'associazione può inoltre organizzare raccolte fondi per finanziare le proprie attività di interesse generale, nel rispetto delle modalità, delle condizioni e dei limiti previsti dall'art. 7 del codice del Terzo settore e dei relativi regolamenti attuativi.

È espressamente vietato distribuire, anche indirettamente, utili e avanzi di bilancio, nonché fondi, riserve o capitale durante l'esistenza dell'organizzazione.

L'utile o gli avanzi di bilancio devono essere utilizzati per lo svolgimento delle attività associative istituzionali e delle attività ad esse direttamente connesse.



RENDICONTO GESTIONALE 01.01.2022 - 31.12.2022

ONERI E COSTI**A) Costi e oneri da attività di interesse generale**

1) Materie prime, sussidiarie, di consumo e di merci	291.730,28	50.077,97
2) Servizi	1.032.190,53	1.072.770,67
3) Godimento beni di terzi	11.686.264,65	10.625.587,19
4) Personale		
5) Ammortamenti		
6) Accantonamenti per rischi ed oneri		
7) Oneri diverse di gestione	146.964,00	142.551,73
8) Rimanenze iniziali		

Totale

2022	13.157.149,46	2021	11.890.987,56
------	---------------	------	---------------

B) Costi e oneri da attività diverse

1) Materie prime, sussidiarie, di consumo e di merci		
2) Servizi		
3) Godimento beni di terzi		
4) Personale		
5) Ammortamenti		
6) Accantonamenti per rischi ed oneri		
7) Oneri diverse di gestione		
8) Rimanenze iniziali		
Totale	0,00	0,00

C) Costi e oneri da attività di raccolta fondi

1) Oneri per raccolte fondi abituali		
2) Oneri per raccolte fondi occasionali		
3) Altri Oneri		
Totale	0,00	0,00

D) Costi e oneri da attività finanziarie e patrimoniali

1) Su rapporti bancari	897,71	
2) Su investimenti finanziari		
3) Su patrimonio edilizio		
4) Su altri beni patrimoniali		
5) accantonamenti per rischi e oneri		
6) Altri oneri	71,91	
Totale	969,62	0,00

E) Costi e oneri di supporto generale

1) Materie prime, sussidiarie, di consumo e di merci		
2) Servizi	196.382,20	184.516,40
3) Godimento beni di terzi		
4) Personale		
5) Ammortamenti		
6) Accantonamenti per rischi ed oneri		
7) Altri oneri		
Totale	196.382,20	184.516,40

Totale Costi e oneri della gestione

2022	13.354.501,28	2021	12.075.503,96
------	---------------	------	---------------

COSTI E PROVENTI FIGURATIVI**Costi figurativi**

1) da attività di interesse generale		
2) da attività diverse		
Totale	€ -	€ -

PROVENTI E RICAVI**A) Ricavi, rendite e proventi da attività di interesse generale**

1) Proventi da quote associative e apporti dei fondatori		
2) Proventi dagli associati per attività mutuali		
3) Ricavi per prestazioni e cessioni ad associati e fondatori		
4) Erogazioni liberali		805,00
5) Entrate del 5 per mille		
6) Contributi da soggetti privati	22.620,00	
7) Ricavi per prestazioni e cessioni a terzi	1.929.583,60	1.451.978,42
8) Contributi da enti pubblici		
9) Proventi da contratti con enti pubblici	11.398.989,25	10.620.336,47
10) Altri ricavi, rendite e proventi	2.485,56	1.720,02
11) Rimanenze finali		

Totale

2022	13.353.678,41	2021	12.074.839,91
------	---------------	------	---------------

Avanzo/disavanzo attività di interesse generale (+/-)

2022	196.528,95	2021	183.852,35
------	------------	------	------------

B) Ricavi, rendite e proventi da attività diverse

1) Ricavi per prestazioni e cessioni ad associati e fondatori		
2) Contributi da soggetti privati		
3) Ricavi per prestazioni e cessioni a terzi		
4) Contributi da enti pubblici		
5) Proventi da contratti con enti pubblici		
6) Altri ricavi, rendite e proventi		
7) Rimanenze finali		

Totale

2022	0,00	2021	0,00
------	------	------	------

Avanzo/disavanzo attività diverse (+/-)

2022	0,00	2021	0,00
------	------	------	------

C) Ricavi, rendite e proventi da attività di raccolta fondi

1) Proventi da raccolte fondi abituali		
2) Proventi da raccolte fondi occasionali		
3) Altri proventi		

Totale

2022	0,00	2021	0,00
------	------	------	------

Avanzo/disavanzo attività di raccolta fondi (+/-)

2022	0,00	2021	0,00
------	------	------	------

D) Proventi da attività finanziarie e patrimoniali

1) Da rapporti bancari	848,87	772,55
2) Da altri investimenti finanziari		
3) Da patrimonio edilizio		
4) Da altri beni patrimoniali		
5) Altri proventi		

Totale

2022	848,87	2021	772,55
------	--------	------	--------

Avanzo/disavanzo attività finanziarie e patrimoniali (+/-)

2022	-120,75	2021	772,55
------	---------	------	--------

E) Proventi di supporto generale

1) Proventi da distacco del personale		
2) Altri proventi di supporto generale		

Totale

2022	0,00	2021	0,00
------	------	------	------

Totale entrate della gestione

Avanzo/disavanzo d'esercizio prima delle imposte(+/-)

Imposte

2022	13.354.527,28	2021	12.075.612,46
------	---------------	------	---------------

2022	26,00	2021	108,50
------	-------	------	--------

2022	-26,00	2021	-108,50
------	--------	------	---------

Avanzo/disavanzo d'esercizio

2022	0,00	2021	0,00
------	------	------	------

Proventi figurativi

1) da attività di interesse generale		
2) da attività diverse		
Totale	€ -	€ -

2022		2021	
------	--	------	--

2022		2021	
------	--	------	--

2022	€ -	2021	€ -
------	-----	------	-----

Bolzano, 26/04/2023

Il legale rappresentante

STATO PATRIMONIALE AL 31/12/2022

ATTIVO	2022	2021
A) quote associative o apporti ancora dovuti;		
B) immobilizzazioni:		
I - immobilizzazioni immateriali:		
1) costi di impianto e di ampliamento;		
2) costi di sviluppo;		
3) diritti di brevetto industriale e diritti di utilizzazione delle opere dell'ingegno;		
4) concessioni, licenze, marchi e diritti simili;		
5) avviamento;		
6) immobilizzazioni in corso e acconti;		
7) altre.		
Totale	0,00	0,00
II - immobilizzazioni materiali:		
1) terreni e fabbricati;		
2) impianti e macchinari;		
3) attrezzature;		
4) altri beni;		
5) immobilizzazioni in corso e acconti;		
Totale	0,00	0,00
III - immobilizzazioni finanziarie, con separata indicazione aggiuntiva, per ciascuna voce dei crediti, degli importi esigibili entro l'esercizio successivo:		
1) partecipazioni in:		
a) imprese controllate;		
b) imprese collegate;		
c) altre imprese;		
2) crediti:		
a) verso imprese controllate;		
b) verso imprese collegate;		
c) verso altri enti del Terzo settore;		
d) verso altri;		
3) altri titoli;		
Totale	0,00	0,00
Totale immobilizzazioni.	0,00	0,00
C) attivo circolante:		
I - rimanenze:		
1) materie prime, sussidiarie e di consumo;		
2) prodotti in corso di lavorazione e semilavorati;		
3) lavori in corso su ordinazione;		
4) prodotti finiti e merci;		
5) acconti.		
Totale	0,00	0,00
II - crediti:		
1) verso utenti e clienti;	719.682,91	549.521,00
2) verso associati e fondatori;		
3) verso enti pubblici;	1.588.466,60	1.111.631,78
4) verso soggetti privati per contributi;		
5) verso enti della stessa rete associativa;		
6) verso altri enti del Terzo settore;		
7) verso imprese controllate;		
8) verso imprese collegate;		
9) crediti tributari;		
10) da 5 per mille;		
11) imposte anticipate;		
12) verso altri.	2.330,00	
Totale	2.310.479,51	1.661.152,78
III - attività finanziarie che non costituiscono immobilizzazioni:		
1) partecipazioni in imprese controllate;		
2) partecipazioni in imprese collegate;		
3) altri titoli;		
Totale	0,00	0,00
IV - disponibilità liquide:		
1) depositi bancari e postali;	247.091,38	1.340.162,41
2) assegni;		
3) danaro e valori in cassa;		
Totale	247.091,38	1.340.162,41
Totale attivo circolante.	2.557.570,89	3.001.315,19
	3.178,50	
Totale attivo.	2.560.749,39	3.001.315,19

PASSIVO	2022	2021
A) patrimonio netto:		
I - fondo di dotazione dell'ente;	15.001,00	5.500,00
II - patrimonio vincolato:		
1) riserve statutarie;		
2) riserve vincolate per decisione degli organi istituzionali;		
3) riserve vincolate destinate da terzi;		
III - patrimonio libero:		
1) riserve di utili o avanzi di gestione;		
2) altre riserve;		
IV - avanzo/disavanzo d'esercizio.	0,00	0,00
Totale	15.001,00	5.500,00
B) fondi per rischi e oneri:		
1) per trattamento di quiescenza e obblighi simili;		
2) per imposte, anche differite;		
3) altri.		
Totale	0,00	0,00
C) trattamento fine rapporto di lavoro subordinato;		
D) debiti:		
1) debiti verso banche;		
2) debiti verso altri finanziatori;		
3) debiti verso associati e fondatori per finanziamenti;		
4) debiti verso enti della stessa rete associativa;		
5) debiti per erogazioni liberali condizionate;		
6) acconti;		
7) debiti verso fornitori;	2.542.808,39	2.995.815,19
8) debiti verso imprese controllate e collegate;		
9) debiti tributari;		
10) debiti verso istituti di previdenza e di sicurezza sociale;		
11) debiti verso dipendenti e collaboratori;		
12) altri debiti;	2.940,00	
Totale	2.545.748,39	2.995.815,19
E) ratei e risconti passivi.		
Totale passivo.	€ 2.560.749,39	€ 3.001.315,19

Allegato 1

HELI - ELISOCORSO ALTO ADIGE ODV

RENDICONTO GESTIONALE 01.01.2023 - 31.12.2023

ONERI E COSTI**A) Costi e oneri da attività di interesse generale**

1) Materie prime, sussidiarie, di consumo e di merci	453.592,57
2) Servizi	1.135.679,64
3) Godimento beni di terzi	13.465.663,86
4) Personale	
5) Ammortamenti	
6) Accantonamenti per rischi ed oneri	
7) Oneri diverse di gestione	151.000,00
8) Rimanenze iniziali	

Totale

15.205.936,07

B) Costi e oneri da attività diverse

1) Materie prime, sussidiarie, di consumo e di merci	
2) Servizi	
3) Godimento beni di terzi	
4) Personale	
5) Ammortamenti	
6) Accantonamenti per rischi ed oneri	
7) Oneri diverse di gestione	
8) Rimanenze iniziali	
Totale	0,00

C) Costi e oneri da attività di raccolta fondi

1) Oneri per raccolte fondi abituali	
2) Oneri per raccolte fondi occasionali	
3) Altri Oneri	
Totale	0,00

D) Costi e oneri da attività finanziarie e patrimoniali

1) Su rapporti bancari	
2) Su investimenti finanziari	
3) Su patrimonio edilizio	
4) Su altri beni patrimoniali	
5) accantonamenti per rischi e oneri	
6) Altri oneri	
Totale	0,00

E) Costi e oneri di supporto generale

1) Materie prime, sussidiarie, di consumo e di merci	
2) Servizi	180.000,00
3) Godimento beni di terzi	
4) Personale	
5) Ammortamenti	
6) Accantonamenti per rischi ed oneri	
7) Altri oneri	
Totale	180.000,00

Totale Costi e oneri della gestione

15.385.936,07

COSTI E PROVENTI FIGURATIVI**Costi figurativi**

1) da attività di interesse generale	
2) da attività diverse	
Totale	€ -

anno t-1

€ -

PROVENTI E RICAVI**A) Ricavi, rendite e proventi da attività di interesse generale**

1) Proventi da quote associative e apporti dei fondatori	
2) Proventi dagli associati per attività mutuali	
3) Ricavi per prestazioni e cessioni ad associati e fondatori	
4) Erogazioni liberali	
5) Entrate del 5 per mille	
6) Contributi da soggetti privati	
7) Ricavi per prestazioni e cessioni a terzi	1.920.272,21
8) Contributi da enti pubblici	
9) Proventi da contratti con enti pubblici	13.465.663,86
10) Altri ricavi, rendite e proventi	
11) Rimanenze finali	

Totale

15.385.936,07

Avanzo/disavanzo attività di interesse generale (+/-)

180.000,00

B) Ricavi, rendite e proventi da attività diverse

1) Ricavi per prestazioni e cessioni ad associati e fondatori	
2) Contributi da soggetti privati	
3) Ricavi per prestazioni e cessioni a terzi	
4) Contributi da enti pubblici	
5) Proventi da contratti con enti pubblici	
6) Altri ricavi, rendite e proventi	
7) Rimanenze finali	

Totale

0,00

Avanzo/disavanzo attività diverse (+/-)

0,00

C) Ricavi, rendite e proventi da attività di raccolta fondi

1) Proventi da raccolte fondi abituali	
2) Proventi da raccolte fondi occasionali	
3) Altri proventi	

Totale

0,00

Avanzo/disavanzo attività di raccolta fondi (+/-)

0,00

D) Proventi da attività finanziarie e patrimoniali

1) Da rapporti bancari	
2) Da altri investimenti finanziari	
3) Da patrimonio edilizio	
4) Da altri beni patrimoniali	
5) Altri proventi	

Totale

0,00

Avanzo/disavanzo attività finanziarie e patrimoniali (+/-)

0,00

E) Proventi di supporto generale

1) Proventi da distacco del personale	
2) Altri proventi di supporto generale	

Totale

0,00

Totale entrate della gestione

15.385.936,07

Avanzo/disavanzo d'esercizio prima delle imposte(+/-)

0,00

Imposte

0,00

Avanzo/disavanzo d'esercizio**0,00**

Bolzano, 26/04/2023

Il legale rappresentante

Riepilogo generale dei costi dell'elisoccorso della Provincia Autonoma di Bolzano

Gesamtübersicht Kosten Flugrettung in der Autonomen Provinz Bozen

	2021	2022	2023
01. COSTI HELI - ELISOCORSO ALTO ADIGE - PELIKAN 1 / KOSTEN HELI FLUGRETTUNG SÜDTIROL - PELIKAN 1 Fino al / Bis zum 2022 P1+P2	-8.950.498,22	-9.474.603,01	-5.352.744,96
02. COSTI HELI - ELISOCORSO ALTO ADIGE - PELIKAN 1 / KOSTEN HELI FLUGRETTUNG SÜDTIROL - PELIKAN 2	0,00	0,00	-5.207.554,21
03. COSTI HELI - ELISOCORSO ALTO ADIGE - PELIKAN 1 / KOSTEN HELI FLUGRETTUNG SÜDTIROL - PELIKAN 3	-3.125.114,24	-3.879.924,27	-4.825.636,90
04. COSTI AIUT ALPIN DOLOMITES - KOSTEN AIUT ALPIN DOLOMITES	-1.950.970,29	-3.306.713,95	-3.711.700,00
01 - 04. TOTALE COSTI - GESAMT AUFWENDUNGEN	-14.026.582,75	-16.661.241,23	-19.097.636,07
05. FATTURAZIONE A PRIVATI RESIDENTI ALL'ESTERO DA HELI ED ASAA- FAKTURIERUNG AN PRIVATVERSICHERTE AUSLÄNDER DURCH HELI UND SABES	1.750.994,00	2.764.874,00	2.800.000,00
06. RECUPERO DAI RESIDENTI FUORI PROVINCIA TRAMITE ASAA (mobilità interregionale) - VERRECHNUNG PROVINZFREMDE DURCH SABES (interregionale Mobilität)	2.554.230,00	3.711.905,73	3.800.000,00
07. RECUPERO TICKET TRAMITE ASAA (per residenti in Provincia di Bolzano) - VERRECHNUNG TICKET DURCH SABES (für Provinz Bozen)	138.250,00	228.200,00	230.000,00
08. RECUPERO RESIDENTI ALL'ESTERO TRAMITE ASAA (Casse estere - EHC) - VERRECHNUNG AUSL. DURCH SABES (Ausl. Krankenkassen - EHC)	1.626.576,00	3.296.407,80	3.300.000,00
COSTI EFFETTIVI DELL'ELISOCORSO PROVINCIALE - Gesamtübersicht Kosten Flugrettung in der Autonomen Provinz Bozen	-7.956.532,75	-6.659.853,70	-8.967.636,07



HELI - Flugrettung Südtirol EO - Elisoccorso Alto Adige ODV

Sede in BOLZANO - BOZEN via Lorenz Böhlerstrasse 3
Fondo di dotazione euro 15.001,00
Registro Unico Nazionale Terzo Settore: repertorio n. 32517
Sezione: organizzazioni di volontariato b), c), m), y)
Codice fiscale 94106510210 - Partita IVA 02693900215

RELAZIONE DI MISSIONE AL BILANCIO CHIUSO AL 31/12/2022

STRUTTURA E CONTENUTO DELLA RELAZIONE DI MISSIONE

La relazione di missione illustra, da un lato, le poste di bilancio e dall'altro lato, l'andamento economico e finanziario dell'ente e le modalità di perseguimento delle finalità statutarie, cumulando informazioni che il Codice Civile colloca per le società di capitali, distintamente, nella nota integrativa nella relazione sulla gestione.

La Relazione di Missione, predisposta secondo le indicazioni espresse nel Decreto n. 39 del 5 marzo 2020, rappresenta uno degli strumenti di trasparenza pensati dal legislatore per dare conto del modo con il quale l'ente ha assolto alla missione che ha dichiarato di perseguire.

La presente relazione di missione è relativa all'anno chiuso il 31/12/2022.

MISSIONE PERSEGUITA E ATTIVITA' DI INTERESSE GENERALE

L'ente nel perseguimento delle finalità civiche, solidaristiche e di utilità sociale opera nei seguenti ambiti:

- interventi e prestazioni sanitarie (art. 5, comma 1 lettera b), D.lgs. n. 117/2017);
- protezione civile ai sensi della legge 24 febbraio 1992, n. 225, e successive modificazioni (art. 5, comma 1 lettera y), D.lgs. n. 117/2017);
- prestazioni socio-sanitarie di cui al decreto del Presidente del Consiglio dei ministri 14 febbraio 2001, pubblicato nella Gazzetta Ufficiale n. 129 del 6 giugno 2001, e successive modificazioni (art. 5, comma 1 lettera c), D.lgs. n. 117/2017);
- servizi strumentali ad enti del Terzo settore resi da enti composti in misura non inferiore al settanta per cento da enti del Terzo settore (art. 5, comma 1 lettera m), D.lgs. n. 117/2017);

L'attività principale dell'Associazione consiste nell'organizzazione e nell'amministrazione del servizio di elisoccorso in Provincia di Bolzano, compresa l'esecuzione delle gare di appalto, la predisposizione di standard tecnici per l'ottimizzazione degli interventi di soccorso, l'organizzazione e la formazione del personale medico e non medico come pure la creazione delle premesse per le attività di formazione.

SEZIONE REGISTRO UNICO NAZIONALE TERZO SETTORE

Con decreto n. 11354/2022 del 30/06/2022 del Presidente della Provincia l'associazione HELI - Elisoccorso Alto Adige ODV, è stata iscritta nella sezione "organizzazioni di volontariato" del Registro Unico Nazionale del Terzo Settore, ai sensi dell'articolo 54 del D. Lgs. del 3 luglio 2017, n. 117 e dell'articolo 31 del Decreto Ministeriale del 15 settembre 2020, n. 106

DATI ASSOCIATI

Gli associati dell'associazione "HELI – Elisoccorso Alto Adige ODV" sono i seguenti:

- Associazione Provinciale di Soccorso Croce Bianca ODV, con sede in Bolzano, via Lorenz Bohler n. 3, c.f. 80006120218, rappresentata dalla sig.ra Siri Barbara;
- AVS – Alpenverein Südtirol, con sede in Bolzano, via Giotto n. 3, c.f. e p. IVA 00370470213, rappresentata dal sig. Simeoni Georg;
- Bergrettungsdienst im Alpenverein Südtirol ODV, con sede in Terlano, Vilpiano – via Birreria n. 18, c.f. 01620100212, rappresentato dal sig. Winkler Ernst;
- CAI – Club Alpino Italiano / Sez. di Bolzano, con sede in Bolzano, Piazza delle Erbe n. 46, c.f. e p. IVA 03654880156, rappresentato dal sig. Cristofoletti Riccardo;
- Soccorso Alpino e Speleologico Alto Adige C.N.S.A.S. ODV, con sede in Bolzano, via G.-di-Vittorio n. 16, c.f. e p. IVA 01554790210, rappresentato dal sig. Gajer Giorgio;
- Croce Rossa Italiana – Comitato della Provincia Autonoma di Bolzano – Alto Adige ODV, con sede in Bolzano, viale Duca D'Aosta n. 64, c.f. e p. IVA 02906340217, rappresentata dal sig. Manuel Pallua;
- Federazione Provinciale Soccorso Acquatico Alto Adige ODV, con sede in Brunico, via Carl Toldt n. 8, c.f. 94036080219, rappresentata dal sig. Patrik König.

ILLUSTRAZIONE DELLE POSTE DI BILANCIO

La predisposizione del Bilancio di esercizio degli enti di cui all'art. 13, c. 1, del Codice del Terzo Settore è conforme alle clausole generali, ai principi generali di bilancio e ai criteri di valutazione di cui, rispettivamente, agli articoli 2423, 2423-bis e 2426 del Codice Civile e ai principi contabili nazionali, in quanto compatibili con l'assenza dello scopo di lucro e con le finalità civiche, solidaristiche e di utilità sociale degli enti di Terzo Settore.

INTRODUZIONE

Il Bilancio dell'esercizio chiuso al 31/12/2022, composto da Stato Patrimoniale, Rendiconto Gestionale e Relazione di Missione, corrisponde alle risultanze delle scritture contabili regolarmente tenute ed è stato redatto in ossequio alle disposizioni previste dal DM 39 del 5 marzo 2020, dagli artt. 2423 e 2423-bis del Codice Civile, nonché ai principi contabili ed alle raccomandazioni contabili elaborati dall'Organismo Italiano di Contabilità (O.I.C.) per gli ETS.

Il Bilancio è stato redatto pertanto nel rispetto dei principi di chiarezza, veridicità e correttezza e del principio generale della rilevanza. Un dato o informazione è considerato rilevante quando la sua omissione o errata indicazione potrebbe influenzare le decisioni prese dai destinatari dell'informazione di bilancio.

La sua struttura è conforme a quella delineata negli allegati al DM 5 marzo 2020 n. 39, Mod. A) Stato Patrimoniale, Mod. B) rendiconto gestionale, Mod. C) relazione di missione, e a tutte le disposizioni che fanno riferimento a detto Decreto.

L'intero documento, nelle parti di cui si compone, è stato redatto in modo da dare una rappresentazione veritiera e corretta della situazione patrimoniale e finanziaria dell'ente, nonché del risultato economico dell'esercizio, fornendo, ove necessario, informazioni aggiuntive complementari a tale scopo.

Ai sensi dell'art. 2423-bis del codice Civile, per il bilancio chiuso al 31/12/2022 viene presentato il bilancio comparativo dell'anno precedente.

PRINCIPI DI REDAZIONE

Conformemente al disposto dell'art. 2423-bis del Codice Civile, nella redazione del Bilancio sono stati osservati i seguenti principi:

- la valutazione delle singole voci è stata fatta ispirandosi a principi di prudenza e nella prospettiva della continuazione dell'attività, nonché tenendo conto della sostanza dell'operazione o del contratto;
- sono stati indicati esclusivamente gli utili effettivamente realizzati nell'esercizio;
- sono stati indicati i proventi e gli oneri di competenza dell'esercizio, indipendentemente dalla loro manifestazione numeraria;
- si è tenuto conto dei rischi e delle perdite di competenza dell'esercizio, anche se conosciuti dopo la sua chiusura;
- gli elementi eterogenei inclusi nelle varie voci di Bilancio sono stati valutati distintamente.

I criteri di valutazione previsti dall'art. 2426 del Codice Civile sono stati mantenuti inalterati rispetto a quelli adottati nell'esercizio precedente.

Il Bilancio di esercizio, come la presente Relazione di missione, sono stati redatti in unità di Euro.

CRITERI DI VALUTAZIONE APPLICATI

I criteri di valutazione previsti dall'art. 2426 del Codice Civile sono stati mantenuti inalterati rispetto a quelli adottati nell'esercizio precedente.

Crediti

I crediti sono stati iscritti secondo il presumibile valore di realizzo, mediante lo stanziamento di un apposito fondo di svalutazione, al quale viene accantonato annualmente un importo corrispondente al rischio di inesigibilità dei crediti rappresentati in bilancio, in relazione alle condizioni economiche generali e del settore di appartenenza, nonché alla provenienza del debitore.

I crediti con scadenza oltre 12 mesi sono iscritti con il criterio del costo ammortizzato, tenendo conto del fattore temporale. Tale criterio si applica ai crediti sorti dal 1° gennaio 2016, come consentito dall'OIC 15.

Disponibilità liquide

Nella voce trovano allocazione le disponibilità liquide di cassa, e le giacenze monetarie risultanti dai conti intrattenuti dalla società con enti creditizi, tutti espressi al loro valore nominale, appositamente convertiti in valuta nazionale quando trattasi di conti in valuta estera.

Ratei e risconti

I ratei e risconti sono stati determinati secondo il principio della competenza temporale.

Relativamente ai ratei e risconti pluriennali si è provveduto a verificare il mantenimento della originaria iscrizione e laddove necessario sono state operate le necessarie variazioni.

Debiti

I debiti sono espressi al loro valore nominale, al netto di premi, sconti, abbuoni, e includono, ove applicabili, gli interessi maturati ed esigibili alla data di chiusura dell'esercizio.

STATO PATRIMONIALE ATTIVO

A) QUOTE ASSOCIATIVE O APPORTI ANCORA DOVUTI

Si evidenzia che per l'anno con data di chiusura 31/12/2022 i versamenti di quote associative o apporti ancora dovuti ammontano a euro 0.

B) IMMOBILIZZAZIONI

L'associazione non possiede immobilizzazioni.

C) ATTIVO CIRCOLANTE

L'associazione non possiede rimanenze.

II) Crediti

Scadenza dei crediti iscritti nell'attivo circolante

Di seguito viene evidenziata la composizione, la variazione e la scadenza dei crediti presenti nell'attivo circolante.

	Valore di inizio esercizio	Variazione nell'esercizio	Valore di fine esercizio	Quota scadente entro l'esercizio	Quota scadente oltre l'esercizio	di cui di durata residua superiore a 5 anni
Crediti verso utenti e clienti iscritti nell'attivo circolante	549.521	170.162	719.683	719.683		
Crediti verso enti pubblici	1.111.632	476.835	1.588.467	1.588.467		
Crediti verso altri iscritti nell'attivo circolante		2.330	2.330	2.330		
Totale crediti iscritti nell'attivo circolante	1.661.153	649.327	2.310.480	2.310.480		

IV) Disponibilità liquide

Il saldo come sotto dettagliato rappresenta l'ammontare e le variazioni delle disponibilità monetarie esistenti alla chiusura dell'esercizio.

	Valore di inizio esercizio	Variazione nell'esercizio	Valore di fine esercizio
Depositi bancari e postali	1.340.162	-1.093.071	247.091
Danaro e altri valori in cassa	0	0	0
Totale disponibilità liquide	1.340.162	-1.093.071	247.091

D) RATEI E RISCONTI ATTIVI

I ratei e risconti sono stati determinati secondo il principio della competenza temporale. Relativamente ai ratei e risconti pluriennali si è provveduto a verificare il mantenimento della originaria iscrizione e laddove necessario sono state operate le necessarie variazioni.

	Valore di inizio esercizio	Variazione nell'esercizio	Valore di fine esercizio
Risconti attivi		3.179	3.179
Totale ratei e risconti attivi		3.179	3.179

Di seguito si riporta il dettaglio dei ratei e risconti attivi.

Descrizione	Valore di inizio esercizio	Variazione	Valore di fine esercizio
Risconti attivi:		3.179	3.179
- polizza assicurativa		3.179	3.179
Totali		3.179	3.179

STATO PATRIMONIALE PASSIVO

A) PATRIMONIO NETTO

Il Patrimonio Netto esistente alla chiusura dell'esercizio è pari a Euro 15.002. Ha registrato le movimentazioni riportate nel seguente prospetto.

	Saldo iniziale	Destinazione risultato esercizio precedente	Incrementi	Decrementi	Riclassifiche	Saldo finale
I) Fondo di dotazione	5.500		9.501			15.001
III) Patrimonio libero:			1			1
2) Altre riserve			1			1
Totale patrimonio netto	5.500		9.501			15.002

Il fondo di dotazione pari a 15.001 rappresenta il patrimonio posto a garanzia dei terzi creditori sul quale è stata concessa la personalità giuridica.

D) DEBITI

La composizione dei debiti, le variazioni delle singole voci, e la suddivisione per scadenza sono rappresentate nel seguente prospetto.

	Valore di inizio esercizio	Variazione nell'esercizio	Valore di fine esercizio	Quota scadente entro l'esercizio	Quota scadente oltre l'esercizio	Di cui di durata residua superiore a 5 anni
Debiti verso fornitori	2.995.815	-453.007	2.542.808	2.542.808		
Altri debiti		2.940	2.940	2.940		
Totale debiti	2.995.815	-450.067	2.545.748	2.545.748		

E) RATEI E RISCOINTI PASSIVI

Non esistono ratei e risconti passivi.

RENDICONTO GESTIONALE

Il rendiconto gestionale ha quale scopo fondamentale quello di rappresentare il risultato gestionale (positivo o negativo) di periodo e di illustrare, attraverso il confronto tra ricavi/proventi e costi/oneri suddivisi per aree gestionali, come si sia pervenuti al risultato di sintesi.

È questo un risultato complesso che misura l'andamento economico della gestione ma anche il contributo dei proventi e degli oneri non legati a rapporto di scambio. L'attività di rendicontazione negli enti non profit ha come scopo principale quello di informare i terzi sull'attività posta in essere dall'ente nell'adempimento della missione istituzionale ed ha, come oggetto, le modalità attraverso le quali l'ente ha acquisito ed impiegato le risorse nello svolgimento di tali attività.

Il rendiconto gestionale a ricavi/proventi e costi/oneri informa, pertanto, sulle modalità con le quali le risorse sono state acquisite ed impiegate nel periodo con riferimento alle cosiddette aree gestionali. Il rendiconto gestionale ha le seguenti caratteristiche:

- la rappresentazione dei valori è a sezioni contrapposte. Per ogni area è riportato il risultato di gestione “parziale” che non costituisce il risultato fiscale della singola sezione;
- la classificazione dei proventi è fatta in funzione della loro origine.

Le aree gestionali individuate dalle lettere maiuscole sono:

- A) Attività di interesse generale: sono esercitate in via esclusiva o principale e, nel rispetto delle norme particolari che ne regolano il loro esercizio.
- B) Attività diverse: sono strumentali e secondarie rispetto alle attività di interesse generale. A prescindere dal loro oggetto sono considerate secondarie e strumentali se finalizzate a finanziare l'attività di interesse generale.
- C) Attività di raccolta fondi: sono il complesso delle attività ed iniziative attuate da un ente del Terzo Settore al fine di finanziare le proprie attività di interesse generale.
- D) Attività finanziarie e patrimoniali: si tratta di attività di gestione patrimoniale finanziaria strumentali alle attività di interesse generale.
- E) Attività di supporto generale: si tratta dell'attività di direzione e di conduzione dell'ente che garantisce il permanere delle condizioni organizzative di base che ne assicura la continuità.

A) COMPONENTI DA ATTIVITA' DI INTERESSE GENERALE

	A) Costi e oneri da attività di interesse generale		A) Ricavi, rendite e proventi da attività di interesse generale	
	31/12/2022	31/12/2021	31/12/2022	31/12/2021
1) Materie prime, sussidiarie, di consumo e di merci	291.730	50.078	1) Proventi da quote associative e apporti dei fondatori	0
2) Servizi	1.032.191	1.072.771	2) Proventi dagli associati per attività mutuali	0
3) Godimento beni di terzi	11.686.265	10.767.337	3) Ricavi per prestazioni e cessioni ad associati e fondatori	0
4) Personale	0	0	4) Erogazioni liberali	805
5) Ammortamenti	0	0	5) Proventi del 5 per mille	0

5-bis) Svalutazioni delle immobilizzazioni materiali	0	0	6) Contributi da soggetti privati	22.620	0
6) Accantonamenti per rischi ed oneri	0	0	7) Ricavi per prestazioni e cessioni a terzi	1.929.584	1.451.978
7) Oneri diversi di gestione	146.964	802	8) Contributi da enti pubblici	0	0
8) Rimanenze iniziali	0	0	9) Proventi da contratti con enti pubblici	11.398.989	10.620.336
9) Accantonamento a riserva vincolata per decisione degli organi istituzionali	0	0	10) Altri ricavi, rendite e proventi	2.486	1.721
10) Utilizzo riserva vincolata per decisione degli organi istituzionali	0	0	11) Rimanenze finali	0	0
Totale	13.157.150	11.890.988	Totale	13.353.679	12.074.840
			Avanzo/disavanzo attività di interesse generale (+/-)	196.529	183.852

Le remunerazioni scaturenti dallo svolgimento di Attività di Interesse generale organizzate per macro aree sono le seguenti:

Attività di interesse generale - Tipologia di remunerazione	Valore di inizio esercizio	Variazione	Var. %	Valore di fine esercizio
Corrispettivi soci (A2, A3)				
Corrispettivi terzi (A6, A7)	1.451.978	500.226	34,45	1.952.204
Corrispettivi pubblica amministrazione (A8, A9)	10.620.336	778.653	7,33	11.398.989
Altri (A10)	1.721	765	44,45	2.486
Totali	12.074.035	1.279.644		13.353.679

Le ulteriori voci di provento inserite nelle attività di interesse generale ma che non costituiscono remunerazione sono le seguenti:

Attività di interesse generale - Tipologia	Valore di inizio esercizio	Variazione	Var. %	Valore di fine esercizio
Quote associative (A1)				
Erogazioni liberali (A4)	805	-805	-100,00	
Proventi del 5xmille (A5)				
Altri (A10)	1.721	765	44,45	2.486
Totali	2.526	-40		2.486

D) COMPONENTI DA ATTIVITA' FINANZIARIE E PATRIMONIALI

D) Costi ed oneri da attività finanziarie e patrimoniali			D) Ricavi, rendite e proventi da attività finanziarie e patrimoniali		
	31/12/2022	31/12/2021		31/12/2022	31/12/2021
1) Su rapporti bancari	898	0	1) Da rapporti bancari	849	773
2) Su prestiti	0	0	2) Da altri investimenti finanziari	0	0
3) Da patrimonio edilizio	0	0	3) Da patrimonio edilizio	0	0

4) Da altri beni patrimoniali	0	0	4) Da altri beni patrimoniali	0	0
5) Accantonamenti per rischi ed oneri	0	0	5) Altri proventi	0	0
6) Altri oneri	72	0			
Totale	970	0	Totale	849	773
			Avanzo/disavanzo attività finanziarie e patrimoniali (+/-)	-121	773

E) COMPONENTI DI SUPPORTO GENERALE

E) Costi ed oneri di supporto generale			E) Proventi di supporto generale		
	31/12/2022	31/12/2021		31/12/2022	31/12/2021
1) Materie prime, sussidiarie, di consumo e di merci	0	0	1) Proventi da distacco del personale	0	0
2) Servizi	196.382	184.516	2) Altri proventi di supporto generale	0	0
3) Godimento beni di terzi	0	0			
4) Personale	0	0			
5) Ammortamenti	0	0			
5-bis) Svalutazioni delle immobilizzazioni materiali ed immateriali	0	0			
6) Accantonamento per rischi ed oneri	0	0			
7) Altri oneri	0	0			
8) Accantonamento a riserva vincolata per decisione degli organi istituzionali	0	0			
9) Utilizzo riserva vincolata per decisione degli organi istituzionali	0	0			
Totale	196.382	184.516	Totale	0	0

Imposte

In seguito all'entrata in vigore del D. Lgs. 117/2017 (Codice del Terzo Settore del 3 agosto 2017), l'ente, nelle more di istituzione del Registro Unico Nazionale degli enti di Terzo Settore, si può qualificare come Ente del Terzo Settore e godere delle agevolazioni, oggi in vigore, recate dal Codice citato.

Pertanto l'ente continua a qualificarsi (e segnatamente godere) della normativa sulle Onlus, D. Lgs. 460/1997, e contestualmente qualificarsi (e segnatamente godere) delle agevolazioni oggi in vigore del D. Lgs. 117/2017. Solo dal 1° gennaio dell'esercizio successivo all'entrata in funzione del RUNTS e del parere della commissione europea (ancora in attesa che venga reso), l'ente cesserà di applicare la normativa fiscale regolante le Onlus, come sopra richiamata, e sarà assoggettata alle disposizioni

ALTRE INFORMAZIONI

Operazioni realizzate con parti correlate

Ai sensi DM 5 marzo 2021 punto 16 si segnala che nell'esercizio non sono state effettuate operazioni con parti correlate.

ILLUSTRAZIONE DELL'ANDAMENTO ECONOMICO E FINANZIARIO DELL'ENTE E DELLE MODALITÀ DI PERSEGUIMENTO DELLE FINALITÀ STATUTARIE

Illustrazione della situazione dell'ente e dell'andamento della gestione

Come indicato al punto 6 dell'OIC 35, l'organo di amministrazione ha effettuato una valutazione prospettica della capacità dell'ente di continuare a svolgere la propria attività per un arco temporale di almeno 12 mesi dalla data di riferimento del bilancio, valutando positivamente la presenza di tale capacità rispetto a quanto oggi conosciuto e prevedibile.

Evoluzione prevedibile della gestione e previsioni di mantenimento degli equilibri economici e finanziari

Vedasi allegato 1 alla presente relazione di missione.

Indicazione delle modalità di perseguimento delle finalità statutarie

Nell'anno l'ente non ha svolto attività diverse.

Tenuto conto di quanto esposto chiedo a codesta assemblea di approvare il rendiconto gestionale dell'anno 2022, la presente relazione di missione nella forma varata dal Consiglio Direttivo ed il budget per l'anno 2023.

Bolzano, 26.04.2023

IL PRESIDENTE DEL CONSIGLIO DIRETTIVO

(Dr. Georg Rammlmair)

Informazioni aggiuntive


Al momento non ci sono indicazioni di controversie legali in corso nelle attività dell'associazione HELI - Elisoccorso Alto Adige che siano rilevanti per l'area sociale o la rendicontazione sociale.

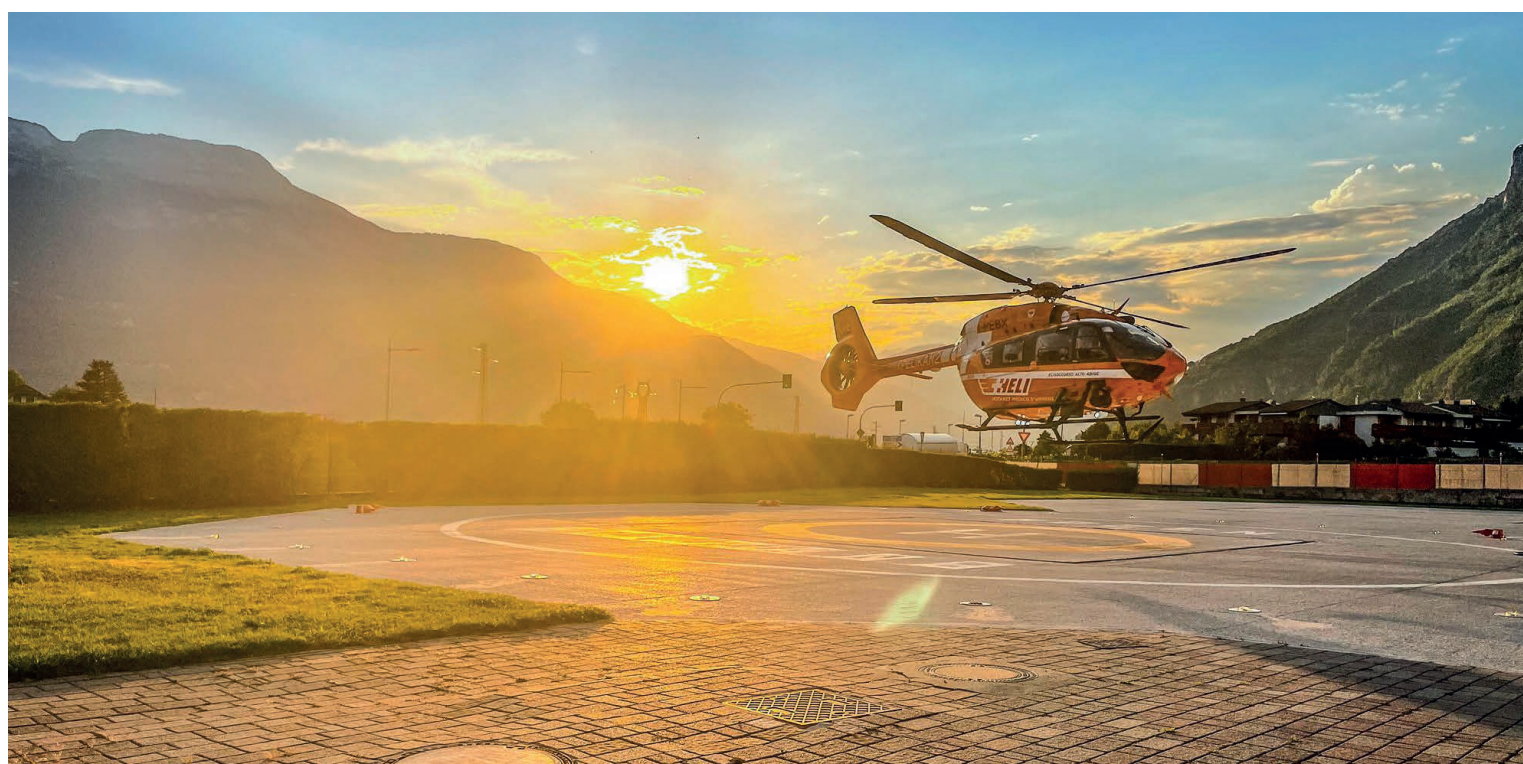
Le sostanze nocive e pericolose per l'ambiente prodotte in relazione alle attività dell'associazione vengono smaltite in modo professionale e continuamente monitorate. Ne è responsabile il comitato tecnico consultivo.

L'associazione è neutrale e tratta tutti i sessi allo stesso modo, garantisce il rispetto dei diritti umani e si impegna a combattere la corruzione.

Nel 2022 hanno avuto luogo le seguenti riunioni del comitato tecnico, del consiglio direttivo e dell'organo di controllo:

- **09.02.2022** - Riunione del collegio dei revisori
- **07.04.2022** - Riunione del consiglio direttivo
- **07.04.2022** - Riunione del comitato tecnico
- **18.05.2022** - Riunione dell'Assemblea dei soci
- **18.05.2022** - Riunione del consiglio direttivo
- **27.05.2022** - Riunione del collegio dei revisori
- **09.06.2022** - Riunione del comitato tecnico
- **20.07.2022** - Riunione del collegio dei revisori
- **31.08.2022** - Riunione del consiglio direttivo
- **14.09.2022** - Riunione del comitato tecnico
- **05.10.2022** - Riunione del collegio dei revisori
- **16.11.2022** - Riunione del consiglio direttivo
- **07.12.2022** - Riunione del comitato tecnico
- **14.12.2022** - Riunione del consiglio direttivo

 Gli argomenti discussi e le decisioni prese possono essere visionati nei relativi verbali della riunione.



Relazione del collegio dei revisori

Heli - Elisoccorso Alto Adige ODV

con sede in Bolzano

Codice fiscale 94106510210

RELAZIONE DEL COLLEGIO DEI REVISORI

AL BILANCIO AL 31 DICEMBRE 2022

Signori soci,

il bilancio al 31 dicembre 2022 che viene sottoposto alla Vostra approvazione chiude in pareggio, un totale attivo di Euro 2.560.750 e un patrimonio netto di Euro 15.002.

Nel corso dell'esercizio chiuso al 31 dicembre 2022, la nostra attività è stata ispirata alle Norme di comportamento del Collegio Sindacale raccomandate dal Consiglio Nazionale dei Dottori Commercialisti ed Esperti Contabili.

Funzione di Vigilanza sull'Amministrazione ai sensi dell'art. 2403 e 2429 c.c.

Conoscenza dell'Ente, valutazione dei rischi e rapporto sugli incarichi affidati

Dato atto dell'ormai consolidata conoscenza il Collegio Sindacale dichiara di conoscere:

- la tipologia dell'attività svolta e di ritenere adeguata la sua struttura organizzativa e contabile.

L'attività tipica svolta dalla società non è mutata nel corso dell'esercizio in esame ed è coerente con quanto previsto all'oggetto sociale. L'assetto organizzativo e la dotazione delle strutture informatiche sono rimasti sostanzialmente invariate. Le risorse umane costituenti la "forza lavoro" non sono sostanzialmente mutate.

Abbiamo vigilato ai sensi dell'art. 2403 c.c. superando i compiti a noi affidati dallo statuto sull'osservanza della legge e dell'atto costitutivo e sul rispetto dei principi di corretta amministrazione.

Abbiamo preso parte attiva a tutte le assemblee dei soci ed a tutte le adunanze del Consiglio di Amministrazione, svoltesi nel rispetto delle norme statutarie, legislative e regolamentari che ne disciplinano il funzionamento.

Abbiamo ottenuto dall'Organo amministrativo e dal direttore, le necessarie in-

formazioni sul generale andamento della gestione e sulla sua prevedibile evoluzione nonché sulle operazioni di maggiore rilievo, per dimensioni o caratteristiche, effettuate dall'Ente e possiamo ragionevolmente assicurare che le iniziative intraprese sono conformi alla legge ed allo statuto sociale e non sono manifestamente imprudenti, azzardate, in potenziale conflitto di interesse o in contrasto con le delibere assunte dall'assemblea dei soci o tali da compromettere l'integrità del patrimonio sociale. Esse non sono in contrasto con gli interessi dell'Ente o con le delibere prese dall'assemblea.

Abbiamo acquisito conoscenza e vigilato sull'adeguatezza dell'assetto organizzativo dell'Ente ed a tale riguardo non abbiamo osservazioni particolari da riferire, in quanto la struttura organizzativa risponde alla dimensione dell'Ente e alla natura della sua attività.

Abbiamo valutato e vigilato sull'adeguatezza del sistema amministrativo e contabile nonché sull'affidabilità di quest'ultimo a rappresentare correttamente i fatti di gestione, mediante l'ottenimento di informazioni dal responsabile e l'esame dei documenti aziendali ed a tale riguardo non abbiamo osservazioni particolari da riferire.

I rischi dell'Ente sono limitati e non destano particolari preoccupazioni.

Non sono pervenute denunce ex Art. 2408 C.C.

Nel corso dell'esercizio sono stati rilasciati dai revisori i pareri previsti dallo statuto in merito al bilancio.

Nel corso dell'attività di vigilanza, come sopra descritta, non sono emersi ulteriori fatti significativi tali da richiederne la menzione nella presente relazione.



Per quanto attiene alla funzione di revisione legale, facciamo presente quanto segue:

Relazione del Collegio dei Revisori

Come già accennato, abbiamo svolto il controllo del bilancio d'esercizio dell'Ente chiuso al 31 dicembre 2022, la cui redazione compete al Consiglio direttivo, che ha anche la responsabilità sulla corretta formulazione dello stesso in conformità alle norme italiane che ne disciplinano i criteri.

L'associazione HELI - Elisoccorso Alto Adige ODV nella redazione del bilancio e del relativo bilancio sociale ha seguito lo schema ai sensi del paragrafo 6 delle "Linee guida per la redazione del bilancio sociale degli enti del terzo settore ai sensi dell'art. 14 comma 1, decreto legislativo n. 117/2017 e, con riferimento alle imprese sociali dell'art. 9 comma 2 decreto legislativo n. 112/2017" introdotti dal decreto del Ministero per il Lavoro e le politiche sociali del 4° luglio 2019.

È nostra la responsabilità relativa all'espressione del giudizio professionale sul bilancio e basato sulla revisione.

GIUDIZIO

Abbiamo svolto la revisione contabile del bilancio d'esercizio dell'ente citato, costituito dallo stato patrimoniale al 31 dicembre 2022, dal conto economico e dalla nota integrativa corredata delle informazioni obbligatorie.

A nostro giudizio, il bilancio d'esercizio fornisce una rappresentazione veritiera e corretta della situazione patrimoniale e finanziaria dell'ente al 31 dicembre 2022 e del risultato economico per l'esercizio chiuso a tale data in conformità alle norme italiane che ne disciplinano i criteri di redazione.

ELEMENTI ALLA BASE DEL GIUDIZIO

Abbiamo svolto la revisione contabile in conformità ai principi di revisione internazionali ISA Italia. Siamo indipendenti rispetto alla società in conformità alle norme e ai principi in materia di etica e di indipendenza applicabili nell'ordinamento italiano alla revisione contabile del bilancio.

Riteniamo di aver acquisito elementi probativi sufficienti ed appropriati su cui basare il nostro giudizio.

Responsabilità degli amministratori per il bilancio d'esercizio

Gli amministratori sono responsabili per la redazione del bilancio d'esercizio che fornisca una rappresentazione veritiera e corretta in conformità alle nor-

me italiane che ne disciplinano i criteri di redazione e, nei termini previsti dalla legge, per quella parte del controllo interno dagli stessi ritenuta necessaria per consentire la redazione di un bilancio che non contenga errori significativi dovuti a frodi o a comportamenti o eventi non intenzionali.

Gli amministratori sono responsabili per la valutazione della capacità dell'ente di continuare ad operare come un'entità in funzionamento e, nella redazione del bilancio d'esercizio, per l'appropriatezza dell'utilizzo del presupposto della continuità aziendale, nonché per una adeguata informativa in materia. Gli amministratori utilizzano il presupposto della continuità aziendale nella redazione del bilancio d'esercizio a meno che abbiano valutato che sussistono le condizioni per la liquidazione dell'ente o per l'interruzione dell'attività o non abbiano alternative realistiche a tali scelte.

Responsabilità dei revisori per la revisione contabile del bilancio d'esercizio.

I nostri obiettivi sono l'acquisizione di una ragionevole sicurezza che il bilancio d'esercizio nel suo complesso non contenga errori significativi, dovuti a frodi o a comportamenti o eventi non intenzionali, e l'emissione di una relazione di revisione che includa il nostro giudizio. Per ragionevole sicurezza si intende un livello elevato di sicurezza che, tuttavia, non fornisce la garanzia che una revisione contabile svolta in conformità ai principi di revisione internazionali ISA Italia individui sempre un errore significativo, qualora esistente. Gli errori possono derivare da frodi o da comportamenti o eventi non intenzionali e sono considerati significativi qualora ci si possa ragionevolmente attendere che essi, singolarmente o nel loro insieme, siano in grado di influenzare le decisioni economiche prese dagli utilizzatori sulla base del bilancio d'esercizio.

Nell'ambito della revisione contabile svolta in conformità ai principi di revisione internazionali ISA Italia, abbiamo esercitato il giudizio professionale ed abbiamo mantenuto lo scetticismo professionale per tutta la durata della revisione contabile.

Inoltre:

- abbiamo identificato e valutato i rischi di errori significativi nel bilancio d'esercizio, dovuti a frodi o a comportamenti o eventi non intenzionali; abbiamo definito e svolto procedure di revisione in risposta a tali rischi; abbiamo acquisito elementi probativi sufficienti ed appropriati su cui basare il nostro giudizio. Il rischio di non individuare un errore significativo dovuto a frodi è più elevato rispetto al rischio di non individuare un errore significativo derivante da comportamenti o eventi non intenzionali, poiché la frode può implicare l'esistenza di collusioni, falsificazioni, omissioni intenzionali, rappresentazioni fuorvianti o forzature del controllo interno;

- abbiamo acquisito una comprensione del controllo interno rilevante ai fini della revisione contabile allo scopo di definire procedure di revisione appropriate nelle circostanze e non per esprimere un giudizio sull'efficacia del controllo interno dell'ente;
- abbiamo valutato l'appropriatezza dei principi contabili utilizzati nonché la ragionevolezza delle stime contabili effettuate dagli amministratori, inclusa la relativa informativa;
- siamo giunti ad una conclusione sull'appropriatezza dell'utilizzo da parte degli amministratori del presupposto della continuità aziendale e, in base agli elementi probativi acquisiti, sull'eventuale esistenza di una incertezza significativa riguardo a eventi o circostanze che possono far sorgere dubbi significativi sulla capacità dell'ente di continuare ad operare come un'entità in funzionamento. In presenza di un'incertezza significativa, siamo tenuti a richiamare l'attenzione nella relazione di revisione sulla relativa informativa di bilancio, ovvero, qualora tale informativa sia inadeguata, a riflettere tale circostanza nella formulazione del nostro giudizio. Le nostre conclusioni sono basate sugli elementi probativi acquisiti fino alla data della presen-





te relazione. Tuttavia, eventi o circostanze successivi possono comportare che l'ente cessi di operare come un'entità in funzionamento;

- abbiamo valutato la presentazione, la struttura e il contenuto del bilancio d'esercizio nel suo complesso, inclusa l'informativa, e se il bilancio d'esercizio rappresenti le operazioni e gli eventi sottostanti in modo da fornire una corretta rappresentazione;
- Tutto ciò considerato, proponiamo all'Assemblea di approvare il bilancio d'esercizio chiuso il 31 dicembre 2022, così come predisposto dall'Organo amministrativo.

Bolzano, li 03 maggio 2023

IL COLLEGIO DEI REVISORI:

(Dott. Peter Glier)

(Dott. Giulia Di Stefano)

(Dott. Robert Nicolussi)

Heli - Elisoccorso Alto Adige ODV

con sede in Bolzano

Codice fiscale 94106510210

RELAZIONE DEL COLLEGIO DEI REVISORI

AL BILANCIO SOCIALE AL 31.12.2022

Signori soci,

Ai sensi dall'art. 30, co. 7, del Codice del Terzo Settore, abbiamo svolto nel corso dell'esercizio 2022 l'attività di monitoraggio dell'osservanza delle finalità civiche, solidaristiche e di utilità sociale da parte della "Heli - Elisoccorso Alto Adige ODV", con particolare riguardo alle disposizioni di cui agli artt. 5, 6, 7 e 8 dello stesso Codice del Terzo Settore.

Abbiamo verificato che le informazioni contenute nel bilancio sociale rappresentino fedelmente l'attività svolta dall'ente e che siano coerenti con le richieste informative previste dalle Linee guida ministeriali di riferimento. Il nostro comportamento è stato improntato a quanto previsto in materia dalle Norme di comportamento dell'organo di controllo degli enti del Terzo settore, pubblicate dal CNDCEC nel dicembre 2020. In questo senso, abbiamo verificato anche i seguenti aspetti:

- conformità della struttura del bilancio sociale rispetto all'articolazione per sezioni di cui al paragrafo 6 delle Linee guida;
- presenza nel bilancio sociale delle informazioni di cui alle specifiche sotto-sezioni esplicitamente previste al paragrafo 6 delle Linee guida, salvo adeguata illustrazione delle ragioni che abbiano portato alla mancata esposizione di specifiche informazioni;
- rispetto dei principi di redazione del bilancio sociale di cui al paragrafo 5 delle Linee guida, tra i quali i principi di rilevanza e di completezza.

Ai sensi dall'art. 30, co. 7, del Codice del Terzo Settore, abbiamo svolto nel corso dell'esercizio 2022 l'attività di verifica della conformità del bilancio sociale, predisposto dalla "Heli - Elisoccorso Alto Adige ODV", alle Linee guida per la redazione del bilancio sociale degli enti del Terzo settore, emanate dal Ministero del Lavoro e delle Politiche Sociali con D.M. 4.7.2019, secondo quanto previsto dall'art. 14 del Codice del Terzo Settore.

Sulla base del lavoro svolto si attende che il bi-lancio sociale della "Heli - Elisoccorso Alto Adige ODV" è stato redatto, in tutti gli aspetti significativi, in conformità alle previsioni delle Linee guida di cui al D.M. 04.07.2019.

Bolzano, li 03 maggio 2023

IL COLLEGIO DEI REVISORI:

(Dott. Peter Glieria)

(Dott. Giulia Di Stefano)

(Dott. Robert Nicolussi)



Valutazione dell'impatto sociale

L'impatto sociale e societario
dell'associazione
HELI - Elisoccorso Alto Adige ODV

1. Introduzione

L'Elisoccorso Alto Adige esiste dal 1986 ed è diventato un elemento indispensabile nella catena di soccorso della provincia. All'epoca, l'azienda di elisoccorso fu avviata dall'Associazione Provinciale di Soccorso Croce Bianca EO di propria iniziativa, con il primo elicottero di emergenza chiamato "Pelikan 1", decollato dall'allora sede della Croce Bianca in Via Fago a Bolzano (poi dall'Ospedale di Bolzano). Per necessità, un secondo elicottero di emergenza chiamato "Pelikan 2" fu messo in servizio sempre tramite l'Associazione Provinciale di Soccorso Croce Bianca EO, inizialmente di stanza sull'Alpe di Siusi e successivamente all'ospedale di Bressanone. Un terzo elicottero di emergenza fu poi attivato privatamente da diversi centri di soccorso alpino tramite l'associazione "Aiut Alpin Dolomites EO" ed è stazionato nella precedente sede del "Pelikan 2" sull'Alpe di Siusi. Con la legge provinciale n. 21 del 17 agosto 1987, il servizio di elisoccorso provinciale in Alto Adige fu istituzionalizzato e nel 1998 l'Aiut Alpin Dolomites fu incorporata nel servizio di elisoccorso provinciale. Nel 2020, il servizio di soccorso aereo provinciale è stato infine ampliato con un quarto elicottero di emergenza chiamato "Pelikan 3", stazionato a Lasa in Val Venosta.

Dal 1991 al 2010 il "Gruppo di Lavoro Elisoccorso" è stato responsabile del servizio di elisoccorso per conto della nostra Provincia. Da quel momento in poi, la Croce Bianca, l'Alpenverein Südtirol (AVS), il Soccorso alpino dell'AVS, il Club Alpino Italiano (CAI) e il Corpo Nazionale Soccorso Alpino e Speleologico dell'Alto Adige CNSAS si sono riuniti per il servizio provinciale di elisoccorso. La costituzione del Gruppo di Lavoro è stato un passo importante verso l'elisoccorso professionale in Alto Adige. Non solo ha riunito tutti i servizi di soccorso in un unico organismo, gettando così le basi per una cooperazione a lungo termine, ma ha anche permesso di unificare le procedure di soccorso e i processi di allertamento e di portarli ad uno standard internazionale. Particolarmente prezioso si è rivelato il Comitato Tecnico di consulenza con i rispettivi rappresentanti delle organizzazioni di soccorso, della società appaltatrice degli elicotteri, il direttore sanitario ed il coordinatore dell'Elisoccorso (l'attuale caposervizio).



Nel corso degli anni, tuttavia, la forma giuridica del gruppo di lavoro si è rivelata obsoleta, motivo per cui le associazioni di sostegno hanno posto le basi per il futuro: nel 2010 è stata quindi fondata l'associazione di diritto privato "HELI - Elisoccorso Alto Adige", che è stata incaricata dalla Provincia Autonoma di Bolzano della gestione del servizio di elisoccorso e ha sostituito il precedente gruppo di lavoro. Con la fondazione della nuova associazione, la responsabilità formale è stata vincolata ad una persona giuridica e quindi la Croce Bianca e i suoi responsabili sono stati esonerati da possibili responsabilità personali. Dal 2022 anche la Croce Rossa Italiana e il Soccorso Acquatico Altoatesino sono entrati a far parte dell'Associazione.

„L'associazione HELI - Elisoccorso Alto Adige è il risultato di un'eccellente collaborazione tra le diverse organizzazioni di soccorso dell'Alto Adige. Il loro obiettivo comune è quello di fornire alla provincia dell'Alto Adige un servizio di elisoccorso altamente moderno ed efficiente e di garantire a tutti i cittadini della provincia la migliore assistenza possibile.“

(Presidente Dot. Georg Rammlmair)

Grazie alle organizzazioni che ne fanno parte, l'associazione HELI - Elisoccorso Alto Adige EO è ormai profondamente radicata nella popolazione altoatesina e conosciuta ben oltre i confini provinciali. Lo confermano non solo le innumerevoli visite guidate che ogni anno vengono effettuate alle basi HELI di Bolzano, Bressanone e Lasa, ma anche i documentari e i reportage che vengono regolarmente realizzati da produzioni televisive internazionali. Questa circostanza conferma l'ottima immagine agli occhi della popolazione, ma costituisce anche un eccellente biglietto da visita per l'Alto Adige come destinazione turistica.



2. Metodologia della presente relazione di impatto

La presente relazione di impatto dell'HELI - Elisoccorso Alto Adige EO si basa sullo schema previsto dal decreto del 23 luglio 2019: Linee guida per la realizzazione di sistemi di valutazione dell'impatto sociale delle attività svolte dagli enti del Terzo settore. Secondo queste linee guida, la relazione di impatto deve essere valutata come un documento dinamico, soggetto a continui sviluppi. L'obiet-

tivo è quello di rendere la misurabilità dell'impatto sociale e societario dell'HELI - Elisoccorso Alto Adige comparabile e tracciabile nell'arco di diversi anni attraverso una selezione di cifre chiave. La documentazione verrà poi pubblicata come parte integrante del bilancio sociale annuale dell'associazione.

3. Analisi del contesto

Per garantire che la direzione dell'associazione sia consapevole di tutti i possibili fattori esterni che influenzano le attività dell'HELI - Elisoccorso Alto Adige, viene effettuata regolarmente un'analisi del contesto. Si tratta di un'indagine sui gruppi di stakeholder che possono avere un impatto sullo svolgimento operativa degli incarichi, ma anche sulla pianificazione strategica. Questi gruppi di stakeholder sono elencati nella mappa degli stakeholder e analizzati in base ai loro interessi. È un impegno importante della direzione dell'associazione coinvolgere attivamente tutti gli stakeholder nei processi decisionali come ispirazione di idee e quindi ottenere un miglioramento continuo del servizio.



La seguente panoramica mostra la selezione dei nostri stakeholder e cosa si aspettano da noi come partner.

Determinazione dei gruppi di stakeholder in base ai seguenti fattori:

- Fattore 1: quale importanza strategica riveste il partner per i processi principali?
- Fattore 2: qual è la vicinanza allo stakeholder (locale, nazionale, internazionale)?
- Fattore 3: con quale frequenza entriamo in contatto con la parte interessata?
- Fattore 4: qual è il rapporto tra la parte interessata e la nostra organizzazione?

Stakeholder	Requisiti e aspettative
Organizzazioni membri	<ul style="list-style-type: none"> • Implementazione delle attività operative • Coinvolgimento nei processi decisionali • Identificazione con l'associazione HELI • Scambio e mantenimento di contatti • Portatore di conoscenze sul tema
Politica provinciale	<ul style="list-style-type: none"> • Soccorso completo per residenti e turisti in Alto Adige • Copertura dei servizi efficiente in termini di costi e in base al mandato • Centro di competenza sovraregionale nel settore dei servizi di elisoccorso
Servizi di soccorso ed emergenza	<ul style="list-style-type: none"> • Cooperazione professionale in operazioni ed esercitazioni congiunte
Azienda Sanitaria dell'Alto Adige	<ul style="list-style-type: none"> • Collaborazione per l'ottimizzazione dell'assistenza medica d'urgenza e dei servizi di soccorso in Alto Adige • Garanzia dell'assistenza attraverso modi flessibili di intervento • Trasferimento di conoscenza e ulteriore sviluppo del servizio
Collaboratori	<ul style="list-style-type: none"> • Campi di attività stimolanti e sviluppo personale • Aggiornamento professionale in campo medico e tecnico
Destinatari diretti del servizio	<ul style="list-style-type: none"> • Assistenza medica professionale e recupero in diverse situazioni di emergenza
Media/stampa	<ul style="list-style-type: none"> • Punto di informazione competente per le richieste della stampa • Informazione mediatica regolare in forma oggettiva e verificabile e nel rispetto della privacy • Fornitura ai media di materiale fotografico e video
Rete dei partner	<ul style="list-style-type: none"> • Scambio e trasferimento di conoscenze • Lobbying congiunto e rappresentanza di interessi a livello regionale, nazionale e internazionale



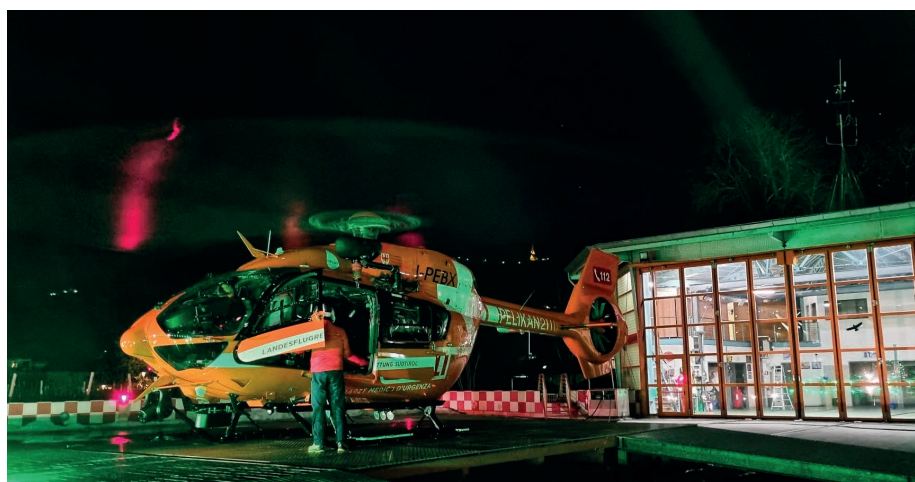
4. Informazioni generali

L'associazione di diritto privato "HELI - Elisoccorso Alto Adige" è stata ufficialmente fondata nel 2010. È l'ente responsabile dell'elisoccorso in Alto Adige e gestisce questo servizio per conto della giunta provinciale altoatesina. I membri dell'associazione sono l'Alpenverein Südtirol/Club Alpino Sudtirolese, l'Associazione Provinciale di Soccorso Croce Bianca EO, il Soccorso Alpino e Speleologico Alto Adige C.N.S.A.S. EO, il Club Alpino Italiano, la Croce Rossa italiana - Comitato della Provincia Autonoma di Bolzano EO e l'Associazione provinciale per il Soccorso Acquatico Altoatesino EO. Il servizio di elisoccorso in Alto Adige dispone di tre elicotteri di emergenza: il Pelikan 1, con sede nel capoluogo di provincia Bolzano, il Pelikan 2, con sede a Bressanone, e il Pelikan 3, che dal 1° febbraio 2020 è di stanza a Lasa e verrà utilizzato come progetto pilota fino al 31 dicembre 2024.

Attraverso la cooptazione, nel consiglio direttivo dell'associazione è rappresentato anche il primario della Direzione per l'emergenza, l'anestesia e la terapia intensiva dell'Azienda Sanitaria dell'Alto Adige. L'associazione HELI - Elisoccorso Alto Adige è nata dal Gruppo di Lavoro Elisoccorso, fondato nel 1991, che ha agito come associazione di sostegno del servizio fino al 2010. Con la fondazione di un'associazione di diritto privato, "HELI - Elisoccorso Alto Adige EO" può svolgere pienamente i compiti previsti dalle autorità pubbliche nell'ambito del servizio nazionale di elisoccorso.

4.1. Identità e obiettivi dell'associazione (mission)

L'associazione HELI - Elisoccorso Alto Adige garantisce un'assistenza medica professionale e pre-clinica ai pazienti in emergenza attraverso il suo servizio di elisoccorso. Ha il compito di fornire un aiuto rapido e appropriato nelle emergenze mediche di ogni tipo, 365 giorni all'anno, attraverso l'impiego di personale di soccorso qualificato e di esperti medici, nonché di attrezzature di soccorso adeguate.



Inoltre, l'associazione persegue i seguenti obiettivi:

- La pianificazione strategica e l'organizzazione amministrativa dell'elisoccorso in Alto Adige, nonché la garanzia del servizio tramite tre elicotteri di emergenza;
- Lo sviluppo di standard e concetti tecnici per l'ottimizzazione delle operazioni di soccorso e l'ulteriore sviluppo delle strutture operative;
- L'organizzazione e la formazione del personale medico e non medico e la creazione di condizioni per le attività di formazione;
- La progettazione e l'approvazione del bilancio, del budget e del piano degli investimenti;
- La conduzione delle trattative con la società operativa fino alla stipula del contratto e il relativo monitoraggio dei servizi;
- L'organizzazione delle gare d'appalto;
- Il rinnovo delle varie convenzioni;
- La gestione e la manutenzione delle elibasi di Bolzano, Bressanone e Lasa, nel rispetto delle norme antincendio e di sicurezza sul lavoro previste dalla legge;
- L'elaborazione di statistiche e la comunicazione trasparente dell'offerta di servizi;
- Pubbliche relazioni e gestione del personale.





5. Valori e obiettivi di impatto sociale

L'Elisoccorso Alto Adige fornisce assistenza medica rapida e professionale dall'aria e si prende cura delle persone in tutte le situazioni di emergenza. Per farlo, si avvale di personale esperto e altamente qualificato, sia in campo tecnico che medico. Gli elicotteri di emergenza di tipo Airbus H145 sono tra i mezzi più moderni attualmente utilizzati nell'elisoccorso civile e garantiscono un'assistenza sicura e ottimale ai pazienti in tutte le situazioni operative. Gli elicotteri di emergenza vengono coordinati attraverso la Centrale provinciale d'emergenza.

Allo stesso tempo, l'associazione costituisce anche una piattaforma di scambio per tutte le organizzazioni attive nei servizi di soccorso in Alto Adige. I membri dell'associazione si sono posti l'obiettivo di sviluppare ulteriormente il servizio di elisoccorso in Alto Adige a tutti i suoi livelli secondo i più alti standard di efficienza e professionalità e di trasmettere questo impulso al soccorso a terra e ai sistemi a monte e a valle.

6. Impatto sociale e societario (output)



Obiettivo di impatto sulle organizzazioni membri: identificazione con l'associazione HELI, coinvolgimento nei processi decisionali, scambio e mantenimento di contatti e portatori di conoscenze sul tema.

- + Dal 1997, il comitato tecnico consultivo funge da gruppo di esperti nell'ambito dell'elisoccorso in Alto Adige. Uno degli obiettivi nell'introduzione del Comitato tecnico consultivo era quello di promuovere la cooperazione tra le organizzazioni coinvolte nell'elisoccorso. Oltre alle organizzazioni membri, sono rappresentati nel comitato consultivo anche l'Aiut Alpin Dolomites, il primario della Direzione per l'emergenza, l'anestesia e la terapia intensiva dell'Azienda Sanitaria dell'Alto Adige e l'azienda Babcock MCS Italia S.p.a. I compiti principali del comitato tecnico consultivo sono lo sviluppo di linee guida di formazione uniformi, il miglioramento continuo della tecnologia operativa e delle tattiche di salvataggio e la selezione di attrezzature standardizzate. Ad oggi, il comitato tecnico consultivo ha tenuto più di 100 riunioni. La funzione consultiva dell'organo continuerà a essere indispensabile anche in futuro.
- + Nell'ottobre 2022 si è tenuto per la prima volta in Alto Adige il Congresso dell'Elisoccorso dell'Europa Centrale. Questo evento internazionale è stato ospitato dall'associazione HELI - Elisoccorso Alto Adige e dall'Azienda Sanitaria dell'Alto Adige. Circa 230 medici d'urgenza, personale specializzato nel servizio di soccorso, piloti e tecnici di volo provenienti da tutta Europa sono giunti a Bolzano e hanno partecipato alle conferenze. L'attenzione era rivolta alle nuove scoperte e allo scambio di esperienze sulle strategie nel campo dell'elisoccorso e della medicina d'urgenza. Il congresso, della durata di un giorno, è stato accompagnato da un'esposizione industriale e dalla presentazione di diversi mezzi d'intervento dei servizi di soccorso e del soccorso alpino. L'evento è stato completato da testimonianze pratiche, da una tavola rotonda e da una visita guidata al "TerraXCube" dell'Accademia Europea EURAC di Bolzano.



Obiettivo di impatto sulla politica provinciale: soccorso su tutto il territorio per residenti e turisti in Alto Adige, copertura dei servizi efficiente in termini di costi e in base alle esigenze e centro di competenza sovraregionale nel settore dei servizi di elisoccorso.

- + Il 1° febbraio 2020 è entrato in servizio in Alto Adige il quarto elicottero di emergenza Pelikan 3, a Lasa. Inizialmente previsto solo come supporto stagionale per l'elisoccorso, dall'autunno 2022 il Pelikan 3 è in funzione tutto l'anno, migliorando così l'assistenza medica d'urgenza in tutta la provincia.



Questo elicottero di emergenza verrà utilizzato come progetto pilota fino al 31/12/2024.

- + Nell'anno di attività 2022, l'Elisoccorso Alto Adige ha assistito il 64,7% dei pazienti provenienti dall'Alto Adige, il 14,8% dal resto d'Italia e il 20,5% dall'estero. I costi sono in linea con la media europea.



Maggiori dettagli sulle missioni di Heli - Elisoccorso Alto Adige ODV e sull'origine dei pazienti trasportati sono riportati nel sottocapitolo „Bilancio annuale e cifre chiave“.



Obiettivo di impatto sugli altri servizi di soccorso ed emergenza: cooperazione professionale in operazioni ed esercitazioni congiunte.

- + L'associazione HELI - Elisoccorso Alto Adige ha effettuato un totale di 2.989 interventi nell'anno di attività 2022. Tutti gli interventi vengono generalmente svolte in collaborazione con altre organizzazioni di soccorso o vigili del fuoco.
- + Nello stesso anno sono stati organizzati anche 46 voli di esercitazione, a cui hanno partecipato altri servizi di soccorso ed emergenza (AVS-BRD, CAI-CNSAS, vigili del fuoco-protezione civile).
- + Su invito di altri servizi di soccorso ed emergenza, l'associazione HELI organizza anche serate informative o visite in loco.
- + Nel 2022 sono state effettuate 36 visite guidate alle basi Pelikan 1, 2 e 3. Molte di queste sono state effettuate per altri servizi di soccorso ed emergenza (Gruppo giovani della Croce Bianca e Gruppo giovanile dei vigili del fuoco).



Obiettivo di impatto sull'Azienda Sanitaria dell'Alto Adige: collaborazione per l'ottimizzazione dell'assistenza medica d'urgenza e dei servizi di soccorso in Alto Adige, garanzia dell'assistenza attraverso modi flessibili di intervento, trasferimento di conoscenza e ulteriore sviluppo del servizio.

- + La collaborazione per l'ottimizzazione dell'assistenza medica d'urgenza e del servizio di soccorso in Alto Adige è garantita dall'associazione HELI attraverso diverse misure. Queste includono la partecipazione al comitato direttivo della Centrale provinciale d'emergenza, la convocazione regolare del comitato tecnico consultivo per l'elisoccorso, la partecipazione a congressi internazionali e nazionali (ICAR, HEMS, ADAC) e l'organizzazione di eventi didattici (Congresso dell'Elisoccorso dell'Europa Centrale).
- + La direzione dell'associazione attribuisce grande importanza allo sviluppo continuo del servizio e negli ultimi anni è stata in grado di attuare misure significative:

2017: introduzione di voli dalle 6 alle 22

2019: dotazione di un'antenna mobile di ricezione per gli apparecchi di ricerca in valanga (LVS)

2020: equipaggiamento degli elicotteri di emergenza con fari ad alte prestazioni per i voli al buio e illuminazione del terreno

2020: avvio del progetto pilota Pelikan 3 con base a Lasa



Obiettivo di impatto sui collaboratori: campi di attività stimolanti e sviluppo personale, aggiornamento professionale in campo medico e tecnico.

- + Nell'anno di attività, un totale di 12 voli o 1032 minuti di volo sono stati dedicati alla formazione tecnica e medica del personale.
- + Dal 2019 sono stati realizzati ritratti del personale sotto forma di interviste video, che sono state diffuse sui social media. Inoltre, il lavoro dei membri dell'equipaggio viene presentato al grande pubblico attraverso documentari e produzioni televisive regolari.
- + Nell'ambito del Congresso dell'Elisoccorso dell'Europa Centrale che si è tenuto a Bolzano nell'autunno del 2022, tutti i collaboratori dell'HELI - Elisoccorso Alto Adige hanno avuto accesso gratuito.



Obiettivo di impatto sui destinatari diretti del servizio: assistenza medica professionale e recupero in diverse situazioni di emergenza.

- + L'anno scorso sono stati assistiti e trasportati 2.898 pazienti nel corso di 2.989 missioni. Sia le qualifiche dei membri dell'equipaggio che le attrezzature mediche e tecniche soddisfano gli elevati standard di qualità.



Obiettivo di impatto sui media e sulla stampa: punto di informazione competente per le richieste della stampa, informazione mediatica regolare in forma oggettiva e verificabile e nel rispetto della privacy, fornitura ai media di materiale fotografico e video.

- + Nell'ultimo anno sono stati pubblicati 7 comunicati stampa e la risposta dei media viene costantemente monitorata attraverso una rassegna stampa.
- + Nel 2022 sono stati pubblicati 68 post sulla pagina Facebook dell'associazione, raggiungendo un totale di 777.160 persone.
- + Il bilancio sociale 2021 è stato pubblicato sia in formato cartaceo che digitale ed è stato reso fruibile a tutti gli stakeholder.
- + Nell'ultimo anno sono stati organizzati 3 servizi fotografici per fornire ai media e al pubblico nuovo materiale fotografico e video.

- + Nell'autunno 2022, in collaborazione con l'azienda altoatesina VISIO.EU, è stato realizzato un tour virtuale della base del Pelikan 1 di Bolzano. Si è trattato di un ulteriore passo in avanti per rendere ancora più accessibili le attività dell'elisoccorso in Alto Adige. Il tour virtuale è disponibile sul sito web dell'associazione www.heli.bz.it



Obiettivo di impatto sulla rete dei partner: scambio e trasferimento di conoscenze, lobbying congiunto e rappresentanza di interessi a livello regionale, nazionale e internazionale.

- La direzione dell'associazione è in stretto contatto con la rete di partner attraverso visite regolari a congressi specialistici ed eventi in rete (ICAR, ADAC, Congresso dell'Elisoccorso dell'Europa Centrale).

1. 7. Ausblick

Grazie alla sua struttura di organizzazione membri, l'associazione HELI - Elisoccorso Alto Adige EO è strettamente legata alla popolazione altoatesina e gode quindi di un forte sostegno. Grazie al coinvolgimento di tutte le organizzazioni di soccorso della provincia, il servizio è in costante sviluppo. La direzione dell'associazione riconosce questo sostegno e ne trae il compito di ottimizzare in futuro i servizi esistenti. Per ulteriori dettagli, si rimanda al bilancio sociale annuale.

HELI - ELISOCCORSO ALTO ADIGE ODV

Presidente, Dot. Georg Rammlmair